

目 录

目 录	1
华图金融培训简介	2
华图金融培训专业服务项目	2
2015 年商业银行招考公告解读	3
一、招考条件解读	4
二、校园招聘考情分析	6
（一）笔试篇	6
（二）面试篇	8
2015 年商业银行招聘网申简历填写指导	9
一、银行网申的概念及特点	9
二、网申简历十大要素	10
三、银行简历筛选条件	11
四、简历填写五项原则	11
五、简历填写八大秘籍	12
附录：Open Question 的解题思路	13
商业银行招考重要知识备考锦囊	16
笔试知识备考锦囊	16
《行测》备考指导	16
《财会》备考指导	24
《经济、金融专业知识》备考指导	33
《英语阅读理解》备考指导	45
《MBIT 职业性格测试》	50
面试知识备考锦囊	51
一、银行面试常见形式	51
二、面试真题（节选）	53

华图金融培训简介

华图金融培训——华图教育旗下品牌，金融类培训标杆品牌，是专业从事银行、信用社等金融机构招聘考前辅导培训、网络培训、图书音像制品出版发行权威机构，中国银行各大分行内部转岗考试考前培训指定培训机构。华图金融培训秉承集团“以教育推动社会进步”的使命、“德聚最优秀人才，仁就基业长青的教育机构”的愿景，践行“诚信为根、质量为本、知难而进、开拓创新”的核心价值观，依托集团强大的优秀师资团队及先进的教学教研成果，在全国银行招聘、信用社招聘等金融项目培训中牢牢占据领先地位。

华图金融培训拥有全国顶级培训师阵容，所有授课老师均有多年银行招考培训经验，一大批师资来源于原各大银行内部培训长期聘用专家讲师、国内顶级财经类大学名师教授及命题组成员，准确把握命题方向，从学员实际需求出发，开发专业权威课程体系、图书教材，并加入到一线授课中。

华图金融培训依凭借华图教育全国近 400 家分校，形成了覆盖全国的教育网，为学员提供权威考试资料提供保障，辅导全国数万学员成功进入金融机构，得到了全国学员的认可和美誉。

华图金融培训专业服务项目

1. 金融机构知识讲座：定期为学员提供专业金融知识讲座，让考生提前了解金融机构招考流程及注意事项，做好提前准备；
2. 全国招考快讯：第一时间发布最准确、最权威的金融机构招聘信息，让您尽早了解招考政策；
3. 招考简章权威解读：华图金融培训专业名师团及时解析解读金融机构招考简章，为您报考岗位指明方向，助力正确选择岗位；
4. 专业咨询服务：专业咨询团队24小时守候在您身边，为您免费提供最专业的金融机构招考常见问题解答；
5. 备考必选图书教材：根据金融机构相关招考政策及时编写出版最具参考价值图书教材（教材、真题、模拟题），是您的备考必选；
6. 一对一报考指导：资深培训师一对一指导如何报考，制定详细报考计划；
7. 制定科学的学习计划：根据学员自身学习情况制定个性化的学习计划，在最短时间内提高考试成绩；
8. 科学精品辅导课程：根据不同层次的学员提供科学、精品辅导课程，由最强师资亲自授课，为您实现理想全程护航，让您轻松到达胜利的彼岸；
9. 贴心全面课后服务：专业课后辅导答疑团队让您后顾之忧，全程关注您的学习进度，为您提供贴心全面的课后服务；
10. 网校课程服务：网校课程名师授课，无限畅听，让您足不出户，随时自由享受我们的专业课程，解决您的时间紧、不能请假等问题。

2015 年商业银行招考公告解读

由于2015年各大银行招考公告暂未发布，为了让各位同学对银行招聘有个直观认识，华图金融培训专家为您详细解读2014年秋季各大银行招聘公告的重要细节。

一、招考条件解读

1、报考条件

- 学历要求：本科以上学历即可，部分分行要求 985, 211 生源
- 专业要求：一般要求经济、金融、会计、计算机、管理、法学、英语等专业
- 笔试时间：11、12 月份
- 笔试内容：行政能力测试、专业综合知识、英语和性格测试
- 面试时间：1、2 月份

2、招聘流程

随着人才供给的增长和各大银行管理水平的提高，各大银行为了公平公正地选择出最适合的人才，在招聘流程上更趋专业化，甚至专门聘请专业的人力资源管理培训公司来组织招聘环节。所以，国有五大银行的招聘流程和招聘时间也具有 consistency。每年秋季招聘一般为 9 月份-10 月份之间，而春季招聘一般为 3-4 月之间。请各位考生点击华图银行招聘网站（jinrong.huatu.com）关注公告信息。

（1）报名阶段

报名方式分为两种：网上申请和宣讲会现场报名。由于网络的发展和普及，以及简历筛选的便利性，网上申请报名方式已经越来越广泛，尤其被五大国有银行热衷，其它大型商业银行也喜欢应用这种模式。另外一些小型银行或跨地区招聘的银行，喜欢在各大高校举行校园宣讲会，在宣讲会上也有报名的环节。但总的来说，网上申请还是最普遍的报名方式。

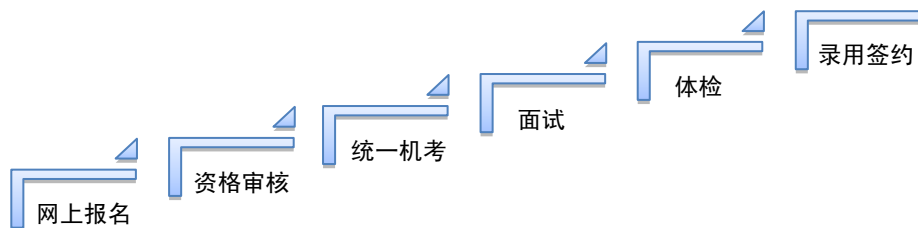
（2）笔试阶段

笔试模式为全国统一机考或各地方纸质考试两种形式。全国统一机考以其公平、高效的特点是国有五大行等大型银行喜爱的模式，而其它中小型银行或地方城市银行招聘则因招聘规模小而会选纸质考试。尤其在春季补招时，纸质考试也是常用的笔试模式。

（3）面试阶段

很多考生在就业时期总是有多种就业选择——考公务员或应聘企业，所以有很多考生会比较二者的笔试和面试。不论是笔试还是面试，公务员招考和商业银行的招考还是有很大不同。例如，笔试的内容以及面试的形式。就面试而论，银行面试形式较公务员招考的结构化面试来说更加灵活，过程则比较繁琐，通常会有两场面试。初面通常以群面的形式出现，作用是从大量笔试通过者中迅速筛选出适合的人选。第二面通常会有各银行领导一对多面试通过初面的人员，这种形式即所谓的半结构化面试。

当各位应聘者通过了以上主要流程而取得体检通知后，那么基本上意味着您的应聘银行即将成功。不过需要提醒的是，在体检之后、录用签约之前，还有一个“政审”环节。一旦在这一环节发现应聘者提供资料虚假，那么之前努力就会付之东流。所以，各位考生在简历制作和网申填写中，一定要秉承“诚实守信、求真务实”的道德理念，不要功亏一篑。



商业银行招聘流程简图

3、招聘岗位

一般情况下，银行招聘岗位是与银行业务相关岗位，主要包括：

1. 客户服务类岗位：从事柜面服务等工作。
2. 综合营销类岗位：从事市场拓展、客户关系维护等工作。
3. 业务支持类岗位：从事产品研发、风险管控、运营维护等工作。
4. 工程造价类岗位：从事工程造价咨询业务工作。

5. 小语种专项人才：海外机构人才储备。

二、校园招聘考情分析

（一）笔试篇

一般来说，各大银行的笔试内容都大同小异，甚至有些小银行笔试题目是效仿大银行。以国有五大银行为例，国有五大银行招聘考试采取统一笔试，笔试内容比较综合，包括性格测试、专业知识、行测、英语和综合知识几部分，还有一些与银行有关的一些常识性知识。性格测试是对应聘者性格特征与岗位匹配度的考查；专业知识、英语和行测等综合知识是考查应聘者学习能力；银行相关常识考查是为了帮助应聘者了解建行企业文化。一般情况下，行测和专业知识部分需要重点关注，行测部分从题型与公务员考试类似但稍微容易些；专业知识部分主要包括金融、财会、经济、信息技术等内容，其中金融占比相对比较大。但是每个银行考试都有自己的侧重点，下面我们以 2014 届校园招聘笔试题目为基础，详细介绍五大行各自题目的特点。

1. 交通银行笔试特点、内容

综合知识中金融、会计、市场营销、管理学和计算机占的比重都比较平均。专家预测交行题型也可能效仿工行进行改革，大家在复习中要务实基础，注意均衡把握各科复习时间。

2. 工商银行笔试特点、内容

工行 2014 年笔试有一个突出的变化，就是专业课知识出现新变化。以虚拟的“诺鑫银行”各业务部的业务为背景的情景职业测试能力题，导致部分考生感觉难度大、不适应。但其实也是变相的考查基础理论知识，关键还是打好专业课基础。工行考题的创新还表现在出了一道主观题，考查的是策划和营销的知识。华图金融事业部结合最新考情和工行考试整体的发展趋势，预测工行 2015 年考试专业知识考查沿用去年风格，继续采用情景分析题；英语将保持较大题量；题型比例没有太大变化。

3. 农业银行笔试特点、内容

农行考试基本上延续一贯考试风格,注重基础知识和英语的考查。专家预测农行 2015 年的考情将继续重视行测方面的考查,在英语的题型上将更加丰富,可能增加非阅读的托业英语题目,整体的题量也会随之增加,综合知识与往年相比变化不大。

4. 建设银行笔试特点、内容

其中,建行在笔试前多了一项初选。建行行情知识和时事热点考的比较多。建行此次招聘分为信息技术类和综合类,根据专业区分,学计算机等 IT 类专业的选择信息技术类,学经济金融等非 IT 专业的选择综合类。建行侧重专业知识考查,题型多样;英语考了三篇阅读,难度不及大学英语六级;整体题型比例没有重大变化。

5. 中国银行笔试特点、内容

相较于其它银行,中行最大的特点出了很多国际金融、金融时事和金融热点的题目,同时英语的题量多、难度大,这与中行本身业务是相联系的。华图金融事业部预测:2015 年的考情继续侧重英语考查,将采用完整的托业题型,综合知识方面侧重国际金融部分。在题型比例上不会有太大的变化。

2014 年五大行题型题量分布					
银行	总时长	考试内容	题量	时长	考试时间
中国工商银行	180 分钟	行测、综合	100	100	2013.11.17
		英语	20	20	
		主观题	1	40	
		性格测试	90	20	
中国农业银行	180 分钟	行测	50	50	2013.11.17
		综合	70	50	
		英语	100	60	
		职业测试	60	20	

中国银行	180 分钟	行测	70	60	2013.12.15
		综合	80	40	
		英语	100	60	
		认知操作 题	40	20	
中国建设银行	180 分钟	行测、综合 知识、英语 三合一(小 部分时事 和建行知 识)	145	160	2013.12.7
		英语	15		
		性格测试	72	20	
交通银行	170 分钟	行测	70	60	2013.11.10
		综合知识	72	50	
		英语	50	30	
		心理测试	60	30	

表 1 2014 年五大行校园招聘笔试考情分析

（二）面试篇

银行面试分为专业面试和综合面试。面试的主要方式有无领导小组讨论、结构化面试、半结构化面谈。主要考查应聘者是否具有较强的沟通能力和团队协作精神，能承受一定的工作压力。其中，对于专业面试常采用结构化面试，综合面试常采用无领导小组讨论和半结构化面试。结构化面试是指按照事先制定好的面试提纲上的问题一一发问，

并按照标准格式记下面试者的回答和对他的评价的一种面试方式。无领导小组讨论是群面，5-8个人一组针对银行面试考官所提出的问题进行讨论，在规定的时间内得出结果，最后由考官从整个过程和结果对所有考生进行评分。整个过程大概不超过半小时。半结构化面试则是多个考官对你轮流提出相关问题，你做出解答，并通过你的解答进一步进行提问。通常从简历内容开始提问，再慢慢延伸到其它问题，常有的问题有自我介绍，对报考银行的了解，专业相关度，职业规划，情景模拟等。在面试流程中，半结构化面试一般是最后一个环节。

2015 年商业银行招聘网申简历填写指导

2014年9月-10月，各大商业银行秋季校园招聘公告将陆续出炉，各大商业银行也开始抢人大战。对于参加校园招聘的同学们来说，网申是进入商业银行第一把钥匙，网申也是突然死亡的一个环节。如何在未与考官见面之前获得青睐，网申简历就是很重要的一个环节，华图教育金融培训资深培训师将对网申技巧及网申成败的小细节一一详细解读，助大家成就求职的大功。

一、银行网申的概念及特点

网申概念：即通过银行指定的招聘网站或者银行自己的官方网站来投递简历，银行通过设定特定的筛选标准来进行简历筛选。

优点：(1) 标准化的在线问题，灵活设置的筛选条件，最大限度的消除了人为因素等造成的简历筛选误差。(2) 自动统计应聘简历的相关数据，包括地域、高校、专业、年龄等，使得招聘方一目了然。(3) 适合招聘周期短、应聘人数多的校园招聘特点。

缺点：(1) 如果同时在线人数较多，系统无法快速响应，数据刷新会出现无法保存或者不显示页面的状态。(2) 目前的网申内容名目繁多，过程繁琐，不但包括个人基本

信息、教育经历、实习经历等，还包括具体的开放性问题，增加了应聘者的填写时间和难度。(3) 目前很多银行网申的资料一旦提交，信息就基本就无法修改了。

二、网申简历十大要素

不论是国有大型商业银行还是地方性银行，网申页面所包含的信息基本一致，符合现代企业人力资源招聘流程和规范，个别由 HR 中介代理网申投递的银行也是按照以下结构设置的：

1. 基本信息：姓名、性别、出生年月、籍贯、民族、政治面貌、生源地、身高、婚姻状况、户口所在地、户口类别、计算机能力描述、证件类别、证件号、联系地址、邮编、电子邮件、固定电话、移动电话、近期照片

2. 教育背景：最高学历、最高学位、时间、省份、学校、学院、专业、研究方向、学历、所获学位、培养方式、教育类型、毕业方式、毕业排名、专业总人数（需填写自高中、中专、大专、大学每个阶段的详细教育经历）

3. 获奖情况：获奖阶段、获奖类型、获奖级别、颁发单位

4. 学生干部任职情况：起止时间、职务级别、职务名称

5. 工作实习培训情况：起止时间、工作单位、工作部门、担任职务、工作类型、工作经历描述

6. 证书情况：计算机证书、外语水平证书、职业资格证书

7. 家庭成员情况：亲属关系、姓名、工作单位、职位、政治面貌等

8. 年薪期望值

9. 特长及兴趣爱好

10. 其他问题（包括 open question）

三、银行简历筛选条件

1. 银行招聘范围及条件：一般情况下，银行校园招聘会因为地域、部门以及岗位的需要设定相应的范围和条件。如：院校要求、专业要求、英语要求、能力素质要求等。具体要求可参看各行具体岗位的招聘信息；

2. 银行网中的筛选条件：由于每年报考银行人数较多，银行必须通过网站筛选或 HR 人工筛选，最终一部分同学才能进入笔试环节。每个银行根据自己的招聘岗位以及对于人才的不同要求，所设置的筛选条件也是不一样的。筛选的条件包括（但不局限于）学历、学校（211/985 院校）、专业、CET4/CET6（具体分数以上）、GPA、实习经历、学生工作、奖学金状况、生源户口所在地、开放性问题的答案等

3. 二者关系：可以通过银行招聘的条件来大致确定各银行在筛选简历时所设定的筛选条件。确定关键字，同时根据自己的实际情况尽可能的完善简历，以便顺利通过筛选。

四、简历填写五项原则

1. 实事求是：我们谈一切技巧的前提是“真实”，按照个人的真实情况填写，脱离了实际的虚假填写是任何企业所不能容忍的，即使你没有在网申筛选过程中突然“死亡”，也难逃最终的失败，而且也会给你的求职之路留下不光彩的一笔；

2. 重点突出：一个招聘者希望看到你对自己的事业采取的是认真负责的态度。不要忘记银行在寻找的是适合某一特定职位的人，这个人将是数百名应聘者中最合适的一个。因此你填写的简历如果没有重点，眉毛胡子一把抓，那终究也无法获得招聘者的青睐；

3. 扬长避短：每个人都有优点和缺点，那么怎么在有限的简历空间最大的表现自己，把最有利自己的信息最符合招聘岗位的信息展现给招聘者，扬长避短也是填写简历很重要的一个原则；

4. 层次顺序：在填写简历过程中，特别是教育背景、获奖情况等具有内在逻辑关系部分是，务必要按照一定的顺序填写。例如在填写教育背景时，如果填写要求中未注明

按照如何的顺序填写，一般默认为从最高学历向下填写，切忌出现逻辑混乱，让招聘者阅读出现障碍；

5. 提前准备：上面我们提到大部分银行在网申环节所需要的信息是几乎一致的，为了减少在线填写简历出现错误，在平日可将简历按照上文中归纳的十大要素进行整理，当需要在线投递时，只要进行简单复制即可完成，避免了由于网速和时间限制导致的错误。

五、简历填写八大秘籍

细节虽是小事，但往往决定着事物的成败，填写简历的规定动作我们要实事求是认真填写，那么自选动作就是比拼基本功的时候，华图金融培训根据多年培训经验总结出以下五大秘籍，供同学们在网申中使用

1. 自我分析：填写简历之前，首先要对自己有一个良好的职业认知，明确未来的发展方向，可以采用 SWOT 分析法、360 度分析法、职业锚理论等专业职业测评工具明确自己的职业兴趣，这样才能在银行的招聘中占得先机

2. 银行分析：知己更要知彼，每个银行都有自己简历筛选的条件，我们提前准备好的简历既要有广泛性又要有针对性，共性和个性都要了解到，对此要在投递简历前认真阅读招考公告和所报银行的基本信息很重要的一项工作，华图金融培训再次提醒务必关注银行的官方网站的公告内容

3. 上传图片清晰：银行作为金融服务行业，对形象有较高要求，在网上填写简历时上传照片务必按照要求上传，注意尺寸、大小、照片方向等，可用 ACDsee 进行照片大小处理，特别注意当照片上传后检查照片是否失真（被压缩或者拉伸），造成形象瑕疵，影响网申效果

4. 适度装饰：突出重点内容，扬长避短，优势分明，银行报名人数众多，出了机器筛选外，人工每天要看大量的简历，你的简历怎样让招聘者能有读下去的欲望，适度的对简历进行调整，让你的简历有阅读感

5. 有所取舍：按逆时序记录个人经历，每一次实践实习经历，都必须紧紧围绕“时间、机构、职务、职责、业绩、收获”这六大要素来写。和目标职位相关的，再不起眼，都是好经历，都值得大写特写；和目标职位无关的，再威风再辉煌，都是坏经历，都应该删掉没商量

6. 层次顺序：在填写简历过程中，特别是教育背景、获奖情况等具有内在逻辑关系部分是，务必要按照一定的顺序填写。例如在填写教育背景是，如果填写要求中未注明按照如何的顺序填写，一般默认为从最高学历向下填写，切忌出现逻辑混乱，让招聘者阅读出现障碍

7. 实事求是：务必按照个人的真实情况填写，脱离了实际的虚假填写是任何企业所不能容忍的，即使你没有在网申筛选过程中查出，但在以后面试的时候也难逃最终的失败，而且也会给你的求职之路留下不光彩的一笔

8. 提前准备：上面我们提到大部分银行在网申环节所需要的信息是几乎一致的，为了减少在线填写简历出现错误，在平日可将简历按照上文中归纳的十大要素进行整理，当需要在线投递时，只要进行简单复制即可完成，避免了由于网速和时间限制导致的错误。

附录：Open Question 的解题思路

网申中最让人头疼的也许就是一个接一个的 open question 了，Open question，即我们俗称的开放性问题，是大部分网申无法绕过的一关。主要考察申请者的领导力、解决问题的能力、沟通能力和团队协作能力等。那么回答 open question 有什么思路呢？且看华图金融培训为您支招！

招式一：摸清题目套路

很多公司的开放式问题都大同小异，大致有申请理由，列举事例，个人兴趣等。下面列举一些常见的题目，供大家参考：

典型例题 1：你为什么申请这个职位？

这几乎可以算作最常见的 open question，回答时可以结合自身性格，强项，企业文化，职位要求等来回答。尽量突出你适合该职位的特质和做好这份工作的信心。

典型例题 2：请说出你遭遇到…方面成功/失败的事例。

此类问题考查你分析，解决问题的能力，回答此类问题有一个基本思路，即一个“STAR”的小模式。

S=Situation，你完成某事或者做出某决定是在怎样的背景下，当时你具有怎样的资源，面临怎样的问题；

T=Target，事情或者决定最终的目标是什么；

A=Action，你是如何行动的（利用资源、克服困难、解决突发状况等）；

R=Result，最后的结果是什么。如果是失败的事例，那么结果之后你还需要分析失败的原因，并总结你得到的经验教训。

例子最好专业一些，比如从社会实践中找例子，一般比从朋友父母圈子中找例子要好。

典型例题 3：请谈谈你 3—5 年的规划。

对于一个未踏进职场的学生而言，有非常明晰的职业规划也不大现实。HR 之所以这样问是希望挖掘你应聘的深层次动机，看你是否具有稳定性。建议回答不要过于具体，如“3 年成为主管，5 年成为经理”等，在不清楚对方职位等级和晋升条件的情况下，此类过于具体的回答都不甚明智。

典型例题 4：你喜欢的休闲方式/体育/活动/书

此类问题考查你生活中体现的状态如何，是否能平衡工作与娱乐，您的性格是否适合该项工作等。

招式二：推敲弦外之音

不要认为直接把自己的事例往上套就可以了，一定要看清楚题目背后的用意 ○典型

例题 1：你认为大学时代最成功/失败的一件事是什么？

此类问题 HR 旨在了解到你的个人价值观，即对你来说，什么才是成功，进一步来讲就是什么对你来说是最重要的。

典型例题 2：“举例说明你是如何说服一个难以说服的人。”此类问题了解你的沟通能力和影响能力。

招式三：做好备份

备份内容包括哪家公司，具体问题，自己的回答。因为网申提交后可能就服务器就直接跳转到结束页，就看不到自己做过的页面了。做备份不仅可以以后方便地回答类似问题，如果网申通过，Open question 的内容在后面的面试中很可能被问到，一定要记得自己都写了些什么。

招式四：条理清晰

标示出重点或纲领以利 HR 阅读。不一定要机械地一二三分条写，但一定要有逻辑，有条理。

招式五：控制字数

对于字数限制，既不要超出也不要大大的节省。一般来说，注明需要用 300 字来回答的问题，只写一百个字恐怕很难符合要求。

招式六：利用 word

内容最好写在 word 里，因为有拼写检查。用 Word 还有一个好处是可以保存答案，即使断网，也可以把 word 中保存好的答案再贴上去。

招式七：格式检查

用 word 写完之后建议复制到记事本里，可以看出格式有没有问题。直接从 word 贴到网申表格里可能会出现格式变化，而记事本里出现的格式和网申表格中的是一样的。

招式八：应对性格测试

有些公司网申提交之后会要求做一个性格测试，看你的性格是否符合企业文化和你申请的岗位。一定要注意如实回答。这种性格测试通过大量的题可以测出你是不是在说

谎，它会把同一个问题换 N 种问法在不同的地方出现让你无法防备，如果你前后不一致就说明你没有说实话，肯定会被淘汰的。

招式九：利用网络

比较著名的有宝洁的八大经典面试问题，网上很容易找，这里就不一一列举了。这 8 个问题基本涵盖了 Open question 的主流思路，值得参考。

商业银行招考重要知识备考锦囊

笔试知识备考锦囊

《行测》备考指导

纵观近五年银行笔试题型与出题趋势，行政能力测试的地位可谓举足轻重，没有做好行政能力测试可说是失去了半壁江山，那么在非常有限的的时间里，我们怎么快速有效地做好行政能力测试？

一、千里之行、始于足下——掌握行测基础

行测复习时，夯实基础是关键。只有熟练掌握了行测中各个模块的基础知识，才可以在出题形式变化多样的行测考试中不被新题所困惑，游刃有余地找到新题背后考查的知识点，在处理问题时才能立足根本进行分析。很多考生在行测复习过程中存在误区：只要掌握了方法、技巧，就可以应对所有题目了。方法和技巧固然很重要，但是要用好方法、技巧需有一个前提，对题目的背景知识有相当程度的了解，才能在题目变了说法后还能辨别出该题考查的基本知识点。明确了要考查的知识点是什么，才能正确运用知识点背后的技巧和方法。

二、知己知彼，百战不殆——熟悉行测题型

行测考试特色是考试题型不变，对行测考试进行大量分析得出，每年考试的题型比较固定，很少出现新题型。为了提高解题速度，考生对考试题型一定要相当熟练，掌握该类题型如何判定，其经典的解题思路是什么？具体的解题方法和技巧是什么？需要注意的陷阱和出错点在哪儿？

数量关系和资料分析题对考生来说是比较难的一部分。题量大，时间少是限制我们得分的瓶颈，很多数量关系题和资料分析题不是我们不会，而是考场上要在有限的时间里快速做出题。备考这两部分，有两大法宝：套路化和快速化。解题套路也就是解题的步骤，每一类题目都有快速解题的步骤，考生要有自己熟悉的对每一类题目的解题思路和步骤，一眼看不出简单的技巧，就按自己的套路来，才能有的放矢，提高做题的速度。资料分析出题模式一般是在统计局和审计局摘抄的一些资料，如国家粮食最近几年来的一个收成表格，以及粮食的一些多样化，根据这些内容，设计 5 个小题，主要是问增长率，比重等。资料分析题一定要多练习题目，提高做题速度。

判断推理部分是行测部分快速提分的关键。判断推理考查考生的一些基本能力：图形推理主要考查考生的观察、抽象、运用能力和空间想象能力；定义判断考查的是考生的关键信息获取能力；类比推理考查考生的有效层层辨析能力；而逻辑判断考查的最全面，包括对逻辑知识的理解、组合、分析、演绎和归纳能力等等。判断推理的每个题型有严格的做题技巧，考生要通过多种途径掌握每一个题型的快速解题技巧。比如，定义判断，要能找到选项和给定定义的切合点，也就是定义中一些关键的词语，关键词主要有：主语（定义的主体在定义判断中常用做考点），状语（状语常被用作考点，特别是条件状语，是对条件的一种限定，要引起注意）。

三、举一反三不以三隅反，则不复也——要善于总结

备考中一定要加强练习，全真模拟考试，建议严格按照两小时的时间做 8-10 套模拟题或者真题，让自己尽量适应真实的考试情景，把握时间，一定要养成在压力下做题的习惯。练习完后，一定要注意对试题分析、总结。由于行测考试比较杂乱，小规律比较多，思维比较广，在做每一类题时，应该总结其规律，记住该种思维模式。也可以在备

考中，做一个大的全面的总结，归纳每一个知识点，每一个知识点的具体经典题目，知识点的常用考法，快速做题的技巧等。

【预测题】

1. 下列文学常识说法正确的一项是（ ）。
 - A. 《荆轲刺秦王》出自西汉刘向编著的断代体史书《战国策》
 - B. 《归去来兮辞》是陶渊明的作品，陶渊明自号靖节先生
 - C. “慈母手中线，游子身上衣”是唐代诗人孟郊《游子吟》中的诗句。孟郊与贾岛一起被称为“郊寒岛瘦”
 - D. “红酥手，黄藤酒，满城春色宫墙柳”出自北宋诗人陆游的作品《钗头凤》。陆游号放翁，人称“小李白”

2. 哲学上根据对思维和存在是否具有同一性的不同回答，区分出（ ）。
 - A. 唯物主义和唯心主义
 - B. 可知论和不可知论
 - C. 一元论和二元论
 - D. 辩证法和形而上学

3. “心诚则灵，心不诚则不灵”的说法是（ ）。
 - A. 认为世界是绝对精神外化的客观唯心主义观点
 - B. 主张思想是一种特殊物质的庸俗唯物主义观点
 - C. 夸大了意识能动作用的唯心主义观点
 - D. 主张物质和意识具有统一性的辩证唯物主义观点

4. 帝王谥号主要依据其生前行为而定。下列各项中属于谥号的是（ ）。
 - A. 齐桓公
 - B. 宋太祖
 - C. 靖康
 - D. 康熙

5. 关于世界史的一些知识。下列说法中正确的是（ ）。
- A. “光荣革命”是17世纪在英国发生的推翻詹姆斯二世统治的革命
 - B. 拜占庭帝国是古代和中世纪欧洲历史最悠久的君主制国家，其缔造者是居鲁士
 - C. 位于纽约州的自由女神像是法国赠给美国独立150周年的礼物
 - D. 智利是拉美大陆最先宣布独立的国家
6. 张大妈买了50个苹果，要分放在一大一小两个袋子中，她先往小袋子中放了一些苹果。结果发现，小袋子不能承受那么多苹果的重量，于是她从小袋子中拿了一半放到大袋子中，这时候大袋子也承受不了那么多苹果的重量，于是她又从大袋子中拿了一半的苹果放到小袋子中，这时小袋子还是不能承受那么多苹果的重量，于是张大娘从小袋子中拿了8个苹果放到大袋子中，这时两个袋子都能承受其中苹果的重量，且大袋子比小袋子中多4个苹果，问最初小袋子中放了多少个苹果？（ ）
- A. 25
 - B. 24
 - C. 23
 - D. 22
7. 两辆车从甲乙两地相向而行，1小时后相遇，如果同向而行则6小时后相遇，已知快车比慢车的速度快16千米/小时，那么甲乙两地的距离为（ ）千米。
- A. 96
 - B. 104
 - C. 112
 - D. 120
8. 甲、乙、丙三个工程队分别负责A、B、C三项工作量相同的工程，三项工程同时开工，耗时15天同时结束，期间甲队参与了C工程3天，问甲、乙、丙三个工程队的工作效率之比是多少？（ ）
- A. 5: 4: 3

B. 5: 4: 2

C. 6: 5: 4

D. 6: 5: 3

9. 某款手机按 25% 利润定价后，又按 8.5 折出售，结果还盈利了 54 元，那么这款手机的成本是多少元？（ ）

A. 698

B. 768

C. 864

D. 1054

10. 非经常性损益是指与公司正常经营业务无直接关系，以及虽与正常经营业务相关，但由于其性质特殊和偶发性，影响报表使用人对公司经营业绩和盈利能力做出正常判断的各项交易和事项产生的损益。

根据上述定义，下列描述属于非经常性损益的是（ ）。

A. 某房地产公司今年圆满完成销售计划，累计销售额突破五千亿元人民币

B. 某市农业机械设备制造有限公司在当地扩大再生产，新增投资规模达一亿元，市政府为表示支持，给予其地方性税收返还优惠

C. 国家对软件企业销售软件收入缴纳的增值税超过一定税负率的部分给与返还

D. 某著名 IT 企业的五名高管获得当地政府人才引进计划的补贴金，每人每月给予两千元住房补贴

11. 下列各句中，没有语病、句意明确的一句是（ ）。

A. 政府应进一步加大改革力度，整合并均衡教育资源，真正让每个孩子都能接受平等的教育、优质的教育。

B. 根据气象资料分析，长江中下游近期基本无降雨过程，仅江苏和浙江的部分地区可能有短时小到中雨。

C. 初始阶段，由于对滩海地区的地质条件整体认识存在误区，导致了勘探队多次与遇到的油层擦肩而过。

D. 树立和落实科学发展观，发展和重视农业产后经济，应当成为解决我国“三农”问题的重要组成部分。

12. ①一方面，以娱乐为职能的大众文化得到蓬勃发展的机会

②与此同时，文化领域却有全然不同的景观

③问题是怎样产生的呢

④九十年代的中国，商品大潮汹涌而起，给社会经济生活带来无限生机

⑤一方面，一部分“曲高和寡”的精英文化则陷入举步维艰的境地

⑥原因有多方面，其中之一就是文化的二重性

将以上6个句子重新排列，语序正确的是（ ）。

A. ④②①⑤③⑥

B. ④③②⑥⑤①

C. ④③②①⑤⑥

D. ⑤①②③⑥④

13. 下列各项中，标点符号的使用合乎规范的一项是（ ）。

A. 我想养只鸽子，让它生鸽蛋给小孩儿玩。可是目前严重的问题是，有没有壁虎，假定有了，会不会偷鸽蛋？

B. 上海电影译制片厂最有代表性的作品。如：《音乐之声》、《王子复仇记》，等等，为什么令人百看不厌？这首先还是归功于本子做得精彩。

C. 古语云：“仓廩实而知礼节，衣食足而知荣辱。（《管子·牧民》）”政治的清明和文化的复兴必须具备一定的经济基础。

D. 红丝带—艾滋病防治的宣传标识象征着我们对艾滋病患者、感染者的关心，象征着我们对生命的热爱，象征着我们要用“心”来参与预防艾滋病的工作。

14. 下列各句中，标点符号使用正确的一句是（ ）。

A. 一场名为“相约文博会·爱心万里行”的大型文艺晚会将在省体育中心举办，一万人将现场进行手语表演，以此倡导“爱心文化”。

B. 记者由此推想，在“五一”这个劳动者的神圣节日里，农民工到底能够有多少人享受到法律赋予他们的休息权？

C. 老人拿到医疗救助金后感动地说：“如今有这么好的政策，有这么好的医疗条件，虽然得了重病，并不可怕，我呀！还得活一阵子呢。”

D. 目前大学毕业生就业存在一种奇怪的现象：一方面很多学生毕业后找不到工作，一方面很多民营企业以及西部边远地区招不到需要的：工作人员，出现这种现象的原因之一在于大学毕业生没有树立正确的择业观。

15. 下列各项中，标点符号的使用合乎规范的一项是（ ）。

A. 解决这个问题的办法只有一个，就是把电视剧的生产纳入市场经济的轨道，走一条生产—市场—播出—盈利—再创作的良性循环的路子。

B. 造成这种事故的原因，公司领导认为主要有两个：一、具体施工单位对安全问题不重视，只抓生产进度，不抓安全；二、具体操作人员违反安全操作规程。

C. 在鄂西大山的半个多月里，将士们不论是行军还是宿营，都能听到老虎、豺狼、野猪、豹子……及其他野兽的叫声，已经习以为常。

D. 大妈常抱怨自己的记性不好：“我现在有一个毛病，就是站在电梯旁边的时候，总是忘记了自己是要上楼呢，还是要下楼。”

16. 职务犯罪主要是指掌握一定管理、支配公共财产、人事关系等多种实权的国家公务人员滥用职权、谋取私利、侵犯公共利益的高层次、高智商犯罪，其本质特征是以权谋私、权钱交易。

根据上述定义，下列行为属于职务犯罪的是（ ）。

A. 外企人事部门的行政人员甲某得知公司近期要进行人员招聘，就让自己的好朋友前来应聘

B. 海关工作人员乙某在海关处发现有一女士携带违禁化妆品，结果发现这位女士正是自己朋友的母亲，于是就没有进行处理

C. 儿科医生丁某接受了病人家属的红包之后，才同意为患儿做手术

D. 某市开发一商品房用地，某房地产开发商为了拿到这块土地，许诺给当地土地局局长一套商品房，土地局局长利用自己手中的权力使双方都“如愿以偿”

17. 投射效应是指以己度人，认为自己具有某种特性。他人也一定会有与自己相同的特性，把自己的感情、意志、特性投射到他人身上并强加于人的一种认知障碍。

根据上述定义，下列描述不属于投射效应的是（ ）。

A. 以小人之心度君子之腹

B. 张某把自己喜欢的女孩介绍给儿子小周

C. 五十步笑百步

D. 小李喜欢玩游戏，经常带宿舍其他同学到网吧玩网游

18. 所谓近因效应，指的是在交往过程中最近一次接触给人留下的印象对社会知觉的影响作用。近因效应使我们仅仅根据人的一时一事去评价一个人或人际关系，割裂了历史与现实、现象与本质的关系，妨碍我们客观地、历史地看待人和客观事实。下列各项中，体现出近因效应的一项是（ ）。

A. 小万最近一个月节食减肥瘦了十多斤，许多同事朋友都误以为他生了重病

B. 张三和李四可谓不打不相识，互相熟悉后却成了无话不说的好朋友

C. 小王和老王初次见面时表现得十分拘谨，因此在老王眼中小王就是个腼腆内向的孩子

D. 甲对乙一直关怀备至，可是却因最近一次“得罪”了乙，就遭到乙的痛恨

19. 限制性商业惯例是指通过滥用市场力量的支配地位，限制进入市场，或以其他方式不适当地限制竞争，对国际贸易特别是发展中国家的国际贸易，以及对这些国家的经济发展具有或可能具有不利影响的企业行为或协议。

根据上述定义，下列属于限制性商业惯例的是（ ）。

- A. 甲国向乙国购买一艘航空母舰，但乙国要求甲国必须购买与航母配套的舰载机
- B. 某海域经常有海盗出没，各国纷纷要求本国船只绕道而行，从而增加了运输成本
- C. 甲国从乙国引进一条歼击机生产线，但乙国规定甲国每年最多只能生产某型号的歼击机五十架
- D. 国际某钢铁巨头为一大型钢铁厂的建立提供所需的技术，但要求该厂生产的产品须由其销售

注意：预测题答案及解析可以通过华图官网（jinrong.huatu.com）查询或者到当地华图分校索要。

《财会》备考指导

财务管理及会计学专业知是体察经济环境变化，处理经济事务的必备基础知识。也是理解金融、企业管理、国家宏观经济政策的前提条件。所以对应聘者对财务和会计知识的考查也是毋庸置疑的。

根据对已掌握的信息进行分析，我们发现各大银行招聘笔试主要考查的是会计学 and 财务管理内容。其难度不高，题量较少，但涵盖范围较广，基础知识点较多。具体特征表现在：

首先，财会方面考题较少，在商业银行笔试中所占比较低。题目类型主要集中在对会计学基础知识的考察和财务管理中筹资管理、投资管理、成本管理、营运管理等部分以及少量运算题。

其次，知识范围广，对于基础薄弱的应聘者是挑战。虽然题目难度不高，但由于财会专业知识很多需要记忆，不易理解，所以对于基础薄弱的考生来说，在短时间内将复习所有知识点有一定难度。

具体来说，财会专业知识考查内容包括三大部分：会计原理、会计核算、财务管理，这三大部分中，会计原理考查的重点是会计的含义、职能，会计要素、基本假设和会计核算原则等；会计核算中主要考查资产、负债、收入、费用和利润六大会计要素的核算，财务报表分析等；财务管理主要考查资金的时间价值、风险收益分析和杠杆原理，资金运营筹集管理，存货成本管理等。以下是会计部分考点举例：

知识概要

会计是经济管理的重要组成部分，是以提供经济信息、提高经济效益为目的的一种管理活动。

它以货币为主要计量单位，采用一系列专门的程序和方法，对社会再生产过程中的资金运动进行反映和监督。

一、会计职能

会计职能是会计在经济管理过程中所具有的功能。会计的基本职能包括进行会计核算和实施会计监督两个方面。

（一）进行会计核算

指会计按照公认会计准则的要求，运用一定的程序和方法，全面、系统、及时、准确的反映会计主体的经济业务，为经营管理提供会计信息。

会计核算的显著特征体现在：

1. 会计是以货币作为主要计量单位。实物量、劳动量等为辅助计量单位。
2. 会计主要是反映过去已经发生的经济活动。
3. 会计核算具有连续性、系统性和全面性。

会计核算的重要作用是形成会计信息系统，为会计信息的使用者进行经济决策提供服务。

（二）实施会计监督

指会计按照一定的目的和要求，以及有关的法规和计划等，对会计主体经济活动进行控制，使之达到预定的目标。

会计监督的显著特征体现在：

1. 会计监督具有强制性和严肃性。
2. 会计监督具有连续性和完整性。

会计监督的重要作用是与会计信息系统有机结合，构成会计的控制系统，确保经济活动的合理合法。两项基本会计职能相辅相成、辩证统一。会计核算是会计监督的基础，没有核算所提供的各种信息，监督就失去了依据；而会计监督又是会计核算质量的保障，只有核算、没有监督，就难以保证核算所提供信息的真实性、可靠性。

二、会计对象

会计对象是指会计所核算和监督的内容，即特定主体能够以货币表现的经济活动。以货币表现的经济活动通常又称为价值运动或资金运动。资金运动包括特定主体的资金投入、资金运用和资金退出等过程。资金的投入包括企业所有者投入的资金和债权人投入的资金两部分，前者属于企业所有者权益，后者属于企业债权人权益——企业负债。投入企业的资金构成资产。

三、会计方法

会计方法是反映、监督会计对象的手段。主要包括会计核算方法、会计分析方法和会计检查方法。会计核算方法是用以反映和监督经济活动的方法；会计分析方法是利用会计核算资料，对经济活动的效果进行分析和评价的方法；会计检查方法也称审计，是检查经济活动的合理合法性、真实准确性的方法。

（一）会计核算方法的主要内容

1. 设置账户。是根据会计对象的特点和经济管理的要求，科学的确定会计对象分类项目的过程，是分类核算和监督会计对象的专门方法。

2. 复式记账。是对发生的每笔经济业务以相等的金额在相关的两个或两个以上的账户登记的专门方法。

3. 填制和审核凭证。是保证账簿记录正确、完整的方法，是审查经济业务合理、合法性的方法。审核会计凭证是会计人员的职责。

4. 登记账簿。按经济业务发生的顺序，分门别类的在账户的载体——账簿中记录的专门方法。

5. 成本计算。归集一定计算对象上的全部费用，借以确定其总成本和单位成本的专门方法。

6. 财产清查。通过盘点实物等查明财产的实存数与账存数是否相符的方法。

7. 编制财务会计报告。定期反映企业的财务状况、经营成果和现金流量等情况的方法。

（二）会计核算方法的应用程序

1. 日常经济业务发生后，先要取得合法凭证；
2. 根据设置的账户，按复式记账方法登记账簿；
3. 根据账簿记录进行成本计算、财产清查；
4. 期末，在账实相符的基础上编制财务会计报告。

四、会计目标

会计目标亦称会计目的，是要求会计工作完成的任务或达到的标准。

《企业会计准则——基本准则（2006）》规定：财务会计报告的目标是向财务会计报告使用者提供与企业财务状况、经营成果和现金流量等有关的会计信息，反映企业管理层受托责任履行情况，有助于财务会计报告使用者作出经济决策。财务会计报告使用者包括投资者、债权人、政府及其有关部门和社会公众等。

五、会计基本假设

会计基本假设是对会计核算所处时间、空间环境等所做的合理设定。会计基本假设包括会计主体、持续经营、会计分期和货币计量。

（一）会计主体

会计主体，是指企业会计确认、计量和报告的空间范围。在会计主体假设下，企业应当对其本身发生的交易或者事项进行会计确认、计量和报告，反映企业本身所从事的各项生产经营活动。明确界定会计主体是开展会计确认、计量和报告工作的重要前提。

（二）持续经营

持续经营，是指在可以预见的将来，企业将会按当前的规模和状态继续经营下去，不会停业，也不会大规模削减业务。在持续经营假设下，企业进行会计确认、计量和报告应当以持续经营为前提。明确这一基本假设，就意味着会计主体将按照既定的用途使用资产，按照既定的合约条件清偿债务，会计人员就可以在此基础上选择会计政策和估计方法。

（三）会计分期

会计分期，是指将一个企业持续经营的生产经营活动期间划分为若干连续的、长短相同的期间。在会计分期假设下，会计核算应划分会计期间，分期结算账目和编制财务报告。会计期间分为年度和中期。年度和中期均按公历起讫日期确定。中期是指短于一个完整的会计年度的报告期间。

（四）货币计量

货币计量，是指会计主体在进行财务会计确认、计量和报告时以货币计量，反映会计主体的财务状况、经营成果和现金流量。

六、会计核算基础

会计核算基础一般有权责发生制（应计制）和收付实现制（现金制）。

我国企业应当采用权责发生制作为会计核算基础。

权责发生制是指以收入和费用是否已经实际发生为标准来确认收入和费用归属时期。即凡是当期已经实现的收入和已经发生或应当负担的费用，不论款项是否收付，都应作为当期的收入和费用处理。

收付实现制是与权责发生制相对应的一种会计基础，它是以收到或支付的现金作为确认收入和费用等的依据。凡实际收到了款项即作为本期收入，凡实际支出了款项即作为本期费用。

七、会计信息质量要求

会计信息质量要求是对企业财务报告中所提供的会计信息质量的基本要求，是使财务报告中所提供会计信息对使用者决策有用所应具备的基本特征，它包括可靠性、相关性、可理解性、可比性、实质重于形式、重要性、谨慎性和及时性等。

八、会计要素

会计要素是对会计对象进行的基本分类，是会计核算对象的具体化，是反映会计主体财务状况和经营成果的基本单位。

企业会计要素分为六大类，即资产、负债、所有者权益、收入、费用和利润。其中，资产、负债和所有者权益三项会计要素主要反映企业的财务状况；收入、费用和利润三项会计要素主要反映企业的经营成果。

【预测题】

1. 下列各项，会导致银行存款日记账余额高于对应日期银行对账单余额的是（ ）。
 - A. 企业已付款入账，银行尚未付款入账
 - B. 银行已收款入账，企业尚未收款入账
 - C. 企业已收款入账，银行尚未收款入账
 - D. 企业误将存款 7100 元记录为 7010 元，银行按 7100 元入账
2. 下列各项，应在资产负债表“预付账款”项目中反映的有（ ）。
 - A. “应付账款”明细科目的借方余额

- B. “应付账款” 明细科目的贷方余额
 - C. “应收账款” 明细科目的借方余额
 - D. “预付账款” 明细科目的贷方余额
3. 存款人只能在银行开立一个（ ）账户。
- A. 一般存款
 - B. 基本存款
 - C. 临时存款
 - D. 专用存款
4. 清算组在对公司资产、债权、债务进行清理时，应首先拨付（ ）。
- A. 职工工资和劳动保险费用
 - B. 所欠税款
 - C. 公司债务
 - D. 清算费用
5. 下列有关债权的说法中正确的有（ ）。
- A. 债的标的包括物、给付、智力成果
 - B. 债的标的为给付
 - C. 债的标的为物和给付
 - D. 债的标的为物和智力成果
6. 下列不属于反映企业财务状况的会计要素是（ ）。
- A. 资产
 - B. 负债
 - C. 所有者权益
 - D. 利润
7. 承租企业将融资租入的固定资产视为自有固定资产核算体现了（ ）的要求。
- A. 客观性

- B. 重要性
 - C. 实质重于形式
 - D. 一贯性
8. 下列属于明细账账户的是（ ）。
- A. 生产成本
 - B. 甲材料
 - C. 制造费用
 - D. 应付职工薪酬
9. 下列会计科目中，属于企业损益类的是（ ）。
- A. 盈余公积
 - B. 固定资产
 - C. 制造费用
 - D. 财务费用
10. 将库存现金送存银行，应填制的记账凭证是（ ）。
- A. 库存现金收款凭证
 - B. 库存现金付款凭证
 - C. 银行存款收款凭证
 - D. 银行存款付款凭证
11. 在审核原始凭证时，对于内容不完整、填写有错误或手续不完备的原始凭证，应该（ ）。
- A. 拒绝办理，并向本单位负责人报告
 - B. 予以抵制，对经办人员进行批评
 - C. 由会计人员重新编制或予以更正
 - D. 予以退回，要求更正、补充，以至重新编制

12. 企业对随同商品出售且单独计价的包装物进行会计处理时，该包装物的实际成本应结转到的会计科目是（ ）。

- A. 制造费用
- B. 管理费用
- C. 销售费用
- D. 其他业务成本

13. A 公司 2010 年 3 月 20 日外购一幢建筑物。该建筑物的买价(含税)为 800 万元，预计使用年限为 10 年，净残值为 80 万元，款项以银行存款支付。该建筑物购买后立即用于出租，租期 3 年，租金总额 300 万元。2010 年应收取的租金为 75 万元。该企业对投资性房地产采用公允价值模式进行后续计量。2010 年 12 月 31 日，该建筑物的公允价值为 830 万元。不考虑其他因素，则该项投资性房地产对 2010 年度损益的影响金额为（ ）万元。

- A. 105
- B. 56
- C. 21
- D. 75

14. 假设企业每月末计提利息，企业每季度末收到银行寄来的短期借款利息付款通知单时，应贷记（ ）科目。

- A. 库存现金
- B. 银行存款
- C. 财务费用
- D. 应付利息

15. 某企业为增值税一般纳税人，2010 年应交各种税金为：增值税 350 万元，消费税 150 万元，城市维护建设税 35 万元，车辆购置税 10 万元，耕地占用税 5 万元，所得税 150 万元。该企业当期“应交税费”科目余额为（ ）万元。

- A. 535
- B. 545
- C. 550
- D. 685

注意：预测题答案及解析可以通过华图官网（jinrong.huatu.com）查询或者到当地华图分校索要。

《经济、金融专业知识》备考指导

通过对各大银行历年真题的分析，我们发现在综合部分中经济学和金融基础知识及货币银行学等知识比重相对多、考查面比较广，在有限的时间里给考生的复习备考增加了不少难度，而且每个银行笔试题目都有侧重的考点。

经济学的复习

在银行考试中，经济学考试范围相对固定，基本围绕西方经济学（高鸿业版）来出题。但经济学的学习普遍存在一个现象：学习理解起来比较困难。原因在于经济学的图表比较多，概念抽象。但经济学非常具有逻辑性。你可以参照华图教育出版的一些银行备考的图书及2015年银行笔试密押卷，里面的一些知识点的总结及真题解析是非常清晰的。如果您觉得有必要，也可以参加我们举办的银行考试的培训班，相信在名师的点拨下，您的复习备考一定能取得事半功倍的效果。以下为经济学知识点节选：

第一章 供求

- 1、需求函数
- 2、供给函数
- 3、需求的变动和需求量的变动。
- 4、供给的变动和供给量的变动。
- 5、限制价格（最高限价）、支持价格（最低限价）

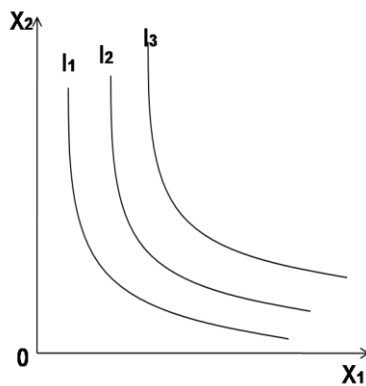
弹性

- (1) 需求价格弹性
- (2) 需求收入弹性
- (3) 需求交叉价格弹性

第二章 消费者行为

效用是指商品满足人的欲望的能力评价，或者说，效用是指消费者在消费商品时所感受到的满足程度，边际效用指某物品的消费量每增加（或减少）一个单位所引起的总效用的增（减）量。边际效用递减规律是指同一物品的每一单位对消费者的满足程度不同，随着所消费物品的增加，尽管其总效用相应增加，但该物品对消费者的边际效用有递减趋势。

无差异曲线是用来表示消费者偏好相同的两种商品的所有组合的，如图所示



某消费者的无差异曲线

第四节 成本论

一、成本的相关概念

(一) 显性成本与隐性成本

显性成本：厂商在生产要素市场的实际可见支出。

隐性成本：厂商拥有的且被用于该企业生产过程的那些生产要素的价格，包括自有资金、土地、房子、企业家才能等。

(二) 会计成本与经济成本

会计成本 = 显性成本

经济成本 = 显性成本 + 隐性成本 = 会计成本 + 隐性成本

（三）机会成本

机会成本：生产者所放弃的使用相同的生产要素在其他生产用途中所可能得到的最高收入。

（四）沉没成本

沉没成本是指由于过去的决策已经发生了的，而不能由现在或将来的任何决策改变的成本。

二、会计利润、经济利润(超额利润)、正常利润

会计利润 = 销售收入 - 会计成本

经济利润 = 销售收入 - 经济成本 = 会计利润 - 隐性成本

企业所追求的最大利润，指的就是最大的经济利润。经济利润也被称为超额利润。

正常利润：指厂商对自己所提供的企业家才能的报酬支付，它是厂商生产成本的一部分，以隐性成本计入成本的。

第四章 市场理论

在经济分析中，根据不同的市场结构的特征，将市场划分为完全竞争市场、垄断竞争市场、寡头市场和垄断市场四种类型。决定市场类型划分的主要因素有以下四个：第一、市场上厂商的数目；第二、厂商所生产的产品差别程度；第三、单个厂商对市场价格的控制程度；第四、厂商进入或退出一个行业的难易程度。

第五章 国民收入核算

国民收入总值的含义；支出法核算国民收入；国民收入的基本公式及计算。

第六章 宏观经济政策

货币政策；财政政策。

【预测题】

1. 美国著名经济学家诺贝尔经济学奖得主萨缪尔森表述“一方是无限的需要，一方是有限的商品”时想说明（ ）

- A. 人类的本性是自私的，不愿与他人分享。
- B. 政府应当对产品进行再分配
- C. 当前的生产方式是低效率的。
- D. 稀缺性与人类需要的无限性之间的矛盾。

2. 所有下列因素，哪一种除外都会使需求曲线位移（ ）。

- A. 购买者（消费者）收入变化
- B. 商品价格下降
- C. 其它有关商品价格下降
- D. 消费者偏好变化

3. GDP 账户不反映以下哪一项交易（ ）。

- A. 卖掉以前拥有的住房时，付给房地产经纪商 6% 的佣金
- B. 在游戏中赢得的 100 美元
- C. 新建但未销售的住房
- D. 向管道工维修管道支付的工资

4. 在凯恩斯区域内，（ ）

- A. 货币政策有效
- B. 财政政策有效
- C. 财政政策无效
- D. 货币政策与财政政策同样有效

5. 如果甲产品是乙产品的需求交叉弹性系数是负数，则说明甲产品和乙产品（ ）。

- A. 无关
- B. 是替代品

- C. 是互补品
- D. 是缺乏价格弹性的
6. 机会成本是指，当一种生产要素被用于生产某产品时，所放弃的使用相同生产要素在其他生产用途中所得到的（ ）。
- A. 最高收入
- B. 最低收入
- C. 平均收入
- D. 超额收入
7. 我国统计部门计算和公布的反映失业水平方面的指标是（ ）。
- A. 城镇实际失业率
- B. 城镇预期失业率
- C. 城镇登记失业率
- D. 城乡登记失业率
8. 如果需求与供给同时增加，则（ ）
- A. 均衡价格、均衡数量同时增加
- B. 均衡价格上升、均衡数量下降
- C. 均衡数量增加、均衡价格下降
- D. 均衡数量增加、均衡价格不确定
9. 某消费者的收入下降，而他对某种商品的需求却增加了，该商品为（ ）。
- A. 低档商品
- B. 互补品
- C. 替代品
- D. 正常商品
10. 从经济学角度看，每一个从事经济活动的人所采取的经济行为的目的是（ ）。
- A. 实现成功的经济交换，换取更多的经济回报
- B. 满足自我成就的需要，获得完美人生
- C. 同其他人建立社会联系，谋求共同利益最大化

- D. 以最小的经济代价，获得最大经济利益
11. 当边际收益大于边际成本时，增加产量会导致利润（ ）
- A. 先增后减
- B. 增加
- C. 不变
- D. 减少
12. 根据罗伯特·蒙代尔实现内外部均衡的政策组合，当一国出现顺差和通胀的经济状况时，应采取（ ）
- A. 宽松的财政政策和宽松的货币政策
- B. 宽松的财政政策和从紧的货币政策
- C. 从紧的财政政策和宽松的货币政策
- D. 从紧的财政政策和从紧的货币政策
13. 下列失业类型中，属于自愿失业的是（ ）
- A. 需求不足性失业
- B. 摩擦性失业
- C. 隐性失业
- D. 周期性失业
14. 如果用 I 表示投资、S 表示储蓄、T 表示税收、G 表示政府购买，X 表示出口、M 表示进口，则四部门经济中储蓄和投资的恒等关系是（ ）
- A. $I=S+(T-G)+(M-X)$
- B. $I=S+T-G+M$
- C. $I=S+(T-G)$
- D. $I=S+(M-X)$
15. 假定边际消费倾向 β 是 0.75，则投资乘数 k 应为（ ）
- A. 1

B. 2

C. 3

D. 4

注意：预测题答案及解析可以通过华图官网（jinrong.huatu.com）查询或者到当地华图分校索要。

金融学的复习

对于非金融专业的学生来说，金融学知识的复习可能会让许多考生抓狂，要背的东西太多，不知道该如何下手，不了解银行考察知识点的规律，复习起来无所适从。金融学在历年的考试中所占比重是所有专业课最大的，且考试面广，涉及范围大，涵盖货币银行学、银行从业、经济师、证券等相关内容。具有知识点繁杂、记忆难的特点。并且往往会和当年的金融热点相结合。因此，复习的时候金融是重点科目。

第一章 货币与货币制度

一、货币的起源

二、货币的两重性

货币它与普通商品一样，具有价值和使用价值。作为货币的商品要求有四个特征：价值比较高；易于分割；易于保存；易于携带。货币作为一般等价物，它有两个基本特征：（1）货币是表现一切商品价值的材料；（2）货币具有直接同所有商品相交换的能力。

三、货币的职能

价值尺度，流通手段，贮藏手段，支付手段，世界货币

四、货币形式

货币形式的演化：实物货币 → 金属货币 → 可兑现的信用货币 → 不可兑现的信用货币 → 存款货币和电子货币

五、我国货币层次

M0=流通中的现金

$M1=M0+$ 企业单位活期存款+机关团体部队活期存款+农村活期存款+个人持有的信用卡类存款

$M2= M1+$ 城乡居民储蓄存款+企业单位定期存款+外币存款+信托类存款+证券公司客户保证金

$M3= M2+$ 金融债券+商业票据+大额可转让定期存单

六、货币制度的内容

确定货币材料；规定货币单位；规定流通中货币的总类（主币和辅币）；对货币法定支付偿还能力的规定；规定货币铸造或发行的流通过程；货币发行准备制度。

七、货币制度的演变：银本位制、金银复本位制、金本位制和不兑换的信用货币制度

八、我国货币制度的内容：

（1）人民币是我国的法定货币（没有法定含金量，也不自由兑换黄金，单位为元，是主币，具有无限清偿能力）

（2）人民币是我国唯一的合法通货

（3）人民币的发行权力集中于中央

（4）人民币的发行保证

（5）人民币实行有管理的货币制度

（6）人民币是经常项目下的可兑换货币

第二章 信用

一、信用

信用是以偿还和付息为特征的借贷行为。即商品和货币的所有者把商品和货币让渡给需要者，并约定一定时间由借者还本付息的行为

1. 信用的职能

资金再分配职能；信用提供和创造货币的职能；集中和积累社会资金；讲社会资金

利率平均化；调节宏观经济运行与微观经济运行

2. 信用形式：商业信用、银行信用、国家信用、消费信用、国际信用

二、信用工具

又称金融工具，是证明债权债务关系的合法凭证，其特征有：偿还性、流动性、风险性和收益性，按发行者地位分为直接信用工具和间接信用工具；按是否拥有所投资资产的所有权分为债务凭证和所有权凭证；按偿还期限分为短期信用工具和长期信用工具。

主要信用工具：支票、汇票、本票、大额可转让定期存单、信用卡、

三、信用工具的价格

（一）债券定价

市场利率>债券收益率（票面利率），折价发行；

市场利率<债券票面利率，溢价发行；

市场利率=债券票面利率，等价发行

（二）股票定价

股票价格=预期股息收入/市场利率

四、金融衍生工具：金融远期、金融期货、金融期权、金融互换、信用衍生品

【预测题】

1. 在中介融资中一般不发行以自己为债务人的融资工具，只是协助将筹资者发行的金融工具销售给投资者的金融机构属于（ ）。

- A. 直接金融机构
- B. 金融服务机构
- C. 创造货币机构
- D. 间接金融机构

2. 通过向投资者发行股份或受益凭证募集资金，再对各类金融产品进行组合投资的金融机构是（ ）。

- A. 商业银行
- B. 投资银行
- C. 保险公司
- D. 投资基金

3. （ ）是指银行凭借获得货运单据质押权利有追索权地对信用证项下或出口托

收项下票据进行融资的行为。

- A. 进口押汇
- B. 出口押汇
- C. 保理
- D. 福费廷

4. 在银行为国际贸易提供的支付结算及带有贸易融资功能的支付结算方式中，通常用（ ）。

- A. 本票、汇款、信用证
- B. 本票、信用证、托收
- C. 汇款、信用证、托收
- D. 汇票、信用证、支票

5. 作为天然货币的黄金，也具有“价格”，在你看来，下列哪些因素会导致黄金价格走高？（ ）

- A. 2013年8月，美联储透露，将逐步退出QE政策
- B. 2013年9月，叙利亚局势趋紧，有战争升级迹象
- C. 2013年的数据显示，美国失业率呈下降趋势
- D. 预计2013年以后的三年内，将发生全球性的通货紧缩

6. 风险管理部在集中处置一批不良资产时，发现其中一笔不良资产为齐达公司的一笔逾期贷款。由于经营状况恶化，齐达公司未能按合同要求偿还贷款本息。上述导致银行损失的风险属于（ ）。

- A. 市场风险
- B. 操作风险
- C. 信用风险
- D. 流动性风险

7. 巴塞尔协议已经成为各商业银行控制风险的参照标准。2013年7月2日，美联储

批准了最新的巴塞尔协议，此协议为（ ）。协议规定，截至 2015 年 1 月，全球各商业银行的一级资本充足率下限将从现行的 4%上调至 6%。由普通股构成的“核心”一级资本占银行风险资产的下限将从现行的 2%提高至 4.5%。

- A. 《巴塞尔协议 II》
- B. 《巴塞尔协议 I》补充协议
- C. 《巴塞尔协议 IV》
- D. 《巴塞尔协议 III》

8. 2013 年 7 月 19 日，中国人民银行通过其官方网站宣布了中国利率市场化的新举措，下列各项中除（ ）以外，都属于本次措施的内容。

- A. 取消金融机构贷款利率的 0.7 倍下限
- B. 个人房贷利率浮动区间暂不调整
- C. 票据贴现利率管制暂不调整
- D. 农信社贷款利率不再设立上限

9. 在套利操作中，套利者通过即期外汇交易买入高利率货币，同时做一笔远期外汇交易，卖出与短期投资期限相吻合的该货币。这种用来防范汇率风险的方法被称为（ ）

- A. 掉期交易
- B. 货币期权交易
- C. 福费廷
- D. 货币互换

10. 根据相对购买力平价理论，一组商品的平均价格在英国由 6 英镑涨到 10 英镑，同期在美国由 9 美元涨到 12 美元，则英镑兑美元的汇率由 1.5:1 变为（ ）

- A. 1.3:1
- B. 1.1:1
- C. 1.0:1
- D. 1.2:1

11. 《巴塞尔协议III》引入了杠杆比率，对商业银行杠杆比率的基本要求为 3%，杠杆比率的引入，进一步提高了金融监管的（ ）

- A. 风险性
- B. 时效性
- C. 多样性
- D. 滞后性

12. 2013 年三季度，中国人民银行坚持稳中求进的工作总基调，继续实施稳健的货币政策，并着力增强政策的针对性、协调性。第三季度，累计开展逆回购操作 4700 亿元，开展央行票据到期续做操作 4000 亿元，截止 9 月末，逆回购余额为 800 亿元。央行逆回购操作的实施，意在（ ）

- A. 调节货币供应，释放通货膨胀压力
- B. 宽松货币供应，缓解流动性紧张
- C. 稳定利率水平，促进经济趋稳、复苏
- D. 引导利率下行，激发企业投资需求

13. 在流动性偏好理论对货币需求动机的分析中，将由于收入和支出时间的不一致，为进行日常交易而产生的持有货币的愿望称为（ ）。

- A. 预防动机
- B. 投机动机
- C. 交易动机
- D. 平衡动机

14. 我国狭义货币供应量包括流通中的现金和（ ）。

- A. 银行活期存款
- B. 银行定期存款
- C. 证券公司客户保证金
- D. 银行储蓄存款

15. 商业银行外来资金的形成渠道主要是（ ）。

- A. 吸收存款
- B. 票据贴现
- C. 发放贷款
- D. 发行股票

注意：预测题答案及解析可以通过华图官网（jinrong.huatu.com）查询或者到当地华图分校索要。

《英语阅读理解》备考指导

对阅读理解能力的测试是银行招聘笔试中必不可少的测试项目，主要考查考生对于不同体裁或不同题材语言材料的理解能力、以及通过材料的阅读，对材料中信息的捕获能力。此项能力的测试，对考生提出以下几方面要求：

1. 不但要求掌握所读材料的主旨大意、中心思想，而且要求掌握文章中的详细事实与细节。
2. 不但要求对于具体事实情节的理解，而且要求对其抽象含义的理解，既要理解字面意思，又要理解其深层含义，包括作者的态度、观点、意图等。
3. 既要求理解文章中某句、某段的含义及全文的逻辑关系，又要求根据其含义及逻辑关系进行判断和推理。
4. 既要求考生能够运用材料中的信息去理解、分析问题；又要求考生能运用中学生应有的生活常识去分析、理解问题。

根据以上要求，通过对近年来银行笔试英语试题的研究分析，我们就不难总结出阅读理解的命题规律及题型结构，一般来说，阅读理解题型设计，大致可以分为以下几种题型：

- A. 事实询问题；

- B. 推理判断题；
- C. 数据推算题；
- D. 识图解意题；
- E. 主旨大意题；
- F. 常识题。

那么，根据以上六种题型的设计，可以采取以下几种应试技巧和解题步骤：

首先对原文材料迅速浏览，掌握全文的主旨大意。因为阅读理解题一般没有标题，所以，速读全文，抓住中心主旨很有必要，在速读的过程中，应尽可能多地捕获信息材料。

其次，细读题材，各个击破。掌握全文的大意之后，仔细阅读每篇材料后的问题，弄清每题要求后，带着问题，再回到原文中去寻找、捕获有关信息。要善于抓住每段的主题句，阅读时，要有较强的针对性。对于捕获到的信息，要做认真分析，仔细推敲，理解透彻，只有这样，针对题目要求，才能做到稳、准。

下面，根据阅读理解测试的要求，针对各个不同考查内容的考查题型，给出几点解题建议：

A. 事实询问题

此类题型的问题以 what、who、which、when、where、how 或者 why 等词引导，就文中某句、某段或某一具体细节进行提问并要求考生回答。

做好这类题的要领是：

1. 明确题意，顺藤摸瓜。
2. 按照要求，寻找答案来源。
3. 找准关键词，明白其暗示作用。
4. 多读课文，正确使用排除法。

B. 推理判断题

既要求学生透过文章表面文字信息推测文章隐含意思，又要求学生对其作者的态度、

意图及文章细节的发展作正确的推理判断，力求从作者的角度去考虑，不要固守自己的看法或观点。

这类试题常以如下句式发问：

What can you conclude from this passage?

What's the author's attitude towards...?

We can infer from the passage that.....

Which statement is(not) true?

这就要求考生首先在阅读时，要抓住文章的主题和细节，分析文章结构，根据上下文内在联系，挖掘文章的深层含义。其次，对于暗含在文章中的人物的行为动机、事件中的因果关系及作者未言明的倾向、意图、态度、观点等要进行合乎逻辑的判断、推理、分析，进一步增强理解能力，抓住材料实质性的东西。

C. 数据推算题

此题要求学生就文章提供的数据，以及数据与文中其他信息的关系做简单计算和推断。在做此类题时：

1. 要抓住并正确理解与数据有关的信息含义。
2. 弄清众多信息中那些属于有用信息，那些属于干扰信息。
3. 不要孤立看待数字信息，而要抓住一些关键用语的意义。

D. 识图解意题

此类插图题型是通过图解、地图或插图的形式，形象化地表现信息，用以降低试题的难度，是短文和题目不可缺少的组成部分。在做此类题时，要求学生一定要：

1. 把文章与图示结合起来，图文互相参照、互相验证。
2. 若是地图，则要做到方位明确。
3. 要正确理解文中方位介词及有关信息词的重要意义。

E. 主旨大意题

此类题型用以考查学生对文章主题或中心思想的领会和理解能力。一类题型为主题

问题。如:

What is the main idea of this passage?

What does the passage mainly talk about?

What does the writer want to tell us?

另一类为标题问题。

如: Which title is the best title of this article?

寻找主题句是做好此类题的关键。因此,在做题时,要注意每段的主题句(往往为第一句)。英文叫“Topic Sentence”,它一般都用来表示一个段落的主旨大意,抓住主题句,就不难确定文章的最佳标题。

F. 经验常识题

此类题主要是考查中学生应有的多项综合知识,包括:社会知识、天文知识、史地知识、科普知识及对生活常识的主观掌握程度。此类题与文章没有直接关系,学生只能凭自己的常识进行判断,然后做出正确、符合这些规律的选择。

【预测题】

As a young bond trader, Buttonwood was given two pieces of advice, trading rules of thumb, if you will: that bad economic news is good news for bond markets and that every utterance dropping from the lips of Paul Volcker, the then chairman of the Federal Reserve, and the man who restored the central bank's credibility by stomping on runaway inflation, should be respected than Pope's orders. Today's traders are, of course, a more sophisticated bunch. But the advice still seems good, apart from two slight drawbacks. The first is that the well-chosen utterances from the present chairman of the Federal Reserve, Alan Greenspan, is of more than passing difficulty. The second is that, of late, good news for the economy has not seemed to upset bond investors all that much. For all the cheer that has crackled down the wires, the yield on ten-year bonds—which you would expect to rise on good economic news—is now, at 4.2%, only two-fifths of a percentage point higher than it was at the start of the year. Pretty much unmoved, in other words.

Yet the news from the economic front has been better by far than anyone could have expected. On Tuesday November 25th, revised numbers showed that America's economy grew by an annual 8.2% in the third quarter, a full percentage point more than originally thought, driven by the ever-spendthrift American consumer and, for once, corporate investment. Just about every other piece of information coming out from special sources shows the same strength. New houses are still being built at a fair clip. Exports are rising, for all the protectionist crying. Even employment, in what had been mocked as a jobless recovery, increased by 125,000 or thereabouts in September and October. Rising corporate profits, low credit spreads and the biggest-ever rally in the junk-bond market do not, on the face of it, suggest anything other than a deep and long-lasting recovery. Yet Treasury-bond yields have fallen.

If the rosy economic backdrop makes this odd, making it doubly odd is an apparent absence of foreign demand. Foreign buyers of Treasuries, especially Asian central banks, who had been swallowing American government debt like there was no tomorrow, seem to have had second thoughts lately. In September, according to the latest available figures, foreigners bought only \$5.6 billion of Treasuries, compared with \$25.1 billion the previous month and an average of \$38.7 billion in the preceding four months. In an effort to keep a lid on the yen's rise, the Japanese central bank is still busy buying dollars and parking the money in government debt. Just about everybody else seems to have been selling.

1. The advice for Buttonwood suggests that_____.

- A. Paul Volcker enjoyed making comments on controlling inflation
- B. the Federal Reserve has an all-capable power over inflation control
- C. economy has the greatest influence upon the daily life of ordinary people
- D. the economic sphere and bond markets are indicative of each other

2. The word "passing" (Line 7, Paragraph 1) most probably means_____.

- A. instant
- B. trivial
- C. simple
- D. negligible

3. Which of the following is responsible for the rapid economic growth in the

US?

A. Domestic consumers.

B. Foreign investments.

C. Real estate market.

D. Recovering bond market.

4. According to the last paragraph, most Asian central banks are becoming _____.

A. rather regretful

B. less ambitious

C. more cautious

D. speculative

5. The phrase “keep a lid on” (Line 6, Paragraph 3) most probably means _____.

A. put an end to

B. set a limit on

C. tighten the control over

D. reduce the speed of

注意：预测题答案及解析可以通过华图官网（jinrong.huatu.com）查询或者到当地华图分校索要。

《MBIT 职业性格测试》

性格测试部分都是些很简单的选择题，主要测试你属于哪种性格的人，大家选答案的时候尽量符合自己实际又倾向于积极乐观的选项，还有很多题是重复出现的，大家注意前后选项务必要一致。由于这部分比较简单又没有标准的答案，这里不在详细讲解，有兴趣做完整的性格测试及分析自己性格的同学请登陆我们的网站（jinrong.huatu.com）上去测试。

【预测题】

1. 在聚会中，你通常

A. 和很多人交谈，包括陌生人

B. 只和少数认识的人交谈

2. 你比较
 - A. 喜欢实际的事务
 - B. 重视想象探索的事物
3. 你认为下列哪种比较不好？
 - A. 过于想象化忽略实际的问题
 - B. 身不由己地敷衍了事

面试知识备考锦囊

一、银行面试常见形式

1、结构化面试。摒弃了传统的经验型面试随机性强的特点，结构化面试从岗位的职业能力需要出发，设计面试问题，并按照各种职业能力的重要性分配分数，最终汇总打出总分。这样的面试形式对应聘者比较公平。这就是严格按照银行主要岗位的职业能力需要而设计出来的《商业银行校园招聘考试评分表》，银行职业能力分析→确定考察要素→设计面试问题→确定分值、评分标准→面试、评分→综合评价。银行出于工作的性质和业务的需要，往往在面试中偏重于以下素质的考察

（1）沟通能力

银行的校园招聘，相当一部分是和客户直接接触的一线人员，他们的沟通能力，直接关系到能否获得客户的信任，以及为客户提供服务的质量。从另一方面来讲，银行员工之间也有合作、监督、管理等关系，良好的沟通能力有助于更好地完成工作。

（2）个人形象

对于一线人员而言，个人形象往往代表着银行的形象。个人形象包括端庄的外貌、恰当的衣着、大方的言行举止以及不卑不亢的态度。

（3）市场开拓能力

银行之间的竞争越来越激烈，各银行普遍重视市场的开拓。良好的市场开拓能力能为

银行带来良好的经营业绩。

（4）抗压能力

在银行不同部门工作都会承受较大的压力。比如，市场人员承受着开拓市场的压力，风险管理人员承受着识别和控制风险的压力。再加上银行员工普遍工作强度较大，良好的抗压能力成为银行员工必备的重要素质。

（5）团队合作和人际关系适应能力

银行员工由于其工作性质，每天需要和同事、领导、客户、合作伙伴、管理部门打交道，处理各种错综复杂的人际关系。和谐的人际关系对于工作的顺利进行有着极大的推动作用。

（6）英语能力

随着银行业国际接轨的步伐加速，银行普遍对员工提出了英语能力的要求，尤其是那些国际业务特色突出的银行和致力于开拓海外市场的银行。

2、压力面试。压力面试并不是一种单独存在的面试类型，而往往是穿插在行为面试和案例面试当中的，在压力面试中，压力的来源主要是问题的难度和面试官咄咄逼人的追问。压力面试的主要目的，就是通过你的恐惧来解除你的事前准备，观察你在压力下的反映，从而能看到一个真实的你。但是实际上，只要有所准备，你就能够面对压力面试保持冷静，发挥出最好的水平。

3、无领导小组讨论。无领导小组讨论是指由一组应试者组成一个临时工作小组，并不指定各人负责什么，讨论给定的问题，要求最后达成一致，并做出决策。目的就在于考察应试者的表现，尤其是考察个人的交际与合作，以及建立在此之上的个人性格与能力。在银行，绝大部分工作的完成都是团队合作的结果，因此，这种面试方式也被广泛的采用。

步骤：

（1）个人准备。5-10 分钟的准备时间，考生在这段时间内进行审题和思路整理，为后期的个人陈述和自由讨论做准备。

(2)发表个人观点。每人 1-3 分钟的时间陈述自己刚才独立思考形成的观点。个人观点陈述通常不会指定顺序，由求职者自己决定何时发言。

(3)小组讨论。每个人陈述了自己的观点后，小组讨论开始，应试者就讨论材料展开自由讨论。应试者自行决定如何发言、发言的次序等，既可以阐明自己的观点，也可以支持或反对他人的观点，更可以对自己或他人的观点进行总结。讨论中就题目中的主要问题要形成一致意见。

(4)陈述小组结论。代表小组发言的通常是小组讨论过程中形成的小组领导，也可能是无形领导指定的发言较少的小组成员。能代表小组发言，就有了额外的时间来展示自己，如果归纳总结得好，肯定会加分不少。

二、面试真题（节选）

- 1、自我介绍
- 2、如果没有被录用，你怎么办？
- 3、如果被录用了，你如何开展近期和远期的工作？
- 4、你有什么特长？
- 5、你认为作为银行从业人员，应该具备什么品质，为什么？
- 6、你有什么特长？
- 7、关于“爱一行，干一行”与“干一行，爱一行”怎么理解？
- 8、评价“什么叫不简单？能够把简单的事情天天作好就是不简单。什么叫不容易？大家公认的非常容易的事情，非常认真地作好它，就是不容易”
- 9、你如何看待员工之间以及员工与上司之间的关系？
- 10、长期坐柜台会使人没有上进心，你怎么理解？
- 11、如果让你去路途遥远的郊区工作，你有什么想法？
- 12、你做的一项工作受到上级的表扬，而你的主管领导却说是他做的，你怎么办？
- 13、如何理解银行的和谐发展？

14、你对柜面服务有什么看法？

15、如何理解“又好又快”的发展？

16、珍珠比泥土漂亮，但泥土能铺出一条路，对此你有什么看法？

【预测题】

1. 珍珠比泥土漂亮，但泥土能铺出一条路，对此你有什么看法？

2. “长期坐柜台会使人没有上进心”，你怎么理解？

注意：预测题答案及解析可以通过华图官网（jinrong.huatu.com）查询

银行招聘培训课程

班次及班别	科目	上课时间	学时	学费
GSCYH015006 银行暑期金 领集训营	模考、网申、行测、经济、金融、财会、英语、管 理、市场营销等	2015年8月26日-9 月12日	162	6880
GSCYH015007 银行模块特 训班	行测、经济金融、英语	2015年8月31日-9 月9日	90	2980