

# 2016 年秋季招考备考指导

## 第一部分华图金融培训

### 一、华图金融培训简介

华图金融培训——华图教育旗下品牌，金融类培训标杆品牌，是专业从事银行、信用社等金融机构招聘考前辅导培训、网络培训、图书音像制品出版发行的权威机构，是国内银行各大分行内部转岗考试考前培训指定培训机构。华图金融培训秉承华图教育集团“以教育推动社会进步”的使命、“德聚最优秀人才，仁就基业长青的教育机构”的愿景，践行“诚信为根、质量为本、知难而进、开拓创新”的核心价值观，依托集团强大的优秀师资队伍及先进的教学教研成果，在全国银行招聘、信用社招聘等金融项目培训中牢牢占据领先地位。华图金融培训拥有全国顶级培训师阵容，所有授课老师均有多年银行招考培训经验，一大批师资来源于原各大银行内部培训长期聘用的专家讲师、国内顶级财经类大学名师教授及各金融机构招聘考试命题组成员，准确把握命题方向，从学员实际需求出发，开发专业权威课程体系、图书教材，并加入到一线授课中。

华图金融培训依凭借华图教育全国近 400 家分校，形成了覆盖全国的教育网，为学员提供权威考试资料提供保障，辅导全国数万学员成功进入金融机构，得到了全国学员的认可和美誉。

### 二、华图金融培训专业服务项目

1. 金融机构知识讲座：定期为学员提供专业金融知识讲座，让考生提前了解金融机构招考流程及注意事项，做好提前准备。

2. 全国招考快讯:第一时间发布最准确、最权威金融机构招聘信息,让您尽早了解招考政策。
3. 招考简章权威解读:华图金融培训专业名师团及时解析解读金融机构招考简章,为您报考岗位指明方向,助力正确选择岗位。
4. 专业咨询服务:专业咨询团队 24 小时守候在您身边,为您免费提供最专业的金融机构招考常见问题解答。
5. 备考必选图书教材:根据金融机构相关招考政策及时编写出版最具参考价值图书教材(教材、真题、模拟题)是您的备考必选。
6. 一对一报考指导:资深培训师一对一指导如何报考,制定详细报考计划。
7. 制定科学的学习计划:根据学员自身学习情况制定个性化的学习计划,在最短时间内提高考试成绩。
8. 科学精品辅导课程:根据不同层次的学员提供科学、精品辅导课程,由最强师资亲自授课,为您实现理想全程护航,让您轻松到达胜利的彼岸。
9. 贴心全面课后服务:专业课后辅导答疑团队让您后顾之忧,全程关注您的学习进度,为您提供贴心全面的课后服务。
10. 网校课程服务:网校课程名师授课,无限畅听,让您足不出户,随时自由享受我们的专业课程,解决您时间紧迫等问题。

## 第二部分银行校园招聘考试政策解读

### 一、招聘情况简介

#### (一) 中国银行体系简介

中国银行体系由中央银行、监管机构、自律组织和银行业金融机构组成。

中国人民银行是中央银行，在国务院的领导下，负责制定和执行货币政策，防范和化解金融风险，维护金融稳定。中国银行业监督管理委员会，简称银监会，负责对全国银行业金融机构及其业务活动实施监管。中国银行业协会是在民政部登记注册的全国性非营利社会团体，是中国银行业的自律组织。

中国的银行业金融机构包括 3 家政策性银行（国家开发银行、中国进出口银行和中国农业发展银行），1 家大型商业银行（中国工商银行、中国银行、中国农业银行、中国建设银行和交通银行）12 家股份制商业银行（中信、华夏、招商、深发、光大、民生、浦发、渤海、广发、兴业、恒丰、浙商），以及其他中小商业银行，城市商业银行，农村金融机构以及中国邮政储蓄银行和外资银行。除此以外，银监会监管的非银行金融机构包括金融资产管理公司，信托公司，企业集团财务公司，金融租赁公司，汽车金融公司和货币经纪公司。

#### (二) 银行招聘简介

银行招聘主要通过两种形式进行，校园招聘和社会招聘，对于银行来讲，校园招聘是目前各大银行吸引人才，培养人力资源的主要

途径;而对于考生来讲,银行校园招聘也是众多高校应届生绝佳的职业选择机会。

银行校园招聘考试,主要是指中、农、工、建、交五大银行和其他商业银行,通过考察专业知识及现场反应能力,在高校应届生中选拔大量人才的招聘考试。

通常银行校园招聘分为两次,第一次是银行校园秋季招聘,也是主要招聘季节,从每年的9月份开始到次年1月份终止,为招聘合同工的主力阶段;第二次是银行春季补招,主要招聘秋季招聘未了的岗位和派遣制员工,时间在每年的3月—6月。除此以外,中行在近两年还实行了夏季招聘,与春招一样属于补招类型,招考量比春、秋季招聘要小很多。

随着金融业的蓬勃发展和银行考试的逐渐正规化,我们不难发现:中国人民银行和五大商业银行的招聘趋于全国统一考试,每年招聘1—2次,招聘人数在5000—15000之间,参加考试的人数可达20万人。一些股份制银行和城市商业银行一般不是统一考试,一次性招聘人数也相对较少。银行校园招聘也是应届毕业生进入银行工作不可错过的机会!

## 二、招聘条件解读

由于金融行业的特性,各大金融机构都共同追求着综合素质高,沟通、组织、协调能力强的优秀人才。表现在招聘条件方面则是对学历要求较高,专业限制较少,体现出各大商业银行兼容并蓄的博大现代人力资源管理理念。

### (1) 对学历的要求

1. 国内高校应届毕业生应具有本科以上学历;
2. 海外归国留学生, 应聘总行本部及在京机构需具有硕士以上学历, 京外机构需具有本科以上学历。

### (2) 对专业的要求

主要招收一级学科为经济学、金融学、法学、理学、文学、工学、管理学等专业门类的毕业生, 并根据实际需要少量招收其他相关专业的毕业生, 个别银行会根据岗位情况不限专业。

### (3) 对外语的要求

应通过大学英语四/六级考试(成绩不低于 425 分, 通常本科学历要求通过四级考试; 研究生学历要求通过大学英语六级考试), 新托福(TOEFL-IBT)考试不低于 75 分或雅思(IELTS)考试不低于 5.5/6.5 分, 英语专业毕业生应通过国家专业四级或八级考试。

由于各大银行招聘条件存在差别, 具体情况还需要考生根据不同银行、不同岗位及具体公告进行判断。

## 三、招聘流程介绍

随着人才供给的增长和各大银行管理水平的提高, 各大银行为了公平公正地选择出最适合的人才, 在招聘流程上更趋专业化, 甚至专门聘请专业的人力资源管理培训公司来组织招聘, 因此, 银行的招聘流程和招聘时间具有一致性。每年秋季校园招聘公告发布时间(inrong.huatu.com)一般为 9 月—10 月之间, 而春季校园招聘公告发布时间(inrong.huatu.com)一般为 3 月—4 月之间。请各位考

生点击华图银行招聘网站关注公告信息。

银行招聘的主要流程:

### 1. 报名阶段

报名方式分为两种: 网上申请和宣讲会现场报名。由于网络的发展和普及, 以及简历筛选的便利性, 网上申请报名方式已经越来越广泛, 尤其被五大国有银行热衷, 其他中小型商业银行也喜欢应用这种模式。另外一些地方城市小型银行或跨地区招聘的银行将在各大高校举行校园宣讲会, 在宣讲会上也设有报名的环节。但总的来说, 网上申请还是最为普遍的报名方式。(详细时间表详见图 1)

### 2. 笔试阶段

笔试模式有全国统一机考与各地方纸质考试两种形式。全国统一机考以其公平、高效的特点是大型银行普遍采用模式, 而其他中小型银行或地方城市银行招聘则因招聘规模小而会选择纸质笔试模式。

### 3. 面试阶段

银行面试由群面和单面组成。群面作用是从大量笔试通过者中迅速筛选出适合的人选, 通常是无领导小组讨论。单面为一对多面试, 以较为灵活的半结构化面试进行考察。

当各位应聘者通过了以上主要流程而取得体检通知后, 那么基本上意味着您应聘银行即将成功。不过需要提醒的是, 在体检之后、录用签约之前, 还有一个“政审”环节。一旦在这一环节发现应聘者提供资料虚假, 那么之前努力就会付之东流。所以, 各位考生在简历制作和网申填写中, 一定要秉承“诚实守信、求真务实”的道德理

念，不要功亏一篑。

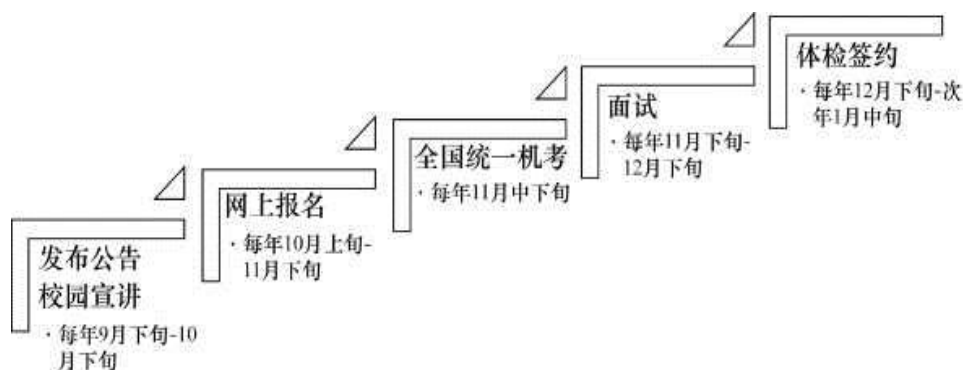


图 1 商业银行招聘流程简图 表 1 时间汇总表(2015 年秋季校园招聘)

银行名称	报名时间 (网申)	笔试时间	面试时间
农业银行	2014年9月30日—10月23日	2014年11月16日	12月上旬
交通银行	2014年9月23日—10月24日	2014年11月15日	11月中下旬至12月中旬
工商银行	2014年9月27日—10月23日	2014年11月15日	12月下旬到1月中旬
中国银行	2014年10月10日—10月25日	2015年11月1日	11月下旬到12月上旬
建设银行	2014年10月16日—11月16日	2014年12月7日	2014年12月至2月
广发银行	2014年9月22日—11月2日	11月16日	12月下旬到1月中旬
招商银行	已开始,各分行截止日不一致	11月初	11月下旬
浦发银行	2014年9月17日—10月14日	11月上旬	11月下旬至1月中旬
民生银行	2014年9月5日—10月15日	11月9日	11月上旬至12月
光大银行	2014年10月6日起	11月下旬开始	11月下旬1月中旬
人民银行	2014年11月2日—11月13日	12月6日	各机构自行组织

#### 四、招聘岗位简介

一般情况下，银行招聘岗位是与银行业务相关岗位，主要包括：

1. 客户服务类岗位:从事柜面服务等工作。

2. 综合营销类岗位:从事市场拓展、客户关系维护等工作。
3. 业务支持类岗位:从事产品研发、风险管控、运营维护等工作。
4. 工程造价类岗位:从事工程造价咨询业务工作。
5. 小语种专项人才:海外机构人才储备。
6. 管理培训生(储备干部岗)针对部分新招录应届大学生实行的培养计划,培养目标为经营管理、专业管理、营销管理方向的储备人才。

## 五、校招考试特点分析

### (一)报名人数逐年增多,竞争愈发激烈

随着金融业的蓬勃发展、互联网金融的崛起、传统银行业的变革与转型以及银行业的体面与高收入,带来的不仅是国家经济的欣欣向荣,也同样吸引了越来越多的国内外学子想要进入银行业,并以此打开金融行业的大门。然而,随着就业形势的日趋严峻,银行校园招聘考试的竞争也愈发强烈,越来越多寻求稳定和高收入的考生将目光聚焦在这里。因此,在近两年的银行校园招聘过程中,报考考试的人数越来越多,据某知情人士透露,在其工作的某银行下级分行,一次公告期就能收到 10000 份简历,而该分行的实际需求只有 30 名应届生,竞争之激烈程度可见一斑。

### (二)考试科目众多,涉及内容广泛

以五大银行为例,五大银行招聘考试采取统一笔试,考试形式采取机考,题型基本以客观题为主。笔试内容比较综合,包括性格测试、专业知识、行测、英语和综合知识几部分,还有一些与银行有关的



常识性知识。性格测试是对应聘者性格特征与岗位匹配度的考查,成绩不计入笔试成绩;专业知识、英语和行测等综合知识考查应聘者学习能力;银行相关常识考查是为了帮助应聘者了解企业文化。一般情况下,行测和专业知识部分需要重点关注,行测部分题型与公务员考试类似但稍微容易些;专业知识部分主要包括金融、财会、经济、信息技术等内容,其中金融占比相对比较大。

笔试题目本身总体难度并不深,但是涉及范围广,题量大,考试时间有限。这就需要小伙伴根据考试特点充分提前准备考试。

### (三) 公告发布之后,备考时间较短

银行校园招聘虽然会分为春秋两季,但是对于应届毕业生来说,银行秋季招聘无疑是最好的选择,但如果考生在这之前没有进行前置性的复习备考,那么你就需要注意了,因为,在知识上你已经落后了一大批进行过前置性复习的同学;在时间上,公告发布之后的1到2个月就会开始笔试,而在如此短暂的时间内学习如此广泛的复习内容,没有一个良好的时间规划和知识指导,这简直是一个不可能完成的任务,尤其是对于一些跨专业的考生形势更是尤为严峻。

以公告期最短的中国银行为例,2014年中国银行10月10日开始报名,10月25日报名截止,11月1日就开始进行笔试,从公告期开始复习的话,就只有20多天,备考时间就更为短暂,由此可见,银行考试备考的紧迫性不容小觑。

## 六、考务考情分析 (一) 笔试篇

一般来说,各大银行的笔试内容都大同小异,甚至有小银行效仿

大银行的情况出现。以国有五大银行为例，国有五大银行招聘考试采取统一笔试，笔试内容比较综合，包括性格测试、专业知识、行测、英语和综合知识几部分，还包括一些与银行有关的一些常识性知识。性格测试是对应聘者性格特征与岗位匹配度的考查；专业知识、英语和行测等综合知识是考查应聘者学习能力；银行相关常识考查是为了帮助应聘者了解银行企业文化。一般情况下，行测和专业知识部分需要重点关注，行测部分题型和难度均与公务员考试类似，专业知识部分主要包括金融、财会、经济、信息技术等内容，题量占比较大、内容较基础、难度不大，应试者只需将自己在学校学习的教材进行系统复习即可。

表 2 2015 年校园招聘笔试情况概括

银行名称	考试时间	时长	题量	题型
中国农业银行	2014 年 11 月 16 日	180 分钟	215 题	综合知识：50 分钟，70 题
				行测模块：0 分钟，45 题
				英语：5 分钟，80 题
				性格测试：5 分钟，20 题
中国建设银行	2014 年 12 月 7 日	180 分钟	160 题	快速反应题 20 题，3 分钟
				职业能力测试 140 道题，147 分钟
				性格测试 30 分钟
中国银行	2014 年 11 月 1 日	200 分钟	240 题	英语，100 题
				行测，70 题
				行业知识，55 单选，25 多选
				认知操作
中国工商银行	2014 年 11 月 15 日	190 分钟	247 题	职业情景能力测试：140 题，150 分钟
				性格测试：107 题，40 分钟
交通银行	2014 年 11 月 15 日	180 分钟	252 题	综合能力测试（192 题，150 分钟）
				心理测试（60 题，30 分钟）

备注：上表中建设银行笔试题中的“快速反应题”，是建设银行多年

笔试考试 的必考题型，主要考查应试者视觉思维反应速度和自信程度，题型本身没有难度，只需要依靠直觉快速选择选项即可，不可犹豫不决，因为快速反应题无法返回重做，只有一次答题机会。工商银行的“情景模拟题”。情景模拟题型是工商银行近两年来笔试常见题型，以主观题形式出现，题目会设置一个日常工作情景中的冲突，考查应试者对事件的处理方式和能力。应试者在作答时应条理清晰、层次分明阐述处理事情的步骤和理由。

## (二) 面试篇

银行面试主要方式有无领导小组讨论和半结构化面试。以秋季校园招聘为例，面试通常分为两轮，第一轮为无领导小组讨论，第二轮为半结构化面试。面试主要考查应聘者是否具有较强的沟通能力和团队协作精神，是否能承受一定的工作压力。无领导小组讨论是群面，8个人一组针对银行面试考官所提出的问题进行讨论，在规定的时间内得出结果，最后由考官从整个过程和结果对所有考生进行评分。整个过程大概不超过半小时。半结构化面试则是多个考官轮流提出相关问题，要求做出解答，并通过解答内容进一步进行提问。通常从自我介绍开始，由简历内容展开，再慢慢延伸到其他问题。常有的问题有自我介绍，对报考银行的了解，专业相关度，职业规划，情景模拟等，题目数量为4—5题。

各大银行校招公告，每年时间基本是在9月至10月。具体公告发布时间请各位考生关注华图金融培训官方网站 [www.jinrong.huatu.com](http://www.jinrong.huatu.com) 或华图金融培训官方微信 [jinrongkaoshi](https://www.weixin.qq.com/wxa/jinrongkaoshi),

华图金融培训将为各位考生及时发布各行招考公告。

### 第三部分 2016 年商业银行招聘网申简历填写指导

#### 一、什么是网申?

网申,即通过银行指定的招聘网站或者银行自己的官方网站来投递简历,银行通过设定特定的筛选标准来进行简历筛选。

优点: (1)标准化的在线问题,灵活设置的筛选条件,最大限度的消除了人为因素等造成的简历筛选误差。(2)自动统计应聘简历的相关数据,包括地域、高校、专业、年龄等,使得招聘方一目了然。(3)适合招聘周期短、应聘人数多的校园招聘特点。

缺点: (1)如果同时在线人数较多,系统无法快速响应,数据刷新会出现无法保存或者不显示页面的状态。(2)目前的网申内容名目繁多,过程繁琐,不但包括个人基本信息、教育经历、实习经历等,还包括具体的开放性问题,增加了应聘者的填写时间和难度。(3)目前很多银行网申的资料一旦提交,信息就基本就无法修改了。

#### 二、网申简历十大要素

不论是国有大型商业银行还是地方性银行,网申页面所包含的信息基本一致,符合现代企业人力资源招聘流程和规范,个别由 HR 中介代理网申投递的银行也是按照以下结构设置的:

A. 基本信息: 姓名、性别、出生年月、籍贯、民族、政治面貌、生源地、身高、婚姻状况、户口所在地、户口类别、计算机能力描述、证件类别、证件号、联系地址、邮编、电子邮件、固定电话、移动电话、近期照片。

- B. 教育背景: 最高学历、最高学位、时间、省份、学校、学院、专业、研究方向、学历、所获学位、培养方式、教育类型、毕业方式、毕业排名、专业总人数(需填写自高中、中专、大专、大学每个阶段的详细教育经历)。
- C. 获奖情况: 获奖阶段、获奖类型、获奖级别、颁发单位。
- D. 学生干部任职情况: 起止时间、职务级别、职务名称。
- E. 工作实习培训情况: 起止时间、工作单位、工作部门、担任职务、工作类型、工作经历描述。
- F. 证书情况: 计算机证书、外语水平证书、职业资格证书。
- G. 家庭成员情况: 亲属关系、姓名、工作单位、职位、政治面貌等。
- H. 年薪期望值。
- I. 特长及兴趣爱好。
- J. 其他问题(包括 open question)。

### 三、银行简历筛选条件

- A. 银行招聘范围及条件: 一般情况下, 银行校园招聘会因为地域、部门以及岗位的需要设定相应的范围和条件。如: 院校要求、专业要求、英语要求、能力素质要求等。具体要求可参看各行具体岗位的招聘信息。
- B. 银行网申的筛选条件: 由于每年报考银行人数较多, 银行必须通过网站筛选或 HR 人工筛选, 最终一部分同学才能进入笔试环节。每个银行根据自己的招聘岗位以及对于人才的不同要求, 所设置的筛选条件也是不一样的。筛选的条件包括(但不局限于)学历、学校(211/985

院校)专业、CET4/CET6(具体分数以上)、GPA、实习经历、学生工作、奖学金状况、生源户口所在地、开放性问题的答案等。

C. 二者关系: 可以通过银行招聘的条件来大致确定各银行在筛选简历时所设定的筛选条件。确定关键字, 同时根据自己的实际情况尽可能地完善简历, 以便顺利通过筛选。

#### 四、简历填写五项原则

A. 实事求是: 我们谈一切技巧的前提是“真实”, 按照个人的真实情况填写, 脱离了实际的虚假填写是任何企业所不能容忍的, 即使你没有在网申筛选过程中突然“死亡”, 也难逃最终的失败, 而且也会给你的求职之路留下不光彩的一笔。

B. 重点突出: 一个招聘者希望看到你对自己的事业采取的是认真负责的态度。不要忘记银行在寻找的是适合某一特定职位的人, 这个人将是数百名应聘者中最合适的一个。因此你填写的简历如果没有重点, 眉毛胡子一把抓, 那终究也无法获得招聘者的青睐。

C. 扬长避短: 每个人都有优点和缺点, 那么怎样在有限的简历空间最大地表现自己, 把最有利自己的信息最符合招聘岗位的信息展现给招聘者, 扬长避短也是填写简历很重要的一个原则。

D. 层次顺序: 在填写简历过程中, 特别是教育背景、获奖情况等具有内在逻辑关系部分是, 务必要按照一定的顺序填写。例如在填写教育背景时, 如果填写要求中未注明按照如何的顺序填写, 一般默认为从最高学历向下填写, 切忌出现逻辑混乱, 让招聘者阅读出现障碍的情况。

E. 提前准备: 上面我们提到大部分银行在网申环节所需要的信息几乎是一致的, 为了减少在线填写简历出现错误, 在平日可将简历按照上文中归纳的十大要素进行整理, 当需要在线投递时, 只要进行简单复制即可完成, 避免了由于网速和 时间限制导致的错误。

## 五、简历填写八大秘籍

细节虽是小事, 但往往决定着事物的成败, 填写简历的规定动作我们要实事求是认真填写, 那么自选动作就是比拼基本功的时候, 华图金融培训根据多年培 训经验总结出以下五大秘籍, 供同学们在网申中使用。

A. 自我分析: 真写简历之前, 首先要对自己有一个良好的职业认知, 明确未来的发展方向, 可以采用 SWOT 分析法、360 度分析法、职业锚理论等专业职业测评工具明确自己的职业兴趣, 这样才能在银行的招聘中占得先机。

B. 银行分析: 知己更要知彼, 每个银行都有自己简历筛选的条件, 我们提前准备好的简历既要有广泛性又要有针对性, 共性和个性都要了解到, 对此要在投递简历前认真阅读招考公告和所报银行的基本信息是很重要的一项工作, 华图金融培训再次提醒务必要关注银行的官方网站的公告内容。

C. 上传图片清晰: 银行作为金融服务行业, 对形象有较高要求, 在网上填写简历时上传照片务必按照要求上传, 注意尺寸、大小、照片方向等, 可用 ACDsee 进 行照片大小处理, 特别注意当照片上传后检查照片是否失真 (被压缩或者拉伸) 造成形象瑕疵, 影响网申效果。

D. 适度装饰: 突出重点内容, 扬长避短, 优势分明, 银行报名人数众多, 除了机器筛选外, 人工每天要看大量的简历, 你的简历怎样让招聘者能有读下去的欲望, 适度的对简历进行调整, 让你的简历有阅读感。

E. 有所取舍: 按逆时序记录个人经历, 每一次实践实习经历, 都必须紧紧围绕“时间、机构、职务、职责、业绩、收获”这六大要素来写。和目标职位相关的, 再不起眼, 都是好经历, 都值得大写特写; 和目标职位无关的, 再威风再辉煌, 都是坏经历, 都应该删掉没商量。

F. 层次顺序: 在填写简历过程中, 特别是教育背景、获奖情况等具有内在逻辑关系部分时, 务必要按照一定的顺序填写。例如在填写教育背景时, 如果填写要求中未注明按照如何的顺序填写, 一般默认为从最高学历向下填写, 切忌出现逻辑混乱, 让招聘者阅读出现障碍的情况。

G. 实事求是: 务必按照个人的真实情况填写, 脱离了实际的虚假填写是任何企业所不能容忍的, 即使你没有在网申筛选过程中查出, 但在以后面试的时候也难逃最终的失败, 而且也会给你的求职之路留下不光彩的一笔。

H. 提前准备: 上面我们提到大部分银行在网申环节所需要的信息是几乎一致的, 为了减少在线填写简历出现错误, 在平日可将简历按照上文中归纳的十大要素进行整理, 当需要在线投递时, 只要进行简单复制即可完成, 避免了由于网速和时间限制导致的错误。



## 附录: Open Question 的解题思路

网申中最让人头疼的也许就是一个接一个的 open question 了, Open question, 即我们俗称的开放性问题, 是大部分网申无法绕过的一关。主要考察申请者的领导力、解决问题的能力、沟通能力和团队协作能力等。那么回答 open question 有什么思路呢? 且看华图金融培训为您支招!

### 招式一: 摸清题目套路

很多公司的开放式问题都大同小异, 大致有申请理由, 列举事例, 个人兴趣等。下面列举一些常见的题目, 供大家参考:

#### 型例题 1 你为什么申请这个职位?

这几乎可以算作最常见的 open question, 回答时可以结合自身性格, 强项, 企业文化, 职位要求等来回答。尽量突出你适合该职位的特质和做好这份工作的信心。

#### 典型例题 2 请说出你遭遇到...方面成功/失败的事例。

此类问题考查你分析, 解决问题的能力, 回答此类问题有一个基本思路, 即一个“STAR”的小模式。

S=Situation, 你完成某事或者做出某决定是在怎样的背景下, 当时你具有怎样的资源, 面临怎样的问题;

T = Target, 事情或者决定最终的目标是什么;

A=Action, 你是如何行动的(利用资源、克服困难、解决突发状况等)

R=Result, 最后的结果是什么。如果是失败的事例, 那么结果之后你还需要分析失败的原因, 并总结你得到的经验教训。例子最好专业一

些,比如从社会实践中找例子,一般比从朋友父母圈子中找例子要好。

典型例题 B 请谈谈你 3 — 5 年的规划。

对于一个未踏进职场的学生而言,有非常明晰的职业规划也不大现实。HR 之所以这样问是希望挖掘你应聘的深层次动机,看你是否具有稳定性。建议回答不要过于具体,如“3 年成为主管,5 年成为经理”等,在不清楚对方职位等级和晋升条件的情况下,此类过于具体的回答都不甚明智。

型例题 4 你喜欢的休闲方式/体育/活动/书。

此类问题考查你生活中体现的状态如何,是否能平衡工作与娱乐,您的性格是否适合该项工作等。

招式二: 推敲弦外之音

不要认为直接把自己的事例往上套就可以了,一定要看清楚题目背后的用意。

■典型例题 1 你认为大学时代最成功/失败的一件事是什么?

此类问题 HR 旨在了解到你的个人价值观,即对你来说,什么才是成功,进一步来讲就是什么对你来说是最重要的。

■r 型例题 2 “举例说明你是如何说服一个难以说服的人。”此类问题了解你 的沟通能力和影响能力。

招式三: 做好备份

备份内容包括哪家公司,具体问题,自己的回答。因为网申提交后可能就服 务器就直接跳转到结束页,就看不到自己做过的页面了。做备份不仅可以以后方便地回答类似问题,如果网申通过, Open

question 的内容在后面的面试中很可能被问到，一定要记得自己都写了些什么。

#### 招式四：条理清晰

标示出重点或纲领以利 HR 阅读。不一定要机械地一二三分条写，但一定要有逻辑，有条理。

#### 招式五：控制字数

对于字数限制，既不要超出也不要大大的节省。一般来说，注明需要用 300 字来回答的问题，只写一百个字恐怕很难符合要求。

#### 招式六：利用 word

内容最好与在 word 里，因为有拼与检查。用 Word 还有一个好处是可以保存答案，即使断网，也可以把 word 中保存好的答案再贴上去。

#### 招式七：格式检查

用 word 写完之后建议复制到记事本里，可以看出格式有没有问题。直接从 word 贴到网申表格里可能会出现格式变化，而记事本里出现的格式和网申表格中的是一样的。

#### 招式八：应对性格测试

有些公司网申提交之后会要求做一个性格测试，看你的性格是否符合企业文化和你申请的岗位。一定要注意如实回答。这种性格测试通过大量的题可以测出你是不是在说谎，它会把同一个问题换 N 种问法在不同的地方出现让你无法防备，如果你前后不一致就说明你没有说实话，肯定会被淘汰的。

#### 招式九：利用网络

比较著名的有宝洁的八大经典面试问题，网上很容易找，这里就不一一列举了。这 8 个问题基本涵盖了 Open question 的主流思路，值得参考。

## 第四部分商业锻行笔试备考指导——纯干货

### 《行测》备考指导

纵观近五年银行笔试题型与出题趋势，行政能力测试的地位可谓举足轻重，没有做好行政能力测试可说是失去了半壁江山，那么在非常有限的时间内，我们怎么快速有效地做好行政能力测试？

#### 一、千里之行、始于足下——掌握行测基础

行测复习时，夯实基础是关键。只有熟练掌握了行测中各个模块的基础知识，才可以在出题形式变化多样的行测考试中不被新题所困惑，游刃有余地找到新题背后考查的知识点，在处理问题时才能立足根本进行分析。很多考生在行测复习过程中存在误区：只要掌握了方法、技巧，就可以应对所有题目了。方法和技巧固然很重要，但是要用好方法、技巧需有一个前提，对题目的背景知识有相当程度的了解，才能在题目变了说法后还能辨别出该题考查的基本知识点。明确了要考查的知识点是什么，才能正确运用知识点背后的技巧和方法。

#### 二、知己知彼，百战不殆——熟悉行测题型

行测考试特色是考试题型不变，对行测考试进行大量分析得出，每年考试的题型比较固定，很少出现新题型。为了提高解题速度，考生对考试题型一定要相当熟练，掌握该类题型如何判定，其经典的解题思路是什么？具体的解题方法和技巧是什么？需要注意的陷阱和出

错点在哪儿?

数量关系和资料分析题对考生来说是比较难的一部分。题量大, 时间少是限制我们得分的瓶颈, 很多数量关系题和资料分析题不是我们不会, 而是考场上要在有限的时间内快速做出题。备考这两部分, 有两大法宝: 套路化和快速化。解题套路也就是解题的步骤, 每一类题目都有快速解题的步骤, 考生要有自己熟悉的对每一类题目的解题思路和步骤, 一眼看不出简单的技巧, 就按自己的套路来, 才能有的放矢, 提高做题的速度。资料分析出题模式一般是在统计局和审计局摘抄的一些资料, 如国家粮食最近几年来的一些收成表格, 以及粮食的一些多样化, 根据这些内容, 设计 5 个小题, 主要是问增长率、比重等。资料分析题一定要多练习题目, 提高做题速度。

判断推理部分是行测部分快速提分的关键。判断推理考查考生的一些基本能力: 图形推理主要考查考生的观察、抽象、运用能力和空间想象能力; 定义判断考查的是考生的关键信息获取能力; 类比推理考查考生的有效层层辨析能力; 而逻辑判断考查的最全面, 包括对逻辑知识的理解、组合、分析、演绎和归纳能力等等。判断推理的每个题型有严格的做题技巧, 考生要通过多种途径掌握每一个题型的快速解题技巧。比如, 定义判断, 要能找到选项和给定定义的切合点, 也就是定义中一些关键的词语, 关键词主要有: 主语(定义的主体在定义判断中常用做考点) 状语(状语常被用作考点, 特别是条件状语, 是对条件的一种限定, 要引起注意)

三、举一反三不以三隅反, 则不复也——要善于总结

备考中一定要加强练习,全真模拟考试,建议严格按照两小时的时间做 8—10 套模拟题或者真题,让自己尽量适应真实的考试情景,把握时间,一定要养成在压力下做题的习惯。练习完后,一定要注意对试题分析、总结。由于行测考试比较杂乱,小规律比较多,思维比较广,在做每一类题时,应该总结其规律,记住该种思维模式。也可以在备考中,做一个大的全面的总结,归纳每一个知识点,每一个知识点的经典题目,知识点的常用考法,快速做题的技巧等。

### 预测题

1. 下列塑料制品中,能够作为食物容器放入微波炉中加热的是( )  
A. 聚氯乙烯 (PVC)    B. 聚乙烯 (PE)  
C. 聚丙烯 (PP)        D. 聚苯乙烯 (PS)
2. 下列不属于夺命“急症”的是( )。  
C. 肺栓塞、哮喘  
CI. 冠心病、毒品过量  
CII. 脑出血、急性坏死性胰腺炎  
CIII. 阑尾炎、腹膜炎
3. 根据《突发事件应对法》的规定,下列说法正确的是( )。  
A. 突发事件即为紧急状态  
B. 突发事件包括自然灾害、事故灾难、公共卫生事件和社会安全事件  
C. 突发事件的预警级别从高到低依次用红色、橙色、蓝色和黄色来标示  
D. 突发事件发生后,发生地县级人民政府应当立即采取措施控制事态

发展， 并立即向上一级人民政府报告， 不得越级上报

4. 下列不在中国地形的第二阶梯上的是 ( ) 。

A. 秦岭 B. 呼伦贝尔高原

C. 鄂尔多斯高原 D. 巴颜喀拉山

5. 下列选项不属于鲁迅作品的是 ( ) 。

A. 《子夜》 B. 《彷徨》

C. 《呐喊》 D. 《阿 Q 正传》

6. 孙儿孙女的平均年龄是 10 岁， 孙儿年龄的平方减去孙女年龄的平方所得的数值， 正好是爷爷出生年份的后两位， 爷爷生于上个世纪 40 年代。 问孙儿孙女的年龄差是 ( ) 岁。

A. 2 B. 4

C. 6 D. 8

7. 某产品售价为 67.1 元， 在采用新技术生产节约 10% 成本之后， 售价不变， 利润可比原来翻一番。 问该产品最初的成本为 ( ) 元。

A. 51. 2 B. 54. 9

C. 61 D. 62. 5

8. 现有边长 1 米的一个木质正方体， 已知将其放入水里， 将有 0.6 米浸入水中， 如果将其分割成边长 0.25 米的小正方体， 并将所有的小正方体都放入水中， 直接和水接触的表面积总量为 ( )

A. 3. 4 平方米 B. 9. 6 平方米

C. 13. 6 平方米 D. 16 平方米

9. 把 144 张卡片平均分成若干盒， 每盒在 10 张到 40 张之间， 则共有

( ) 种不同的分法。

A. 4 B. 5 C. 6 D. 7

10. 无论什么文章,一旦选进语文教材,就不再是原来意义上的、独立存在的作品,而是整个教材系统中一个有机组成部分,是“基本功训练的凭借”。

“基本功训练的凭借”是( )。

- A. 收入语文教材中的各类作品
- B. 那些保持原来意义、独立存在的作品
- C. 整个教材系统中的一个有机组成部分
- D. 那些不再是原来意义上的、独立存在的作品

11. 有一种很流行的观点,即认为中国古典美学注重美与善的统一。言下之意则是中国古典美学不那么重视美与真的统一。笔者认为,中国古典美学比西方美学更看重美与真的统一。它给美既赋予善的品格,又赋予真的品格,而且真的品格大大高于善的品格。概而言之,中国古典美学在对美的认识上,是以善为灵魂而以真为最高境界的。通过这段文字我们可以知道,作者的观点( )。

- A. 正确而不流行 B. 流行而不正确
- C. 新颖而不流行 D. 流行而不新颖

12. 互联网并非、整齐划一的技术革命的产物,而是在各种混乱、争论和复杂的利益纠葛中发展成今天的规模和影响力,正是一个个小的草根网络,最终汇集成一个的大潮流。

填入划横线部分最恰当的一项是( )。



- A. 一呼百应铺天盖地    B. 自上而下不可逆转  
C. 有条不紊举世瞩目    D. 运筹帷幄波涛汹涌

13. 如果我们继续让市场决定命运，让政府在稀缺石油和食品上互相\_\_\_\_，资源将会成为全球经济增长的瓶颈，但如果世界各国在研究、开发以及传播节能技术和可再生能源上进行\_\_\_\_，快速的经济增长就有可能成为现实。

填入划横线部分最恰当的一项是（ ）

- A. 争夺 支持    B. 制约 分工    C. 竞争 合作    D. 抵制 改革

14. 电梯：大厦：城市（ ）

- A. 肥皂：浴室：客厅    B. 水草：小溪：山谷  
C. 飞禽：走兽：山谷    D. 奶牛：牛奶：超市

15. 研究发现，睡眠存在障碍与很多疾病有着难以的联系\_\_\_\_。有时候通过改善睡眠状况，可连带对另一种疾病的治疗起到\_\_\_\_的功效。

填入划横线部分最恰当的一项是（ ）。

- A. 区分 釜底抽薪    B. 确认 投石问路  
C. 割裂 一石二鸟    D. 分割 正本清源

16. 信息时代，信息的存在形式与以往的信息形态不同。它是以声、光、电磁、代码等形态存在的。这使它具有“易转移性”，即容易被修改、窃取或非法传播 和使用，加之信息技术应用日益广泛，信息技术产品所带来的各种社会效应也是 人们始料未及的。在信息社会，人与人之间的直接交往大大减少，取而代之的是 间接的、非面对面的、非直接接触的新式交往。这种交往形式多样，信息相关人的 行

为难以用传统的伦理准则去约束。作为一篇文章的引言，

这段文字后面将要谈论的内容最可能是（ ）

- A. 信息存在形式的更新 B. 信息社会与信息伦理
- C. 人际交往形式的多样化 D. 信息技术产品与生活方式

C. 有的人即便长时间处于高强度的压力下，也不会感到疲劳，而有的

17. 人哪怕干一点活也会觉得累。这除了体质或者习惯不同之外，还可能与基因不同有关。英国格拉斯哥大学的研究小组通过对 50 名慢性疲劳综合征患者基因组的观察，发现这些患者的某些基因与同年龄、同性别健康人的基因是有差别的。以下哪项如果为真，最能支持该研究成果应用于慢性疲劳综合征的诊断和治疗？（ ）

- 1. 基因鉴别已在一些疾病的诊断中得到应用
- 2. 科学家们鉴别出了导致慢性疲劳综合征的基因
- 3. 目前尚无诊断治疗慢性疲劳综合征的方法
- 4. 在慢性疲劳综合征患者身上有一种独特的基因

18. 华盛顿国立气象研究所的墙上有这么一句话：当我们做对了，没有人会记得；当我们做错了，没有人会忘记。”气象研究所的墙上写这句话的目的是（ ）

- A. 希望人们多理解气象工作的困难和苦衷
- B. 督促员工致力于杜绝工作中的任何差错
- C. 劝勉员工甘于默默无闻、不计个人名利
- D. 突出气象研究工作本身所具有的特殊性

19. 如果从伦理的角度着眼，两极分化是一种悲剧性的社会现实。面

对落入 破产者行列的许多小生产者和劳动者，我们不能不寄予深切的同情。但是从生产 力的角度着眼，两极分化是商品经济的价值规律发生作用后的必然经济结果，它 发挥着约束和激励的功能，使人力资源和物质资源都趋于更合理的配置。

对这段话理解正确的一项是（ ）

- A. 从发展商品经济的角度看，两极分化具有一定的积极意义
- B. 我们应该对落入破产者行列的小生产者和劳动者寄予深切的同情
- C. 我们不应该对落入破产者行列的小生产者和劳动者寄予太多的同情
- D. 我们应该首先从经济的角度考虑问题，而不应该过多地从伦理的角度考 虑问题

■注意预测题目答案及解析请加 QQ 群 135125821，在群共享中下载或询问管理员。

## 《管理学》备考指导

### 第一章管理概述

#### 一、管理的含义

管理是指在特定环境下，对组织所拥有的资源进行有效地计划、组织、领导和控制，以便达成既定的组织目标的过程。

#### 二、管理的特征

##### (一)管理具有两重性

1. 管理具有生产力属性和生产关系属性
2. 管理工作既有科学性又有艺术性

## (二) 管理具有目标性

管理目标是特定组织和群体目标成员共同认定的目标。

## (三) 管理具有组织性

## (四) 管理具有创新性

管理本质具有不断创新特征。

## 三、管理基本职能

### (1) 计划

### (2) 组织

### (3) 领导

### (4) 控制

## 四、管理人员的基本技能要求

### 1. 技术技能

### 2. 人际技能

### 3. 概念技能

## 第二章 管理学思想与理论

### 一、古典管理思想

#### 1. 科学管理理论

泰罗是科学管理的创始人，被称为“科学管理之父”。

#### 2. 组织一般管理理论（法约尔被称为“现代经营管理理论之父”）

#### 3. 行政组织理论（韦伯被称为“组织管理之父”）

### 二、行为管理思想。

#### 1. 梅奥—霍桑试验与人际关系学说

2. 人性假设理论: X—Y 理论 (麦格雷戈)

三、定量管理思想—管理科学学派

四、系统和权变管理思想

共同特点是强调管理者要把其所在环境看作一个开放的系统

1. 系统管理思想

2. 权变管理思想

五、人本管理理论

六、激励理论

(一) 内容激励理论 (需要激励理论)

1. 马斯洛的需要层次理论

2. 奥尔德的 ERG (存在、关系、成长) 理论

3. 赫兹伯格的双因素理论

4. 麦克利兰成就需要理论

第三章 组织

一、“组织”的含义

二、组织设计的任务

三、组织设计的原则

四、管理幅度与管理层次

## 预测题

1. “经济人”假设下的激励理论认为 ( )

A. 职工受到尊敬后会被激励

- B. 职工得到足够报酬则会努力工作
- C. 被激励的职工会感到满意
- D. 精神上的激励比物质报酬更能收到好的效果
2. 在管理学的发展史上, 对于管理中人性问题的关注开始于( )
- A. 霍桑实验 B. 泰勒的科学管理
- C. 韦伯的行政组织理论 D. 斯金纳的强化理论
3. 在历史上第一次使管理从经验上升为科学的是( )
- A. 科学管理理论 B. 管理科学理论
- C. 管理过程理论 D. 行为科学理论
4. 双因素理论指出: 与工作环境、条件相关的是保健因素; 与工作内容和其本身相关的是激励因素。前者会产生不满, 后者会产生满意。下述不是保健因素的是( )
- A. 某工程师刻苦钻研技术获得尤里卡奖
- B. 一位 MBA 学员在毕业后找到一份新工作, 单位分给他 100 平方米的住房
- C. 某单位效益较好, 全体员工年末人均奖金 1 万元
- D. 某公司为网罗人才决定把在异地的“电脑大王”小李及妻子调到大连, 公司负责代他们交纳城市增容费
5. 管理活动总是在一定社会生产方式下进行的, 其中生产力决定了( )
- A. 管理的社会属性 B. 管理的自然属性
- C. 管理的艺术性 D. 管理的科学性

企业管理的基本职能不包括( )

A. 计划 B. 指挥

B. 控制 D. 组织

6. 管理各项职能中的首要职能是( )。

A. 组织工作 B. 计划工作

B. 控制工作 D. 人员配备

7. 有人说, 教师不是管理者, 但也有人不同意此观点, 正确的观点是( )。

A. 教师是管理者, 因为在教学过程中同样要行使计划、组织、领导、控制的

B. 教师不是管理者, 因为教师没有下属

C. 教师是管理者, 因为教师的工作是为实现教学目标服务的, 是一种管理工作

D. 教师不是管理者, 因为没有行政级别而只有职称的高低

8. 管理人员与一般工作人员的根本区别在于( )。

A. 需要与他人配合完成组织目标

B. 需要从事具体的文件签发审阅工作

C. 需要协调他人的努力以实现组织目标

D. 需要对自己的工作成果负责

9. 下面各项不属于管理的基本特征的是( )。

A. 管理是一种文化现象和社会现象

B. 管理的主体是被管理者

- C. 管理的核心是处理好人际关系
- D. 管理既是一门科学, 又是一种艺术

预测题目答案及解析请加 QQ 群 135125821, 在群共享中下载或询问管理员。

### 《市场营销》备考指导

市场营销的理论体系主要分为营销原理、市场调研、需求分析、营销组合和国际市场营销五大块内容。内容复杂, 知识点众多。分析金融机构招考的历年考题, 华图金融的老师和大家一起分享营销的考试重点。营销原理主要考试的部分是营销观点与营销战略。需求分析的主要考点是环境分析与影响购买者行为的因素。营销组合是整个市场营销理论考察的重中之重。比如产品策略、定价策略、促销策略都是容易考到的基本知识点, 考生需要重点掌握。更多详尽的内容, 如果条件允许, 可以参加华图金融的培训班, 可以得到系统的学习和华图金融名师的指导。

#### 第一章 市场营销学概论

##### 一、市场营销的核心概念

###### (一) 需要、欲望和需求

- A. 需要: 指没有得到某些基本满足的感受状态。
- B. 欲望: 指想得到某些具体满足上述基本需要的物品和服务的愿望。
- C. 需求: 指愿意购买并且有能力购买某些具体产品的欲望。

###### (二) 需求管理

市场营销管理的本质是需求管理。营销者要根据不同的需求形态, 调



整营销策略。

- A. 负需求
- B. 无需求
- C. 潜伏需求
- D. 下降需求
- E. 不规则需求
- F. 充分需求
- G. 过量需求
- H. 有害需求

二、产品（商品、服务、创意）、交换

1. 产品

任何能用以满足人类某种需要和欲望的东西都是产品，泛指商品和劳务。

2. 交换

某些个人或组织通过提供某种物品或服务行为作为回报从其他人的行为。

三、效用、费用、满足

C. 效用

是消费者对产品满足其需要的整体能力的评价。

CI. 费用

是消费者对取得产品或满足需求而付出的代价。

CII. 满足

消费者对产品满足其需要所达到良好的满意程度。

#### 四、顾客让渡价值(顾客认知价值)

顾客让渡价值=顾客价值-顾客成本

#### 五、市场营销

市场营销是个人或组织通过生产和制造并同别人或其他组织交换产品或服务以满足需求和欲望的一种社会和管理过程。

#### 六、市场营销功能与效用

##### (一) 市场营销功能

##### 1. 交换功能

包括购买与销售。

##### 2. 供给功能

包括运输与储存。

##### 3. 便利功能

包括资金融通、风险分担、市场情报与商品分级等。

##### (二) 市场营销效用

##### 1. 形式效用

##### 2. 地点效用

##### 3. 时间效用

##### 4. 持有效用

#### 七、市场营销观念

营销观念: 又称营销哲学, 指在一定时期占统治地位的贯穿于企业整个市场营销活动的总体指导思想和行为准则。四种:

1. 顾客导向
2. 目标导向
3. 利益导向
4. 社会导向

## 八、营销观念的演变（五个阶段）

### （一）以企业为中心的观念

#### A. 生产观念

具体表现“我们能生产什么，就卖什么”。

#### B. 产品观念

易导致“市场营销近视”。

#### C. 推销观念

具体表现“我们卖什么，就让人们买什么”。

### （二）以消费者为中心的观念

#### 市场营销观念

具体表现“顾客需要什么，我们就生产什么”。

### （三）以社会为中心的观念

#### 社会营销观念

## 第二章市场营销战略与市场营销管理过程

### 一、企业战略

（一）企业战略是企业面对激烈变化、严峻挑战的环境，为求得长期生存和不断发展而进行的总体性的谋划。

#### （二）特征

1. 全局性
2. 长远性
3. 抗争性
4. 纲领性

### (三) 企业战略的层级

1. 总体战略
2. 经营战略
3. 职能战略

## 二、企业战略的内容

### (一) 规定企业使命或任务

明确企业的事业性质、活动领域，决定企业的发展总方向。

### (二) 确定企业目标

指未来一定时期内企业所要达到的一系列具体目标的总和。

### (三) 规划投资组合战略

#### 1. 波士顿矩阵分析法

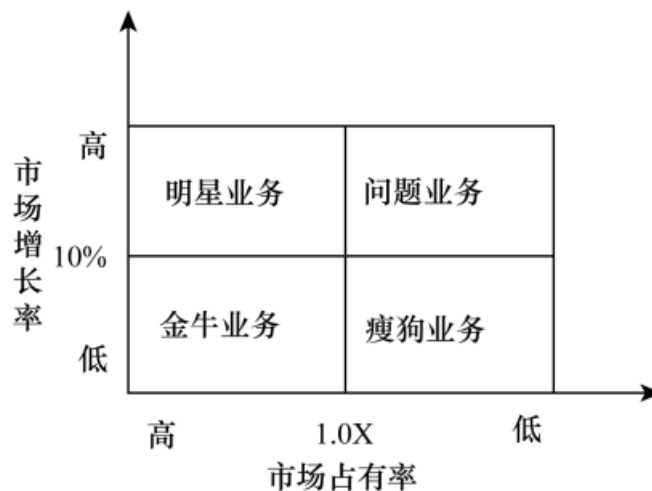


图 2 波士顿矩阵分析法

## 2. 多因素矩阵评价法 (GE 法)

是美国通用电气公司在波士顿矩阵法的基础上创立的,按行业吸引力和企业业务实力大小将企业的产品分为几类。用来分析企业自身各类业务发展与投资策略,确立主营业务与非主营业务的关系。

中

产业吸引力	高	尽量扩大投资, 谋求主导地位	市场细分以追求主导地位	专门化, 采取购并策略
	中	选择细分市场 大力投入	选择细分市场 专门化	专门化, 谋求 小块市场份额
	低	维持地位	减少投资	集中于竞争对手 盈利业务, 或放弃 亏损业务
		高	中	低
		竞争力		

图 3 多因素矩阵分析法

### (四) 规划成长战略 (三种类型)

#### 1. 密集性发展战略

#### 2. 一体化发展战略

(1). 后向一体化

(2). 前向一体化

(3). 横向一体化

#### 3. 多角化发展战略

指多样化或多元化, 指向本行业外发展, 跨行业经营。

1. 同心多角化
2. 横向多角化
3. 综合多角化

### 三、企业经营战略的类型

1. 成本领先战略
2. 差异化战略
3. 集中化战略

## 第三章市场营销环境分析

### 一、市场营销环境概念

指一切影响和制约企业市场营销决策和实施的内部条件和外部环境的总和。

### 二、市场营销环境特性

1. 客观性
2. 差异性
3. 多变性
4. 相关性
5. 双重性
6. 多样性

### 三、市场营销环境分类

1. 按对企业营销活动影响时间的长短分 长期环境与短期环境。
2. 按对企业营销活动影响因素的范围分 微观环境和宏观环境。

### 四、市场营销环境分析

- (一) 环境威胁矩阵分析(影响程度, 出现概率)
- (二) 市场机会矩阵分析(潜在吸引力, 成功可能性)
- (三) 机会威胁矩阵分析
- A. 理想业务
- B. 冒险业务
- C. 成熟业务
- D. 困难业务

## 五、宏观环境分析

- 1. 宏观环境分析方法 (PEST 分析法)
  - (1). P(政治法律)
  - (2). E(经济)
  - (3). S(社会文化)
  - (4). T(技术)
- 2. 人口环境 (人口是构成市场的第一位因素)
- 3. 经济环境
- 4. 自然环境
- 5. 政治法律环境
- 6. 科学技术环境
- G. 社会文化环境

## 预测题

- 1. 执行推销观念的企业, 称为推销导向企业, 其口号是 ( )。
  - A. 我们生产什么就卖什么

- B. 我们卖什么就让人们买什么
- C. 市场需要什么就生产什么
- D. 好酒不怕巷子深
2. “大市场营销”概念最早由（ ）提出。
- A. 科特勒 B. 梅纳德
- C. 道宁 D. 贝克曼
3. 从营销角度看，客户可以从农信社获取的总价值包括（ ）。
- A. 服务价值 B. 商品价值
- C. 形象价值 D. 身份价值
4. 市场营销观念的核心是（ ）。
- A. 推销已经生产出来的产品
- B. 发现需求并设法满足他们
- C. 制造质优价廉的产品
- D. 制造大量产品并将其推销出去
5. 夏季，“波司登”羽绒服通过打折等促销措施而出现了淡季热销的局面。可见，该厂家深刻领悟到羽绒服的需求属于（ ）。
- A. 潜伏需求 B. 充分需求
- C. 不规则需求 D. 过量需求
6. 许多冰箱生产厂家近年来高举“环保”“健康”等旗帜，纷纷推出无氟冰箱。它们所奉行的市场营销管理哲学是（ ）。
- A. 推销观念 B. 生产观念
- C. 市场营销观念 D. 社会市场营销观念



7. 铁路公司和航空公司在促销客运服务方面, 二者竞争关系属于 ( )。

- A. 愿望 B. 平行  
C. 产品 D. 品牌

8. 向企业及其竞争者提供生产经营所需要资源的企业和个人是 ( )。

- A. 中间商 B. 广告商  
C. 供应商 D. 经销商

9. 威胁水平和机会水平都高的业务, 被叫做 ( )。

- A. 理想业务 B. 冒险业务  
C. 成熟业务 D. 困难业务

10. 广告公司属于市场营销渠道企业中的 ( )。

- A. 供应商 B. 商人中间商  
C. 代理中间商 D. 营销服务机构

1. 注意预测题目答案及解析请加 QQ 群 135125821, 在群共享中下载或询问 管理员。

## 《西方经济学》备考指导

### 第一章 供求

#### 一、需求

需求的定义: 一种商品的需求是指消费者在一定时期内, 在各种可能的价格水平上愿意而且能够购买的该商品的数量。(愿意+能够)

需求定理: 在其他条件不变的情况下, 商品的需求量与价格的变化成反向变动关系。价格高则需求量小, 价格低则需求量大。

## 二、供给

供给的定义: 一种商品的供给是指生产者在一定时期内, 在各种可能的价格水平上愿意而且能够提供出售的该商品的数量。(愿意+能够)

供给定理: 在其他条件不变的情况下, 商品的供给量与价格的变化成正比关系。价格高则供给量大, 价格低则供给量小。

## 三、限制价格(最高限价)、支持价格(最低限价)

## 四、弹性

需求价格弹性: 在一定时期内一种商品的需求量变动对于该商品价格变动的反应程度。

需求交叉弹性: 在一定时期内一种商品的需求量的变动对于它的相关商品价格的变动的反应程度。

需求收入弹性: 在一定时期内消费者对某种商品的需求量的变动对消费者收入变动的反应程度。

## 五、恩格尔系数

在一个家庭或在一个国家中, 食物支出在收入中所占的比例随着收入的增加而减少。用弹性概念来表示恩格尔定律可以是: 对于一个家庭或者一个国家来说, 富裕程度越高, 则食物支出的收入弹性就越小; 反之, 则越大。

## 第二章消费者行为

### 一、效用

效用指商品满足人的欲望的能力评价, 或者说, 效用是指消费者在消费商品时所感受到的满足程度。

边际效用指某物品的消费量每增加（或减少）一个单位所引起的总效用的增（减）量。

无差异曲线是用来表示消费者偏好相同的两种商品的所有组合的，如图所示。

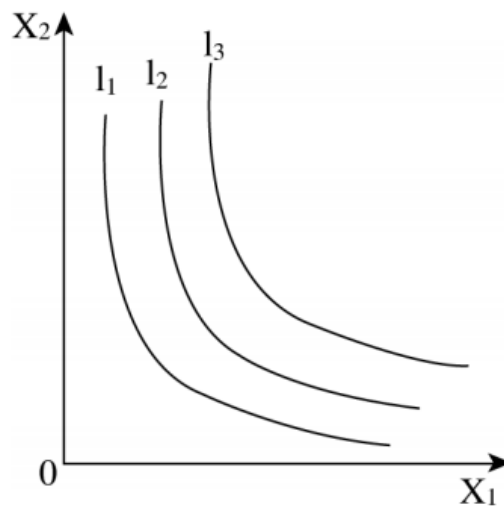


图 4 某消费者的无差异曲线

### 三、替代效应和收入效应

替代效应：由商品的价格变动所引起的商品相对价格的变动，进而由商品的相对价格变动所引起的商品需求量的变动。

收入效应：由商品的价格变动所引起的实际收入水平变动，进而由实际收入水平变动所引起的商品需求量的变动。

表 3 替代效应与收入效应

商品种类	替代效应	收入效应	总效应	需求曲线形状
正常品	反方向	反方向	反方向	右下方倾斜
低档品	反方向	同方向(小)	反方向	右下方倾斜
吉芬品	反方向	同方向(大)	同方向	右上方倾斜

## 第三章成本论

### 一、成本的相关概念

#### (一) 显性成本与隐性成本

显性成本: 厂商在生产要素市场的实际可见支出。

隐性成本: 厂商拥有的且被用于该企业生产过程的那些生产要素的价格, 包括自有资金、土地、房子、企业家才能等。

#### (二) 会计成本与经济成本 会计成本=显性成本

经济成本=显性成本+隐性成本=会计成本+隐性成本

#### (三) 机会成本

机会成本: 生产者所放弃的使用相同的生产要素在其他生产用途中可能得到的最高收入。

#### (四) 沉没成本

沉没成本是指由于过去的决策已经发生了的, 而不能由现在或将来的任何决策改变的成本。

二、会计利润、经济利润(超额利润)、正常利润 会计利润=销售收入-会计成本

经济利润=销售收入-经济成本=会计利润-隐性成本 企业所追求的最大利润, 指的就是最大的经济利润。经济利润也被称为超额利润。

正常利润: 指厂商对自己所提供的企业家才能的报酬支付, 它是厂商生产成本的一部分, 以隐性成本计入成本的。

## 预测题

1. 当空气净化器价格发生变动时, 会产生收入效应和替代效应, 那么空气净化器的收入效应, 替代效应与价格的关系是 ( )。
  - A. 替代效应、收入效应与价格呈正方向变动
  - B. 替代效应、收入效应均与价格呈反方向变动
  - C. 替代效应与价格成反方向变动、收入效应与价格呈正方向变动
  - D. 收入效应与价格成反方向变动、替代效应与价格呈正方向变动
2. 所有下列因素, 哪一种除外都会使需求曲线位移 ( )。
  - A. 购买者 (消费者) 收入变化
  - B. 商品价格下降
  - C. 其他有关商品价格下降
  - D. 消费者偏好变化
3. GDP 账户不反映以下哪一项交易 ( )。
  - A. 卖掉以前拥有的住房时, 付给房地产经纪商 6% 的佣金
  - B. 在游戏中赢得的 100 美元
  - C. 新建但未销售的住房
  - D. 向管道工维修管道支付的工资
4. 在凯恩斯区域内, ( )。
  - A. 货币政策有效
  - B. 财政政策无效
  - C. 财政政策有效
  - D. 货币政策与财政政策同样有效
5. 如果甲产品与乙产品的需求交叉弹性系数是负数, 则说明甲产品和

乙产品( )。

A. 无关 B. 是替代品

C. 是互补品 D. 是缺乏价格弹性的

6. 机会成本是指,当一种生产要素被用于生产某产品时,所放弃的使用相同生产要素在其他生产用途中所得到的( )。

A. 最高收入 B. 最低收入

C. 平均收入 D. 超额收入

7. 我国统计部门计算和公布的反映失业水平方面的指标是( )。

A. 城镇实际失业率 B. 城镇预期失业率

C. 城镇登记失业率 D. 城乡登记失业率

8. 如果需求与供给同时增加,则( )。

A. 均衡价格、均衡数量同时增加

B. 均衡价格上升、均衡数量下降

C. 均衡数量增加、均衡价格下降

D. 均衡数量增加、均衡价格不确定

9. 某消费者的收入下降,而他对某种商品的需求却增加了,该商品为( )。

A. 低档商品 B. 互补品

C. 替代品 D. 正常商品

10. 宏宸宇达和其他几家企业组成一个以利润最大化为目的的卡特尔,现在有一家企业通过降价和增加产量而违约,那么包括宏宸宇达在内的其他几家企业最好的反应应该是( )。

- A 按协定的价格出售产品 B. 也降价并增加产量  
C. 将违约企业开除出卡特尔 D. 提高价格以补偿失去的利润
11. 当边际收益大于边际成本时, 增加产量会导致利润 ( )。
- A. 先增后减 B. 增加  
C. 不变 D. 减少
12. 根据罗伯特·蒙代尔实现内外部均衡的政策组合, 当一国出现顺差和通胀的经济状况时, 应采取 ( )。
- A. 宽松的财政政策和宽松的货币政策  
B. 宽松的财政政策和从紧的货币政策  
C. 从紧的财政政策和宽松的货币政策  
D. 从紧的财政政策和从紧的货币政策
13. 下列失业类型中, 属于自然失业的是 ( )。
- A. 需求不足性失业 B. 摩擦性失业  
C. 隐性失业 D. 周期性失业
14. 如果用 I 表示投资、S 表示储蓄、T 表示税收、G 表示政府购买, X 表示出口、M 表示进口, 则四部门经济中储蓄和投资的恒等关系是 ( )。
- A.  $I=S+(T-G)+(M-X)$  B.  $I=S+T-G+M$   
C.  $I=S+(T-G)$  D.  $I=S+(M-X)$
15. 假定边际消费乘数 p 是 0.75, 则投资乘数 k 应为 ( )。
- A. 1 B. 2  
C. 3 D. 4

16. 预测题目答案及解析请加 QQ 群 135125821, 在群共享中下载或询问管理员。

## 《金融学》备考指导

### 第一章货币与货币制度

#### 一、货币的起源

#### 二、货币的两重性

货币与普通商品一样, 具有价值和使用价值。

#### 三、货币的职能

价值尺度、流通手段、贮藏手段、支付手段和世界货币。

#### 四、货币形式

货币形式的演化: 实物货币、金属货币、可兑现的纸币、不可兑现的纸币。

#### 五、我国货币层次 $M_0 =$ 流通中的现金

$M_1 = M_0 +$  企业单位活期存款 + 机关团体部队活期存款 + 农村活期存款 + 个人持有的信用卡类存款

$M_2 = M_1 +$  城乡居民储蓄存款 + 企业单位定期存款 + 外币存款 + 信托类存款 + 证券公司客户保证金

$M_3 = M_2 +$  金融债券 + 商业票据 + 大额可转让定期存单

#### 六、货币制度的内容

确定货币材料; 规定货币单位; 规定流通中货币的种类(主币和辅币)

对货币法定支付偿还能力的规定; 规定货币铸造或发行的流通过程;

货币发行准备制度。



## 七、货币制度的演变

银本位制、金银复本位制、金本位制和不兑换的信用货币制度。

## 八、我国货币制度的内容:

- (1)人民币是我国的法定货币（没有法定含金量，不能兑换黄金，单位为元，是主币，具有无限清偿能力）
- (2)人民币是我国唯一的合法通货
- (3)人民币的发行权力集中于中央
- (4)人民币的发行保证
- (5)人民币实行有管理的货币制度
- (6)人民币是经常项目下的可兑换货币

## 第二章信用

### 一、信用

信用是以偿还和付息为特征的借贷行为，即商品和货币的所有者把商品和货币让渡给需要者，并约定一定时间由借者还本付息的行为。

#### 1. 信用的职能

资金再分配职能；信用提供和创造货币的职能；集中和积累社会资金；将社会资金利率平均化；调节宏观经济运行与微观经济运行。

2. 信用形式：商业信用、银行信用、国家信用、消费信用、国际信用。

### 二、信用工具

又称金融工具，是证明债权债务关系的合法凭证，其特征有：期限性、流动性、风险性和收益性。按发行者地位分为直接信用工具和间接信用工具；按是否拥有所投资产的所有权分为债务凭证和所有权凭

证;按偿还期限分为短期信用工具和 长期信用工具。

常见信用工具:支票、汇票、本票、大额可转让定期存单、信用卡。

### 三、信用工具的价格

#### (一) 债券定价

市场利率 $>$ 债券收益率(票面利率), 折价发行;

市场利率 $<$ 债券票面利率, 溢价发行;

市场利率=债券票面利率, 等价发行。

#### (二) 股票定价

股票价格=预期股息收入/市场利率

### 四、金融衍生工具

金融远期、金融期货、金融期权、金融互换、信用衍生品。

### 预测题

1. 有位老大爷, 他要取 5000 元的活期存款用于购买笔记本电脑, 货币构成 将发生的变化是 ( )。

A. M1 减少, M2 减少 B. M1 减少, M2 增加

C. M2 不变, M1 减少 D. M2 不变, M1 增加

2. 通过向投资者发行股份或受益凭证募集资金, 再对各类金融产品进行组合投资的金融机构是 ( )。

A. 商业银行 B. 投资银行

C. 保险公司 D. 投资基金

3. 下列关于汇率的说法, 错误的是 ( )。

A. 汇率是两种货币之间的相对价格

- B. 汇率的直接标价法可以表示为 1 单位外币等于多少本币
- C. 我国的汇率报价一般采用直接标价法
- D. 我国的汇率报价一般采用间接标价法
4. 在我国的国际收支平衡表中, 各种实物和资产的往来均以 ( ) 作为计算单位。作为天然货币的黄金, 也具有“价格”, 在你看来, 下列会导致黄金价格走高的因素是 ( )。
- A. 2013 年 8 月, 美联储透露, 将逐步退出 QE 政策
- B. 2013 年 9 月, 叙利亚局势趋紧, 有战争升级迹象
- C. 2013 年的数据显示, 美国失业率呈下降趋势
- D. 预计 2013 年以后的三年内, 将发生全球性的通货紧缩
5. 风险管理部在集中处置一批不良资产时, 发现其中一笔不良资产为齐达公司的一笔逾期贷款。由于经营状况恶化, 齐达公司未能按合同要求偿还贷款本息。上述导致银行损失的风险属于 ( )。
- A. 市场风险 B. 操作风险
- C. 信用风险 D. 流动性风险
6. 巴塞尔协议已经成为各商业银行控制风险的参照标准。2013 年 7 月 2 日, 美联储批准了最新的巴塞尔协议, 此协议为 ( )。协议规定, 截至 2015 年 1 月, 全球各商业银行的一级资本充足率下限将从现行的 4% 上调至 6%。由普通股构成的“核心”一级资本占银行风险资产的下限将从现行的 2% 提高至 4.5%。
- A. 《巴塞尔协议 n》 B. 《巴塞尔协议 I》补充协议
- C. 《巴塞尔协议 w》 D. 《巴塞尔协议 m》

7. 月末, 中国人民银行发布最新公告, 将金融机构人民币存款准备金率下调 5 个百分点。王鑫估计, 本次下调存款准备金率将大约释放基础货币 1000 亿。假设调整后金融机构的存款准备金率为 10%, 不考虑其他因素, 则流通中的货币供给量将大约增加 ( ) 亿。

- A. 10000 B. 100  
C. 900 D. 1000

8. 在套利操作中, 套利者通过即期外汇交易买入高利率货币, 同时做一笔远期外汇交易, 卖出与短期投资期限相吻合的该货币。这种用来防范汇率风险的方法被称为 ( )。

- A. 掉期交易 B. 货币期权交易  
C. 福费廷 D. 货币互换

9. 根据相对购买力平价理论, 一组商品的平均价格在英国由 6 英镑涨到 10 英镑, 同期在美国由 9 美元涨到 12 美元, 则英镑兑美元的汇率由 1.5:1 变为 ( )。

- A. 3:1 B. 1:1  
C. 0:1 D. 1.2:1

10. 在我国, 为了贯彻分业经营原则, 商业银行不得从事 ( )。

- A. 信托投资  
B. 证券经营业务  
C. 向非自用不动产投资  
D. 向某新设银行投资

11. 2013 年三季度, 中国人民银行坚持稳中求进的工作总基调, 继续

实施稳健的货币政策，并着力增强政策的针对性、协调性。第三季度，累计开展逆回购操作 4700 亿元，开展央行票据到期续做操作 4000 亿元，截至 9 月末，逆回购余额为 800 亿元。央行逆回购操作的实施，意在（ ）

- A. 调节货币供应，释放通货膨胀压力
- B. 宽松货币供应，缓解流动性紧张
- C. 稳定利率水平，促进经济趋稳、复苏
- D. 引导利率下行，激发企业投资需求

12. 在流动性偏好理论对货币需求动机的分析中，将由于收入和支出时间的不一致，为进行日常交易而产生的持有货币的愿望称为（ ）

- A. 预防动机 B. 投机动机
- C. 交易动机 D. 平衡动机

13. 下列不属于中国人民银行采用的利率工具的是（ ）

- A. 调整中央银行基准利率
- B. 制定金融机构存贷款利率的浮动范围
- C. 负责金融业的统计、调查、分析和预测
- D. 制定相关政策对各类利率结构和档次进行调整

14. 商业银行外来资金的形成渠道主要是（ ）

- A. 吸收存款 B. 票据贴现
- C. 发放贷款 D. 发行股票

预测题目答案及解析请加 QQ 群 135125821，在群共享中下载或询问管理员。

## 《会计》备考指导

会计学专业知 识是体察经济环境变化,处理经济事务的必备基础知识。也是理解金融、企业管理、国家宏观经济政策的前提条件。

所以对应聘者对财务和会计知识的考查也是毋庸置疑的。

根据对已掌握的信息进行分析,我们发现各大银行招聘笔试主要考查的是会计学内容。知识范围广,对于基础薄弱的应聘者是个挑战。出题内容主要集中在对会计学基础知识的考查。

具体来说,会计专业知识考查内容包括三大部分:会计原理、会计核算、财务管理,这三大部分中,会计原理考查的重点是会计的含义、职能,会计要素、基本假设和会计核算原则等;会计核算中主要考查资产、负债、所有者权益、收入、费用和利润六大会计要素的核算,财务报表分析等。

会计是经济管理的重要组成部分,是以提供经济信息、提高经济效益为目的的一种管理活动。

它以货币为主要计量单位,运用一整套科学的专门方法对企事业单位等特定主体的经济活动进行全面、系统、综合的核算、监督,为会计信息使用者提供有用的经济信息,并参与经济预测和决策的一种经济管理活动。

### 一、会计职能

会计职能是会计在经济管理过程中所具有的功能。会计的基本职能包括进行会计核算和实施会计监督两个方面。

## (一) 进行会计核算

指会计按照公认会计准则的要求,运用一定的程序和方法,全面、系统、及时、准确地反映会计主体的经济业务,为经营管理提供会计信息。

会计核算的显著特征体现在:

1. 会计是以货币作为主要计量单位。实物量、劳动量等为辅助计量单位

2. 会计主要是反映过去已经发生的经济活动

3. 会计核算具有连续性、系统性和全面性

会计核算的重要作用是形成会计信息系统,为会计信息的使用者进行经济决策提供服务。

## (二) 实施会计监督

指会计按照一定的目的和要求,以及有关的法规和计划等,对会计主体经济活动进行控制,使之达到预定的目标。

会计监督的显著特征体现在:

1. 会计监督具有强制性和严肃性

2. 会计监督具有连续性和完整性

会计监督的重要作用是与会计信息系统有机结合,构成会计的控制系统,确保经济活动的合理合法。两项基本会计职能相辅相成、辩证统一。会计核算是会计监督的基础,没有核算所提供的各种信息,监督就失去了依据;而会计监督又是会计核算质量的保障,只有核算、没有监督,就难以保证核算所提供信息的真实性、可靠性。

## 二、会计对象

会计对象是指会计所核算和监督的内容,即特定主体能够以货币表现的经济活动。以货币表现的经济活动通常又称为价值运动或资金运动。资金运动包括特定主体的资金投入、资金运用和资金退出等过程。资金的投入包括企业所有者投入的资金和债权人投入的资金两部分,前者属于企业所有者权益,后者属于企业债权人权益。企业负债。投入企业的资金构成资产。

## 三、会计方法

会计方法是反映、监督会计对象的手段。主要包括会计核算方法、会计分析方法和会计检查方法。会计核算方法是用以反映和监督经济活动的方法;会计分析方法是利用会计核算资料,对经济活动的效果进行分析和评价的方法;会计检查方法也称审计,是检查经济活动的合理合法性、真实准确性的方法。

### (一)会计核算方法的主要内容

1. 设置账户
2. 复式记账
3. 填制和审核凭证
4. 登记账簿
5. 成本计算
6. 财产清查
7. 编制财务会计报告

### (二)会计核算方法的应用程序



1. 日常经济业务发生后, 先要取得合法凭证
2. 根据设置的账户, 按复式记账方法登记账簿
3. 根据账簿记录进行成本计算、财产清查
4. 期末, 在账实相符的基础上编制财务会计报告

#### 四、会计目标

会计目标亦称会计目的, 是要求会计工作完成的任务或达到的标准。

《企业会计准则——基本准则(2006)》规定: 财务会计报告的目标是向财务会计报告使用者提供与企业财务状况、经营成果和现金流量等有关的会计信息, 反映企业管理层受托责任履行情况, 有助于财务会计报告使用者作出经济决策。财务会计报告使用者包括投资者、债权人、政府及其有关部门和社会公众等。

#### 五、会计基本假设

会计基本假设是对会计核算所处时间、空间环境等所做的合理设定。会计基本假设包括会计主体、持续经营、会计分期和货币计量。

##### (一) 会计主体

会计主体, 是指企业会计确认、计量和报告的空间范围。在会计主体假设下, 企业应当对其本身发生的交易或者事项进行会计确认、计量和报告, 反映企业本身所从事的各项生产经营活动。明确界定会计主体是开展会计确认、计量和报告工作的重要前提。

##### (二) 持续经营

持续经营, 是指在可以预见的将来, 企业将会按当前的规模和状

态继续经营下去,不会停业,也不会大规模削减业务。在持续经营假设下,企业进行会计确认、计量和报告应当以持续经营为前提。明确这一基本假设,就意味着会计主体将按照既定的用途使用资产,按照既定的合约条件清偿债务,会计人员就可以在此基础上选择会计政策和估计方法。

### (三) 会计分期

会计分期,是指将一个企业持续经营的生产经营活动期间划分为若干连续的、长短相同的期间。在会计分期假设下,会计核算应划分会计期间,分期结算账目和编制财务报告。会计期间分为年度和中期。年度和中期均按公历起讫日期确定。中期是指短于一个完整的会计年度的报告期间。

### (四) 货币计量

货币计量,是指会计主体在进行财务会计确认、计量和报告时以货币计量,反映会计主体的财务状况、经营成果和现金流量。

## 六、会计核算基础

会计核算基础一般有权责发生制(应计制)和收付实现制(现金制)。

我国企业应当采用权责发生制作为会计核算基础。

权责发生制是指以收入和费用是否已经实际发生为标准来确认收入和费用归属时期。即凡是当期已经实现的收入和已经发生或应当负担的费用,不论款项是否收付,都应作为当期的收入和费用处理。

收付实现制是与权责发生制相对应的一种会计基础,它是以收到或支付的现金作为确认收入和费用等的依据。凡实际收到了款项即作为本期收入,凡实际支出了款项即作为本期费用。

## 七、会计信息质量要求

会计信息质量要求是对企业财务报告中所提供的会计信息质量的基本要求,是使财务报告中所提供会计信息对使用者决策有用所应具备的基本特征,它包括可靠性、相关性、可理解性、可比性、实质重于形式、重要性、谨慎性和及时性等。

## 八、会计要素

会计要素是对会计对象进行的基本分类,是会计核算对象的具体化,是反映会计主体财务状况和经营成果的基本单位。

企业会计要素分为六大类,即资产、负债、所有者权益、收入、费用和利润。其中,资产、负债和所有者权益三项会计要素主要反映企业的财务状况;收入、费用和利润三项会计要素主要反映企业的经营成果。

### 预测题

1. 商业银行对其发放的贷款计提贷款风险准备金,这体现的会计信息质量要求是( )

- A. 重要性 B. 谨慎性
- C. 真实性 D. 清晰性

2. 会计信息质量要求中,( )是对会计工作的基本要求。

- A. 可靠性 B. 实质重于性质

C. 可比性 D. 谨慎性

3. 企业应当按照交易或者事项的经济实质进行会计确认、计量和报告, 不应仅以交易或者事项的法律形式为依据。这是会计信息质量要求中 ( )。

A. 可靠性 B. 相关性

C. 可比性 D. 实质重于形式

4. 2012 年 3 月 20 日采用赊销方式销售产品 60000 元, 6 月 20 日收到货款存入银行。按权责发生制核算时, 该项收入应属于 ( )。

A. 2012 年 3 月 B. 2012 年 4 月

C. 2012 年 5 月 D. 2012 年 6 月

5. 根据权责发生制原则, 某企业 6 月份发生的下列业务中, 应作为本月收入或费用核算的是 ( )。

A. 收到上月销货款 50000 元存入银行

B. 预付下半年度财产保险费 9000 元

C. 预付货款 6000 元存入银行

D. 销售商品一批, 价款 200000 元尚未收到

6. 某企业采用权责发生制原则, 3 月份支付全年的报纸费 2400 元, 另外支付管理费用 1000 元, 支付上年度已预提的第四季度利息 400 元, 该企业 3 月份应计的所有费用为 ( ) 元。

A. 3800 B. 1200 C. 1400 D. 1000

7. 下列项目中, 符合资产定义的是 ( )。

A. 购入的某项专利权 B. 经营租入的设备

- C. 待处理的财产损失 D. 计划购买的某项设备
8. 某企业资产总额为 100 万元, 发生下列三笔经济业务: ①向银行借款 25 万元存入银行。②用银行存款偿还债务 15 万元。③收回应收账款 6 万元存入银行。此三笔业务发生后其资产总额为 ( )。
- A. 110 万元 B. 116 万元  
C. 96 万元 D. 90 万元
9. 下列各项中, 导致负债总额变化的是 ( )。
- A. 用应付票据偿还应付账款  
B. 赊购商品  
C. 开出银行汇票  
D. 用盈余公积转增资本
10. 持续经营从 ( ) 方面对会计核算进行了有效界定。
- A. 空间 B. 时间  
C. 空间和时间 D. 内容
11. 下列事项中, 符合会计准则规定的会计政策变更的是 ( )。
- A. 对初次发生的事项采用新的会计政策  
B. 对不重要的事项采用新的会计政策  
C. 按照会计准则、规章的要求采用新的会计政策  
D. 缩短固定资产预计可使用年限
12. 在我国会计期间分为年度、半年度、季度和月度, 它们均按 ( ) 确定。
- A. 公历起讫日期 B. 农历起讫日期

C. 7 月制起讫日期 D. 4 月制起讫日期

13. 下列反映企业财务状况的会计要素是 ( )。

A. 收入 B. 所有者权益

C. 费用 D. 利润

14. 企业的资产总额和权益总额 ( )。

A. 必然相等 B. 有时相等

C. 不一定相等 D. 只有在期末时相等

15. 以下活动纳入企业会计对象的是 ( )。

A. 企业股东的业务开支 B. 企业债权人的业务开支

C. 企业董事长办公开支 D. 员工家庭的开支

注意预测题目答案及解析请加 QQ 群 135125821, 在群共享中下载或询问 管理员。

### 《英语阅读理解》备考指导

对阅读理解能力的测试是银行招聘笔试中必不可少的测试项目, 主要考查考生对于不同体裁或不同题材语言材料的理解能力以及通过材料的阅读, 对材料中信息的捕获能力。此项能力的测试, 对考生提出以下几方面要求:

1. 不但要求掌握所读材料的主旨大意、中心思想, 而且要求掌握文章中的详细事实与细节。

2. 不但要求对于具体事实情节的理解, 而且要求对其抽象含义的理解。既要理解字面意思, 又要理解其深层含义, 包括作者的态度、观点、意图等。

3. 既要求理解文章中某句、某段的含义及全文的逻辑关系, 又要求根据其含义及逻辑关系进行判断和推理。

4. 既要求考生能够运用材料中的信息去理解、分析问题; 又要求考生能运用应有的生活常识去分析、理解问题。

根据以上要求, 通过对近年来银行笔试英语试题的研究分析, 我们就不难总结出阅读理解题的命题规律及题型结构, 一般来说, 阅读理解题型设计, 大致可以分为以下几种题型:

- A. 事实询问题;
- B. 推理判断题;
- C. 数据推算题;
- D. 识图解意题;
- E. 主旨大意题;
- F. 常识题。

根据以上六种题型的设计, 可以采取以下几种应试技巧和解题步骤:

首先对原文材料迅速浏览, 掌握全文的主旨大意。因为阅读理解题一般没有标题, 所以, 速读全文, 抓住中心主旨很有必要, 在速读的过程中, 应尽可能多地捕获信息材料。

其次, 细读题材, 各个击破。掌握全文的大意之后, 仔细阅读每篇材料后的问题, 弄清每题要求后, 带着问题, 再回到原文中去寻找、捕获有关信息。要善于抓住每段的主题句, 阅读时, 要有较强的针对性。对于捕获到的信息, 要做认真分析, 仔细推敲, 理解透彻, 只

有这样，针对题目要求，才能做到稳、准。

下面，根据阅读理解测试的要求，针对各个不同考查内容的考查题型，给出几点解题建议：

#### A. 事实询问题

此类题型的问题以 what、who、which、when、where、how 或者 why 等词引导，就文中某句、某段或某一具体细节进行提问并要求考生回答。在做此类题时：

1. 明确题意，顺藤摸瓜
2. 按照要求，寻找答案来源
3. 找准关键词，明白其暗示作用
4. 多读课文，正确使用排除法

#### B. 推理判断题

既要求学生透过文章表面文字信息推测文章隐含意思，又要求学生从作者的态度、意图及文章细节的发展作正确的推理判断，力求从作者的角度去考虑，不要固守自己的看法或观点。

这类试题常以如下句式发问：

What can you conclude from this passage?

What's the author's attitude towards...?

We can infer from the passage that

Which statement is (not) true?

这就要求考生首先在阅读时，要抓住文章的主题和细节，分析文章结构，根据上下文内在联系，挖掘文章的深层含义。其次，对于暗



含在文章中的人物的行为 动机、事件中的因果关系及作者未言明的倾向、意图、态度、观点等要进行合乎逻辑的判断、推理、分析,进一步增强理解能力,抓住材料实质性的东西。

### C. 数据推算题

此类题型要求学生就文章提供的数据,以及数据与文中其他信息的关系做简单计算和推断。在做此类题时:

1. 要抓住并正确理解与数据有关的信息含义
2. 弄清众多信息中哪些属于有用信息,哪些属于干扰信息
3. 不要孤立看待数字信息,而要抓住一些关键用语的意义

### D. 识图解意题

此类题型是通过图解、地图或插图的形式,形象化地表现信息,用以降低试题的难度,是短文和题目不可缺少的组成部分。在做此类题时:

1. 把文章与图示结合起来,图文互相参照、互相验证
2. 若是地图,则要做到方位明确
3. 要正确理解文中方位介词及有关信息词的重要意义

### E. 主旨大意题

此类题型考查学生对文章主题或中心思想的领会和理解能力。主要题型有 主旨问题和标题问题。如:

What is the main idea of this passage?

What does the passage mainly talk about?

What does the writer want to tell us?

Which title is the best title of this article?

寻找主题句是做好此类题的关键。因此在做题时, 要注意每段的主题句(往往为第一句)。英文叫“Topic Sentence”, 它一般都用来表示一个段落的主旨大意, 抓住主题句, 就不难确定文章的最佳标题。

#### F. 经验常识题

此类题主要是考查学生应有的多项综合知识, 包括: 社会知识、天文知识、史地知识、科普知识及对生活常识的掌握程度。此类题与文章没有直接关系, 学生只能凭自己的常识进行判断, 然后做出正确、符合这些规律的选择。

#### 预测题

### Who Wants to Live Forever?

If your doctor could give you a drug that would let you live a healthy life for twice as long, would you take it?

The good news is that we may be drawing near to that date. Scientists have already extended the lives of flies, worms and mice in laboratories. Many now think that using genetic treatments we will soon be able to extend human life to at least 140 years.

This seems a great idea. Think of how much more time we could spend chasing our dreams, spending time with our loved ones, watching our families grow and have families of their own.

“Longer life would give us a chance to recover from our mistakes and promote long term thinking, , , says Dr Gregory Stock of the University of California School of Public Health.

“It would also raise productivity by adding to the year we can work.”

Longer lives don’ t just affect the people who live them. They also affect society as a whole. “We have war, poverty, all sorts of issues around, and I don’ t think any of them would be at all helped by having people live longer, ” says US bioethicist Daniel Callahan. “The question is ‘What will we get as a society?’ I suspect it won’ be a better society.”

It would certainly be a very different society. People are already finding it more difficult to stay married. Divorce rates are rising. What would to marriage in a society where people lived for 140 years? And what would happen to family life if nine or 10 generations of the same family were all alive at the same time?

Research into ageing may enable women to remain fertile for longer. And that raises the prospect of having 100-year-old parents, or brothers and sisters born 50 years apart. We think of an eider sibling as someone who can protect us and offer help and advice. That would be hard to do if that sibling came from

a completely different generation.

Working life would also be affected, especially if the retirement age was lifted. More people would stay in work for longer. That would give us the benefits of age- skill, wisdom and good judgement.

On the other hand, more people working for longer would create greater competition for jobs. It would make it more difficult for younger people to find a job. Top posts would be dominated by the same few individuals, making career progress more difficult. And how easily would a 25-year-old employee be able to communicate with a 125-year-old boss?

Young people would be a smaller part of a society in which people lived to 140. It may be that such a society would place less importance on guiding and educating young people, and more on making life comfortable for the old.

And society would feel very different if more of its members were older. There would be more wisdom, but less energy. Young people like to move about. Old people like to sit still. Young people tend to act without thinking. Old people tend to think without acting. Young people are curious and like to experience different things. Old people are less enthusiastic about change. In fact, they are less enthusiastic about everything.

The effect of anti-ageing technology is deeper than we might think. But as the science advances, we need to think about these changes now.

“If this could ever happen, then we’ d better ask what kind of society we want to get, , , says Daniel Callahan. “We had better not go anywhere near it until we have figure those problems out.”

1. Which of the following is NOT mentioned as one of the things that living longer might enable an individual to do?( )

- A. Spending more time with his family
- B. Having more education
- C. Realizing more dreams
- D. Working longer

2. Which of the following is implied in the sixth paragraph?( )

- A. Marriages in the US today are quite unstable
- B. More and more people in the US today want to get married
- C. Living longer would make it easier for people to maintain their marital ties
- D. Living longer would make it easier for people to maintain their marital ties

3. If people live longer, they would stay in marriage longer. All of the following are possible effects living longer might have on working life EXCEPT ( )。

- A. Communication between employers and employees would be more

difficult

B. More money would be used by employees in payment of their employees

C. The job market would be more competitive

D. It would be more difficult for young people to be promoted to top positions

4. An important feature of a society in which people live a long life is that( )。

A. it places more emphasis on educating the young

B. it is both wise and energetic

C. it lacks the curiosity to experiment what is new

D. it welcomes changes

5. Which of the following best describes Callahan' s attitude to anti-ageing technology?( )

A. Optimistic B. Pessimistic C. Reserved D. Negative

预测题目答案及解析请加 QQ 群 135125821, 在群共享中下载或询问管理员。

## 商业银行面试备考指导

### 一、面试备考篇——考情概述

经过激烈地笔试角逐,各位求职者就要面临下一轮更加严酷地筛选——面试。

面试备考前提要了解两个问题:

首先, 笔试过后, 面试还有多远? 根据往年的招聘情况分析, 银行秋季招聘笔试过后到面试的周期相对较短, 通常为两周左右的时间。这就意味着, 在一到两周的时间内, 应试者一边要调整紧张焦虑的心态, 一边要准备面试着装, 还要准备应试要回答的问题和注意事项。因此, 应试者除了提前做好准备外, 还要学会有效利用有限的时间。

其次, 面试考什么, 怎么考? 下面即是 2015 年国有大型银行秋季招聘面试题目。

四川华图金融培训 加入QQ群共享资料: 135125821

<p>无领导</p>	<p>无领导 张总今年想进一步推广公司的产品, 拓展市场占有率, 实施了新的绩效考核机制, 绩效高的可以拿到高工资。但是老员工纷纷辞职, 原因是如果按照绩效来发工资, 老员工工资会太少。新员工也不熟悉业务, 客户资源又都在老员工手上, 请你就张总应如何解决该问题进行回答。材料还给出了 7 个到 8 个的意见, 请你们小组讨论并进行排序。。</p>
<p>2014 年 12 月</p>	<p>半结构: 请讲述一件别人认为你不可能做成功, 但是你通过努力却成功完成的事情。 请问你除了工行以为还报有哪些其他银行? 分别到达了什么阶段? 请讲述你从小到大的成长经历中, 你的性格发生了什么样的变化? 如果你不是重庆人, 请问你为什么选择到重庆工作?</p>
<p>中国银行 2014 年 12 月</p>	<p>小组面试 <b>1. 1 分钟思考+ 1 分钟阐述:</b>你作为柜员最重要的优势, 不能相互重复。 <b>2. 20 分钟讨论+ 2 分钟总结:</b>我是柜员我快乐”主题, 给了十几个词语, 如自由, 朋友, 家庭, 爱情, 事业, 智慧, 金钱, 祖国, 健康, 父母之类的。(1)选出最重要的 5 个; 2)把所有因素按重要性排序。 <b>3. 1 分钟思考+ 1 分钟阐述:</b>一句话表达你的 5 年事业规划。</p> <p>半结构: 专业是什么, 为什么不去专业对口的企业? 报没报家乡的银行, 过没过, 过了几个? 薪资要求, 要求具体数字。</p>
<p>交通银行 2014 年 11 月 月下旬</p>	<p>无领导 是否支持“安乐死”。</p> <p>半结构: 分析一下当前的经济形势。</p>
<p>农业银行 2014 年 11 月</p>	<p>无领导 银行要进行内部管理制度提升, 以此来提高自身市场份额。从给出的建议总筛选有效的 3 条, 最后提出 1 条小组认可并同意的创新性建议。</p> <p>半结构: 别人如何评价你的缺点? 跟寝室室友关系是否融洽? 最近一次跟别人发生冲突是因为什么? 进入农业银行后最大的挑战是什么? 你写了份文件, 文件交给领导签字后打印分发出去, 结果发现有错误怎么办? 你学习期间认为自己做过最有成就感的事?</p>
<p>建设银行 2014 年 12 月 月下旬</p>	<p>半结构: 参加的社团工作什么看法? 做柜员时, 有大群人在排队, 这时有人不排队签号, 就要来柜台办业务大吵大闹还说自己是银行行长朋友, 问怎么办? 对余额宝和银行理财的看法。 谈谈最近股市火红的原因。 都看什么书。</p> <p>无领导: 策划建行的年会。有 6 点要求。</p>

135125821

四川华图



## 二、面试准备篇——完美的第一印象

“细节决定成败”，良好的形象和无可挑剔的细节绝对会使我们的面试过程如虎添翼。因此，不论男女，妆容、衣着、行为举止均不得等闲视之。

### (一) 面试礼仪

面试礼仪的具体内容，包括仪表仪态与行为举止两大部分。仪表仪态，主要包括仪容、着装和仪态三部分；而行为举止，主要包括姿态、动作和流程两部分。

### (二) 仪表仪态

银行主要从事的是专业的金融服务，要体现出专业、稳重的风格，因此，面试者要呈现沉稳、大方、干练的整体气质形象。

#### (1) 发型

男性的发型发式，一般要求干净利落、整洁自然；不宜过长，但最好也不要剃光头。女性发型总体要求是清爽利落、美观大方，不要披头散发、发饰过多。不建议染发。

#### (2) 面容

面容的总体要求是端正庄重、修饰避人、整洁干净、简约朴实、得体自然。

#### (3) 指甲

面试时应保持手部清洁，无论男女均不要蓄长指甲，不建议使用醒目的甲彩。

#### (4) 着装

第一,注重服饰合体;第二,服饰庄重;第三,服饰整洁,注重细节。

#### (5) 仪态

面试过程中,面试者的面部表情应从容、镇定、自信,目光坚定,贵在自然、真挚,不慌不忙不急不躁,体现出应有的气度与风貌。同时,面试者在答题时,应注意与考官的眼神交流。行为举止“行如风,站如松,坐如钟”是对人体姿态审美标准的最好概括。

### (三) 动作流程

面试动作主要包括敲门、关门、问好、致谢、移凳、入座、鞠躬、离场等。在面试考场的动作与流程方面,主要提醒广大面试者注意以下几点:

(1) 如果门是关闭状态,工作人员未开门,面试者应敲门,敲门的动作自然、声音清楚就好,敲门声太大或太小都不合适。得到考官“请进”的允许后,面试者进入考场;

(2) 认真倾听考官的问题,在回答试题前先思考;答题过程中面试者应与考官有眼神交流,不要一直低头看稿纸或抬头望天花板;切不可出现拂头发、摸耳朵、咬嘴唇;

(3) 面试结束后,面试者不急不缓地起立,将座椅轻轻放归原位,面试者退场时要注意走姿,可轻轻将门带关。

#### (四) 语言表达

##### (1) 音量

在答题的时候,音量适当提高半拍,注意抑扬顿挫。

## (2) 语速

不要过快,也不要过慢,即说话掌握好节奏,不急不慌,边说边想,娓娓道来。

## (3) 语气语调

语调要有高低起伏、抑扬顿挫,最忌死水无澜、毫无变化。

## 语言规范

注意语言的规范与风格,使用银行的语言,勿用日常俚语或网络用语的语序。

## 应对策略:晨读

基于语言表达能力的测评要素参考,面试者如果想在短期之内使自己的声音具备吸引力,那么每天早上应该留出 0.5 — 1 个小时的晨读时间。晨读的内容需 要根据面试者的个人情况来决定:理论基础薄弱的同学不妨诵读专业书籍,还可以选择财经类、金融类报刊诵读。

## 三、面试技巧篇——活用结构化答题套路

半结构化面试是在结构化面试基础上增加了机动性和灵活性的一种面试方式。也就是说,面试组织者会事先从不同角度设计好若干面试题目,在面试现场 要求面试者回答,再根据面试者回答内容及面试者个人情况进行灵活提问。对于 面试者来说,这种确定性和不确定性参半的面试方式,只要牢牢把握好确定性部 分,再发挥好不确定性部分,那么面试效果即能得到很好保证。

## 1. 题型介绍

常见的结构化试题包括自我认知与职位匹配类、人际沟通类、组织管理类、应急应变类、综合分析类等。

### (1) 自我认知与职位匹配类

自我认知指的是对自我的认知,评价的能力,是进行清晰的自我定位的基础,也是个人职业与事业生涯的起点。自我认知包括:认知自己的价值观、人生方向和目标,认知自己的性格特征,认清自己的优势和劣势,觉察自我的情绪变化等。例题 1 请做一个简短的自我介绍。你为什么报考我行?

### (2) 人际沟通类

银行作为服务行业,多与各类客户打交道,所以沟通能力非常重要。良好的人际沟通必须具备五大要素,包括:建立良好的沟通制度;培养良好的沟通气氛;疏导畅通的沟通渠道;对事不对人的立场观念;有效的反馈和监督体系。

在一次事件中,明明是顾客做错了,但顾客却一味认为是你错,你该怎么做?

### (3) 组织管理类

在面试中,组织管理类题型是考查面试者的计划、组织和协调能力主要题型之一。组织协调能力的定义:对自己、他人、部门的各项活动做出计划,合理高效地安排时间和相关资源,并对在此过程中可能出现的矛盾冲突,按照一定标准进行协调的能力。

例题 3 如果让你去推销信用卡,你会怎么做?

#### (4) 应急应变类

在我们的工作和生活中，突发事件的发生是难以避免的。银行从业人员尤其是柜面人员应当具备应对突发事件的能力。

例题 4 早上你刚到单位，主任让你到他办公室，门口有客户在等你，这时电话又响起，你如何妥善处理？

#### (5) 综合分析类

综合分析能力，是银行面试试题中常见的一种题型，由综合和分析两个部分组成。综合指的是把分析过的对象或现象的各个部分、各属性联合成一个统一的整体。分析指的是把一事物、一种现象、一个概念分成较简单的组成部分，找出这些部分的本质属性和彼此之间的关系。

I 例题 5 关于“什么叫做不简单？能够把简单的事情天天做好就是不简单。什么叫做不容易？大家公认的非常容易的事情，非常认真地做好它，就是不容易”，你怎么看？

#### 2. 答题思路

例 1 请做一个自我介绍。

【题目类型】自我认知及职位匹配 【答题思路】自我特点+经历梳理

【参考答案】各位考官好！我是 XX 号考生。在学校期间，主修了 XXX 课程并获得优异的成绩，连续三年获得国家一等奖学金。在主修课程外，我还利用空余时间自学了会计知识和证券知识，并取得会计从业资格证书，通过了证券从业考试中的证券交易和证券市场基础知

识的考试,取得 证券从业资格证。除了学习知识外,我还积极参与学校各类活动,连续两年当选 为学生会组织部部长,组织策划了校庆活动,并负责贵宾接待工作。由于我英语 口语流利,在学校国际交流活动中负责接待外宾和翻译工作。这些活动不仅增长 了自我见识,也锻炼了我的组织能力、活动策划能力和沟通能力。更重要的是,让我了解“赠人玫瑰、手有余香”的良好心态。我希望在未来的工作中能学习更多, 成长更多,为单位发挥自己的能量。

例 2. 如果领导对你的提案一直不满意,可是你自己觉得做得很好了,你会怎么做?

**【题目类型】**人际沟通题

**【答题思路】**态度—原因—化解—避免

**【参考答案】**工作中遇到领导不满意自己的提案的情况时,我要首先反省自己,然后努力沟通,推进任务的完成。因为“当局者迷,旁观者清”,个人在完成工作时候通常会注意一些细节,而忽略了大方向,领导在这个时候提出建议,我觉得 这是对我的督促和严格要求,我会重视领导的意见,进行沟通和修改。

首先,我会和领导沟通,希望领导给我提出意见,在哪些地方不满意,可以给我进一步指导,作为修改的基础。

其次,我在了解到问题所在后会将不满意的地方进行修改,力争让领导满意。工作中存在不同意见是很正常的,我会将不同意见以书面的形式整理出来或者详细汇报给我的领导,争取将提案做到最好。

我想,工作中领导是我的导师,我要充分尊重他的意见,不应盲目自大,遇到问题更好地去沟通交流,以谦虚的态度去学习,争取将工作做到尽善尽美。

例 3. 题有一家单位来你单位参观,由你负责接待,对方的人到了之后你才发现先前预约的会议室被另一部门占用且正在开会,这时你的领导也恰好因为有事情不能来招待对方,你怎么办?

**【题目类型】** 应急应变题

**【答题思路】** 分析情况—确定任务—解决问题—总结提高 **【参考答案】** 遇到这样的事情,我要先冷静地思考事情的轻重缓急,不能自乱阵脚。我会立马联系我的同事让他帮忙问一下另一部门的领导开会到什么时候,如果会议十几分钟很快结束,那就还是使用这间会议室,并请其他同事帮忙重新简单布置会议室;如果会议时间比较长,那就立即联系其他会议室,并请同事帮忙布置好会议室。

在这个过程中,我会带来访的单位参观一下我们单位,在参观的过程中可以向来访人员讲解一下我们单位的构成情况以及比较有特色的地方等,尽量给联系并布置好会议室腾出时间。同时,及时联系领导,看领导能不能及时赶回,如果能赶回就还是由领导接待;如果不能,询问领导可否由其他相关领导来接待,并联系相关领导详细汇报这件事情,请相关领导做好准备。

参观结束,我会带来访人员到布置好的会议室,进行相关事宜的探讨,在探讨过程中,我要及时做好双方的谈话记录,并在接待结束后将会议记录整理出来交给我的领导,让领导及时了解事情的进

展。

### 3. 答题技巧

(1) 应对人际交往的, 比如与同事发生矛盾, 有了冲突, 产生危机, 如何相处等。

●把握四个方面: 一要尊重, 二是理解, 三是沟通, 四是帮助。  
应对与领导相处的, 比如领导与自己意见相左, 领导的能力比自己差, 领导比较专断等。

●把握四个原则:

①尊重领导。每一个成功的领导人都有其成功的理由。

②理解领导。看问题每个人的角度都不一样, “横看成岭侧成峰”, 自己的想法是正确的, 但领导的未必就是错的。

③帮助领导, 此为亮点, 帮助领导出谋划策, 没有采用也是正常, 如果领导违法违背原则, 坚持自己的意见, 其实这也是帮助领导避免犯错。

④适应领导, 适应其领导方式, 并用自己的影响力慢慢改正其缺点。

(2) 组织活动会议, 还有培训之类的, 或是完成领导交代的工作。  
如: 组织一次单位的招聘面试, 你怎么组织?

①制定工作方案 (活动的主题、方式、时间、地点、对象、人员配备、费用预算、程序安排等等)

②对方案的论证 (征求各方意见, 向领导汇报, 由领导定夺);

③按计划实施 (人员分组分工, 任务的分配等)



④注意计划执行过程中各方关系的协调（三个及时：及时沟通各方情况进行协调，及时向领导汇报，发现原方案的内容或方法不妥要及时纠正）

⑤计划后的总结（对整个活动进行回顾、总结经验）。

注：如果是组织培训前四步同上，第五步注意要对参加培训的人员组织考核；组织调查：前四步同上，第五步之前要加上对资料进行汇总、核实、分类汇编、进行分析、写出调查报告。

（3）处理突发事件或是异常情况的。

①保持镇静；

②想尽一切办法稳定情绪和现场；

③耐心宣传国家相关法律法规；

④实在不能稳定情势，向领导汇报，请求支援。

#### 四、面试技巧篇——无领导小组找好角色

无领导小组讨论指由一组应试者组成一个临时工作小组，讨论给定的问题，并做出决策。由于这个小组是临时拼凑的，并不指定工作任务的分配，所以在讨论过程中应试者自觉找准角色定位，为完成工作贡献自己的价值，那么脱颖而出不是难事。一般5—8人组成的无领导小组，哪些角色是可以大放异彩的，让华图金融培训专家为您细细道来。

##### 1、破冰者

破冰者指的是在无领导小组讨论中，第一个发言的人。一般来说无领导小组的应试者之间又是互不相识的，因此第一个发言往往需

要一定的勇气。而破冰者 因为在沉默中第一个站出来，往往会引起考官的注意，具有一定的加分的作用。当然破冰者也具有一定的风险。如果破冰者表达不流利、过于紧张或者逻辑不清晰的话，那就相当于高调地暴露自己的缺陷，这是必须要引起注意的。

## 2. 领导者

领导者一般是对讨论的整个过程起到一种引领的作用。要扮演一个成功的 领导者必须要靠自己的能力和魅力来征服自己小组的成员和考官。因为如果自 己的能力不是很强，或是不够尊重其他的考生，势必影响整个小组讨论气氛和效 果。因此考生如果有意要扮演领导者的角色，一定要对自己的能力和魅力有充分 的自信，并且还有对其他考生有足够的尊重才行。

## 3. 协调者

协调者一般来说在无领导小组讨论中起一种协调的作用。在出现了分歧时， 如果大家争执不下，不但不利于最终结论的形成，而且争执本身也会给考官留下 不好的印象。这时候，就需要有一个协调者，努力缩小对立双方的差距，促使小组 形成一个统一的结论，而不能任由分歧影响结论的达成。

## 4. 时间控制者

时间控制者的作用主要是提醒时间的进度。因为每个阶段都有一定时间的 限度，而在整个过程中考官都不会提醒考生。因此对时间进行提醒就成了一项必 要的任务。这个角色相对简单。但还是要注意，时间提醒不能频繁，提醒也应该 是有效提醒，应该有实质性的

效果才行。

#### 5. 总结陈词者

总结者要求思路清晰，表达流利。不但要对小组的结论进行一个总结，还要对讨论中出现的分歧做一个必要的说明。而且对讨论的过程也应该做一个总结。总结者一定要牢记的是，总结者代表的是小组，而不是个人。所以所总结的一定要是小组讨论的结果，而不能是自己与小组相悖的观点。

四川华图金融培训 加入QQ群共享资料: 135125821