

考前  
必看

 华图教育  
SINCE 2001 HUATU.COM

证券代码 830858

2016年中央机关及其直属机构考试录用

公务员备考手册

考前  30分

吉林华图 <http://jl.huatu.com>

# 关于华图全国统一实施2016国考面试 1:1职位保护等额招生政策的通知

华图教育

尊敬的各位考生：

大家好！恭喜大家顺利通过公务员笔试，进入面试！一直以来，华图对公务员面试高端班次均实行1:1等额招生的政策，目的就是防止“撞车”，提高面试通过率。

什么是1:1职位保护：职位保护是指在面试课程招生过程中，保证全国范围内各职位1:1等额招生。

例：某岗位招录1人，共3人进面试，华图教育面试高端班次仅培训1人，我们承诺，在全国联网的招生过程中，实现全国职位保护。

即考生小王报考的是民政厅的技术岗位，该职位招考1人，面试入围比例为1:3，和小王一起入围面试的还有两位考生，如果小王已经报名参加了华图教育某分校公务员面试1:1等额招生班型，那么根据职位保护1:1等额招生的制度，其他一起入围该职位的两名考生在华图任何报名点都将失去报名资格，不能再参加华图教育公务员面试1:1等额招生班型。

每年，都有考生在华图因职位被抢报而失去报名华图面试班的机会，华图教育基于面试培训班报名异常火爆的情况，在华图职位保护制度下，不仅在全国设立39所大分校，吉林设立15个报名分部，方便考生就近报名，还开通网上报名通道、手机报名通道，让考生随时随地就能报名。

开创不难，难在坚守！华图教育一直站在学员的角度考虑，以护送学员上岸为终极目标，给每一位学员最贴心的守护。因此，在设置职位保护班型，不管协议班或非协议班，华图坚守职位保护1:1等额招生，绝不会出现在协议班等额招生，非协议班不限定等额招生这种情况，此举旨在防止“撞车”。以此充分保障考生面试通过率。

为方便考生查看课程，吉林华图将于近日发布2016年国家公务员考试面试课程信息！

**温馨提醒：**请广大考生提前开通网银、调整银行卡支付额度，以保证在面试课程发布的第一时间抢占自己的职位！

华图教育

2015年11月19日



华图面试计划！  
国考面试，只看华图！



# 国考

## 2016年国家公务员考试 面试辅导课程

课程系列	班型	科目	学时	限招人数	价格
经典系列	红领决胜A班	结构化/无领导	144 (12天12晚)	每班人数≤30	详情咨询华图
	红领决胜协议A班	结构化/无领导	144 (12天12晚)	每班人数≤30	详情咨询华图
	红领决胜B班	结构化/无领导	120 (10天10晚)	每班人数≤30	详情咨询华图
	红领决胜协议B班	结构化/无领导	120 (10天10晚)	每班人数≤30	详情咨询华图
特训系列	封闭精讲班	结构化/无领导	96 (8天8晚)	每班人数≤40	详情咨询华图
	封闭特训班	结构化/无领导	84 (7天7晚)	每班人数≤40	详情咨询华图
	封闭特训协议	结构化/无领导	84 (7天7晚)	每班人数≤40	详情咨询华图

更多课程请咨询当地华图 吉林华图官网<http://jl.huatu.com>

# 序

## 太阳照常升起

李品友

在键盘上敲写这篇卷首语的时间还是深秋时节 10 月 29 日，而当各位同学翻开它时则已是一月之后的 11 月 29 日。这一天，也许太阳高照晴空万里，也许天色阴沉寒风呼啸。无论何种天气，我想说的是，“每一天都是生命里平凡而又美丽的日子”。

平日翻书时，喜欢谢安的一则小故事。公元 383 年，前秦倾国来犯，号称百万之众。消息传来，建康城内一片震恐。是日，谢安出游郊野，亲朋毕集，与人围棋对赌别墅。张玄棋艺高于谢安，因心中恐惧不安，竟不能胜。谢玄等子侄辈将领，观谢安从容不惊，于是心绪始定，整军备战，此为淝水之战东晋朝廷的前夜。

大敌百万压境，难免紧张焦虑，此为人之天性，但于事无补。所以要自我修炼，平常的日子多一些敬畏，重要的日子多一些从容。

记得有一年主持言语的一个师资培训班，结营考核的日子已经是隆冬腊月时节。当天，我走进教室，依照惯例，从检查背诵情怀开始拉开一天工作的序幕。有同学疑惑不解，已是结营考核，为何还要细枝末节。我回答，每天都是生命里平凡而又美丽的日子，重要的日子更要有一丝恬淡和欣喜。所以，一如往日，上午首先检查背诵情怀，培养对本国文字的喜欢和向往之情；下午首先一曲最炫民族风的广场舞，锻炼强健的体魄和求恒的精神。

11 月 29 号，2016 年国考的日子，请一如往常的起床、赶路、复习和开考。考前三十分钟，既不烦躁不安而无所事事，也不奢想这本小册子能瞬间助你一举成“公”。心静如水的阅读，能多读一分，便有多读一分的欢喜。记住，这一天太阳照常升起。

## 目录

史上含金量最高的申论“佛脚” .....	6
申论材料的加工 .....	6
一、申论材料脉络图和文章脉络图.....	6
二、申论材料组合方式及命题可能.....	9
阅读理解 .....	13
一、任务 .....	13
二、要求 .....	16
文章写作 .....	17
一、应用文的写作技巧 .....	17
二、事务性文书的主体内容 .....	17
三、大作文的实战技巧 .....	18
四、申论文章写作的常见布局 .....	20
五、文章具体结构 .....	22



## 史上含金量最高的申论“佛脚” ——临时抱佛脚，一样考的好

叶其政、谷怡帆

### 申论材料的加工

#### 一、申论材料脉络图和文章脉络图

脉络图就是脉络构架图，简单地说就是以列文字纲要的图示方式把申论材料的核心内容直观地表现出来就叫申论材料的脉络构架图，简称申论材料脉络图；同样，以列文字纲要的图示方式把申论文章写作题的核心内容直观地表现出来就叫申论文章的脉络构架图，简称申论文章脉络图。

##### （一）申论材料脉络架构图概述

申论材料脉络架构图是以图示的形式对申论给定资料进行宏观梳理，主要用于申论文章写作的提纲部分。当文章写作题属于泛指类试题时，文章脉络架构图与材料脉络架构图基本相同；当写作题属于特指类时，材料脉络图主要起参考作用，根据题干具体写作要求，梳理文章脉络架构图。

##### （二）申论材料脉络架构图的特点

申论材料脉络架构图直观明朗，便于理解，易于操作，能够较准确、较全面地梳理出给定资料中的有效信息及相应采分点，便于从宏观上把握材料主题和本质。

##### （三）申论材料脉络架构图的基本形式

###### 1. 申论材料脉络架构图的基本构成



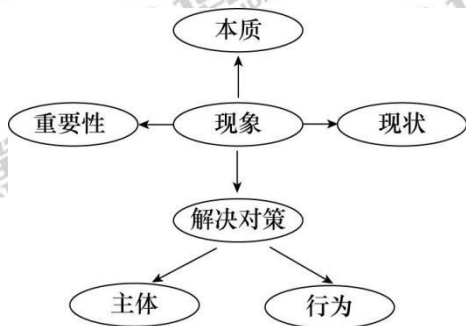
申论材料脉络架构图主要由现象、本质、重要性或必要性或意义、现状、解决对策（注意在提出对策时使用主体分析法或行为分析法）等构成。

## 2. 申论材料脉络架构图的具体解析

现象是整个申论材料的着力点，也是整个材料脉络架构图的落脚点，因此在构造材料脉络架构图的时候，首先要确定现象是什么。确定现象常用的方法：①对比法：对比话题即现象；②时间节点法：时间节点后面可能出现现象；③因果法：材料若有多个因果句，最大的果是现象，其它是局部原因或表现。此外，也可以结合整篇材料和后面的题目来确定材料现象。

现象确定以后，结合本质材料以及全篇的主要内容与倾向，确定材料本质。当材料脉络架构图中的现象与本质确定后，就确立了架构图的基本框架。在对现象的分析过程中，主要从现象的重要性和现状着手，现象存在问题的解决对本质的实现具有重要作用。

那么为什么需要对现象进行处理呢？因为现象有应然的现状与实然的现状，应然的现状即应该呈现出的正常现状，实然的现状是实际呈现的现状，因为应然和实然的现状存在差异，所以要通过解决这个差异来完成实然到应然状态的转变，从而使现象达到应有的现状，进而完成到本质的过渡。在解决现象存在的问题的时候，我们一般运用主体分析法（政府、企业、个人或民众等）或者行为分析法（政策依据、人力资源、物质保障、监督监管、宣传教育等）来从材料中找到或据以提出相应的解决问题的对策措施，并进行分类归纳，这就是材料脉络架构图的各要素之间的关系。



申论材料脉络架构图以现象为着力点,通过对全篇材料讲述的现象及材料中本质材料的深入分析,推导出材料本质,分析现象的重要性和现状,找出现象存在的问题,通过全篇材料梳理出解决问题的措施,可通过主体分析法或行为分析法来从材料中找到或据以提出相应的解决问题的对策措施,并进行分类归纳。

#### (四) 申论材料脉络架构图的变异形式

##### 1. 阶段组合类

概念:针对某一个在不同阶段各种表现凌乱组合。

##### (1) 【时间组合】“过去辉煌,现在迷茫,未来彷徨,重在未来”。

以时间节点为依据的特定材料组合方式,我们称之为时间组合。这种形式通常以过去、现在、未来三个阶段作为时间划分区域,在这三个阶段同一主体或同一问题会呈现出不同的状态,一般是过去辉煌,现在迷茫,未来彷徨。也就是过去是好的,现在出现了问题,重在未来的解决。这种形式一般写成怎么做的单角度议论文。

##### (2) 【过程组合】“出发正确,执行偏差,结果变异,重在修正。”

以过程为导向的特定材料组合方式,我们称之为过程组合。这种组合形式一般是针对某项政策、法规或计划,出发点是正确的,但在执行的过程中出现了偏差,导致没有达到预期的理想效果,基于这种情况,我们的侧重点在于修正该政策,并致力于执行修正后的合理可行的新政策。

##### 2. 精神层面类

##### 【例】2014 年国考申论副省级

此类材料脉络架构图的特点是以精神层面的价值观等内容为基础,不同于传统的政府处理事务类,更多的是需要从精神心理等维度进行分析其意义和现状,从而形成明晰的材料脉络架构图。

#### (五) 申论材料脉络架构图与文章脉络架构图的关系

##### 1. 申论材料脉络架构图与文章脉络架构图一致



当写作题属于泛指类时，即文章写作没有指定受力点或着重点，此时材料脉络架构图与文章脉络架构图一致。

## 2. 申论材料脉络架构图与文章脉络架构图不一致

当写作题属于特指类时，即文章写作有指定着重点，通常为指定切口或指定关系，此时材料脉络架构图与文章脉络架构图不一致。

【例】2014 年 9 月联考申论甘肃卷文章写作题

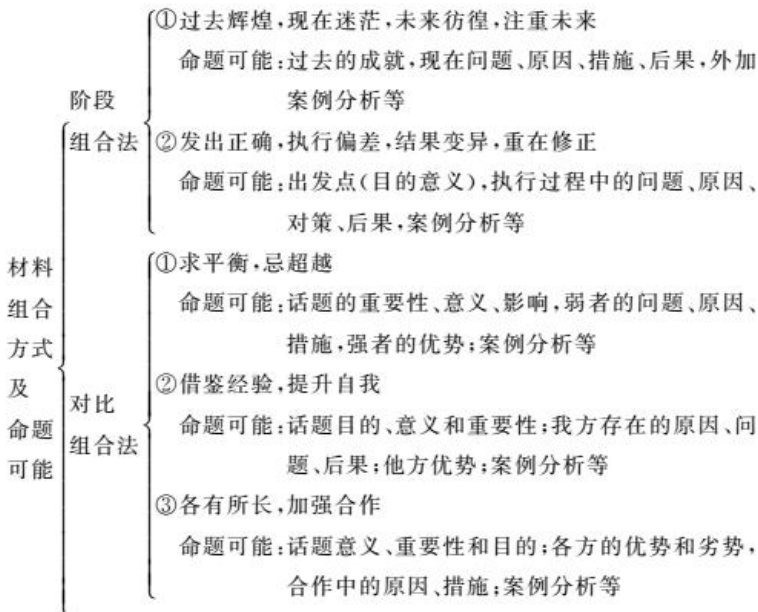
【作答要求】请深入理解“给定资料 6”中的两种观点。并结合给定资料，联系实际，自拟题目，写一篇文章。（40 分）要求：中心明确，认识深刻；内容充实，逻辑清晰；思维严谨，语言准确流畅；字数 1000-1200 字。

本套试题的材通篇都在讲垃圾处理的问题，所以现象为垃圾处理，而文章写作题的题干中要求结合“给定材料 6”的两种观点写文章，材料 6 中的问题为过度包装，所以写文章的现象为过度包装，文章的写作要以过度包装为切口，紧密围绕“包装”与“污染（或环境）”的关系展开论述。而论述的时候不需要通篇论述垃圾处理的重要性和现状，所以写作的脉络架构图和材料的脉络架构图的重要性和现状不同，相应的解决方法即解决问题的对策措施也不同。

希望广大考生在作答整套申论试题时，通过精读给定资料，首先思考出申论材料的主题或本质，读懂读透阅读理解题和文章写作题的题干要求，先用 10 分钟左右的时间将材料脉络图和文章脉络图写出来，然后再据图作答，进而写出逻辑清晰，结构合理的高分靠谱答案来，使出彩的申论文章应然于笔。

## 二、申论材料组合方式及命题可能

申论给定资料的组合方式有很多种，这里仅向大家分享两种比较容易理解的经典组合方式——阶段组合法和对比组合法。在讲解的同时，也将告诉大家采用这两种组合方法的申论材料会有哪些命题的可能，以此来引导大家更好地理解材料组合的逻辑设定以及命题人的组卷意图。



### (一) 阶段组合法

申论材料阶段组合法是指针对某一问题在不同阶段的各种表现,将相关材料进行凌乱组合。

#### 1.“过去辉煌,现在迷茫,未来彷徨,重在未来”。

【概念解释】在申论材料的组合形式上以时间节点为依据的特定组合方式,这种形式通常以过去、现在、未来三个阶段作为时间划分区域,在这三个阶段同一主体或同一问题会呈现出不同的状态,一般是过去辉煌,现在迷茫,未来彷徨。也就是过去是好的,现在出现了问题,重在未来的解决。这种形式文章写作一般写成单角度议论文。

【命题可能】命题人针对上述这种按照“过去、现在、未来”时间节点组合的申论材料可能命制的题目有:某一事物过去的成就、现在问题(不好的现状)、出问题的原因、解决问题的措施、不好的现状可能带来的后果,以及案例分析等。

## 2.“出发正确，执行偏差，结果变异，重在修正”。

【概念解释】在申论材料的组合形式上以过程为导向特定的组合方式。这种组合形式一般是针对某项政策、法规或计划，出发点是正确的，也是好的，但是在执行的过程中出现了偏差，导致没有达到预期效果，基于这种情况，我们的侧重点在于修正该政策依据之后进行严格执行。

【命题可能】定义解释、出发点（目的和意义），执行过程中的问题、原因、措施、后果，外加案例分析等。

### 对比组合法

这里所说的申论材料对比组合法是指针对某一个话题（即主题），不同地域或主体采取不同的做法（即行为），产生的不同效果，申论给定资料以此内容为主进行交叉组合。

#### 1. “求平衡，忌超越”。

【概念解释】在材料中，往往会针对同一个话题，不同的主体会产生不同的行为，进而会有不同的结果，材料中会出现强弱的对比，最后我们追求的是不同主体行为上的平衡。

【命题可能】问题的重要性、意义、影响，弱者的问题、原因、措施，强者的经验、优势，外加案例分析等。

#### 2. “借鉴经验，提升自我”。

【概念解释】在申论给定资料中，不同的主体（政府、企业、民众或个人等）往往会就某一话题或主题，采取不同的行为（如政策依据、人力资源、物资保障、监督监管、宣传教育等），进而会有不同的现状或结果。材料中会出现我方存在的劣势，他方存在的优势，通过优劣对比，借鉴成功的经验，进而完善双方的行为，争取达到最优，提升自我。根据这种内在逻辑组合而成的申论材料，即为申论材料对比组合法中的“借鉴经验，提升自我”。

【命题可能】根据这种“借鉴经验，提升自我”内在逻辑组合而成的申论材料，其可能的命题方式有：问题的目的、意义、重要性，我方存在的问题、原因、措施、后果，他方的经验，以及案例分析等。

### 3. “各有所长，加强合作”。

【概念解释】在申论给定资料中，不同的主体（政府、企业、民众或个人等）往往会就某一话题或主题，采取不同的行为（如政策依据、人力资源、物资保障、监督监管、宣传教育等），进而会有不同的现状或结果。材料中有时会强调各主体之间的合作，通过合作，不同主体之间互相借鉴彼此的成功经验，进而互相融合，实现合作共赢的良好局面。根据这种内在逻辑组合而成的申论材料，即为申论材料对比组合法中的“各有所长，加强合作”。

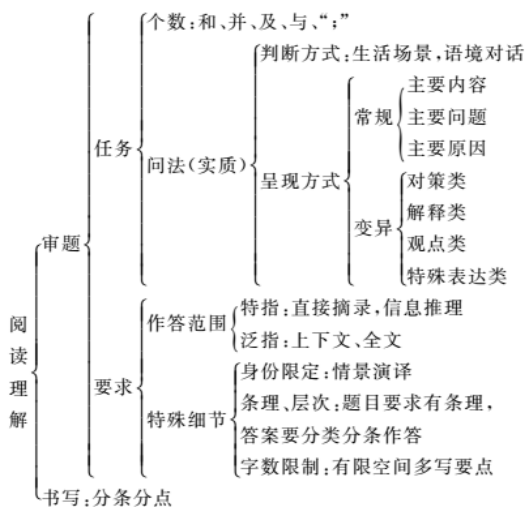
【命题可能】遵循上述“各有所长，加强合作”的内在逻辑组合而成的申论材料，其可能的命题方式有：问题的目的、意义、重要性，各方的优势和劣势，合作的原因和方式方法（措施）以及案例分析等。

申论材料组合方式及命题可能部分的相关内容，主要希望大家从申论材料组合的内在逻辑出发，把握材料主题或本质，知晓相关材料组合方法下编辑出的申论试题其命题可能有哪些，以此做到从宏观上把握材料和作答要求的核心内容，进而使申论作答更加富有成效。

阅读理解是通过对一些语段的阅读，把握关键词、句、段的涵义，挖掘事件的细节（原因、措施、意义和危害等）。阅读理解题本质上考查的是认知能力、逻辑思维能力、社会文化背景知识与语言知识相结合的心理活动过程。在初高中升学考试、托福、雅思等考试中都有所考查，是一种对词句的理解和对事物发展阶段表现的认识过程。

阅读理解题作答的基本原则是内容为王，按点采分，兼顾逻辑，酌情加减。

## 阅读理解题



## 一、任务

### (一) 问题个数

在阅读理解题审题时,首先需要明确作答要求中所涉及的问题数量,即“有几问”。当题目中出现“和”、“并”、“及”、“与”、“;”时,无论它是在题干中或要求里出现,都说明有多数问题。其中,当出现“及”字时,需要将几个问题连带着答作答,而不是分别独立作答;当出现其他字样(“和”、“并”、“与”、“;”)时,需要独立回答相应问题。

### (二) 问法(实质)

#### 1.判断方式: 生活场景, 语境对话

生活场景: 想象并结合实际的生活场景, 来理解题目。

语境对话: 想象并结合公务实际, 多数为平级, 上下级之间的沟通, 对话。

#### 问法

##### (1) 常规



①主要内容

②主要问题（指定范围内的问题现）

a.试题要求里有分类归纳和条理的说明，说明指定范围内有多个问题及相关表现

b.界定问题与表现的方法：同类问题有包含关系，大的为问题，小的为表现

③主要原因：通过主体和行为在指定范围内查找

④主要对策（措施、建议）

⑤主要影响：积极与消极

### 变异

所谓的变异题型，就是题干任务的中心词汇不同于我们常见的内容、问题、影响、对策、原因等，而是以其他词汇形态呈现，但是作答的内容不外乎仍然是内容、问题、影响、对策、原因等要素。

①对策类：启示、教训、经验、思路、标语

②解释类

a.词语解释：字面意思+语境意思

b.短语解释：先解释短语中关键词的涵义，再解释短语所涉及问题的影响和建议

③观点类

判断对错：结论+理由

材料中出现的观点并不都是正确的，阅读理解题中会出现让考生对某观点进行判断的题型。这种题型需要注意的是观点正误的判断并不只是基于考生自身的常识判定，更重要的是联系给定资料的上下文，依据材料倾向作出判断。

在作答此类题目时，首先要明确提出结论，写明观点的正误，而不宜出现片面、偏颇等模棱两可的表述，随后对理由进行阐明，其中理由的来源为材料原文或基于原文的综合推理。



**b.评价观点：**

表态：赞成、反对、片面、消极、积极

理由：佐证

延伸：消极、片面的修正补充，积极的弘扬

在申论的观点类题目中，除了判断对错类外，还有一类题需要对观点进行评价，第一步依然是表明态度，这个态度就不局限于正确或错误，而包括赞成、反对、片面、消极、积极等多种表述方式，但注意不要出现“辩证看待”这样泛泛而谈的字眼。表态后要阐明理由进行佐证。与判断对错类题目不同的是，评价类题目对观点进行评判之后还要做一定的延伸，可以用简练的语言表述对策，比如对于积极的观点进行弘扬，对片面观点进行补充，对消极观点进行修正等。

**c.代为陈述：翻译/解释指定观点/特定现象所反映的直接观点****佐证/启发**

代为陈述意为代替他者表达观点，这个他者，即为材料中表述观点的人，可能是专家学者、政府官员或者普通民众，他们的观点或者比较深刻需要仔细解读才能理解其真实含义，或者表达个人态度倾向不是很明确需要概括提炼，因此需要考生用自己的语言对观点进行深入理解并自主表达，作答方式一般为对观点的内涵进行陈述，并辅以理由佐证或阐释观点带来的启发。

**④特殊表达：争议、填空、固定句型、文言文翻译****a.争议：**

不同人围绕同一问题表达态度或观点时，时常发生不一致的情况，这就产生了争议。在回答争议题时，通常采用“是否/是不是”“能否/能不能”“可否/可不可以”等特殊形式进行表述。

**b.填空**

填空是当前阅读理解题中出现的一种较为新颖的表现方式，对答案的内容和表达形式都有一定的要求。其内容往往是对材料中的主要内容、主要问题、主要原因、主要影响、主要对策等的归纳概括，但需要注意的是这种归纳概括需要根据题目要求和材料上下文，选择合适的表达方式。

**c.固定句型**

某些题目在我们作答时会要求我们采用或兼顾某种固定句型结构，如因果、转折、递进、把字句、被字句等，这就要求我们在内容呈现上需要考虑句式结构，而不仅仅是字和词的简单罗列。

#### d. 文言文翻译

文言文翻译是阅读理解题中较为新颖的一类题目，其特征是从古文典籍中直接抽取部分内容，让我们将其翻译成白话文。这类题目的作答要求我们对常见的文言语法有一定的了解，同时在具体的作答过程中，可以结合上下文进行理解。

## 二、要求

### （一）作答范围

1. 特指：给定具体材料范围而非整篇材料，答案可在指定材料内直接摘录，或采取信息推理的方法得到。

2. 泛指：没有给定具体指定材料，通常表述是“请结合给定资料”，答案要通过对上下文或全文进行梳理获得。

### （二）特殊细节

#### 1. 身份限定：情景演绎

【例】：2015 年国考副省第三题：假设你是制博会组委会的工作人员，请根据“给定资料 3”，就本届制博会的亮点，草拟一份备询要点，供组委会领导在制博会开幕日的记者通气会上使用。

解析：此道题的身份限定是制博会组委会的工作人员，草拟的备询要点应符合本身职能职权或呈递对象职能职权。

#### 条理、层次：一旦有条理，说明纵向分类

【例】2014 年 9 月联考：请梳理概括“给定资料 2-5”中显示出的“垃圾难题”。（15 分）要求：内容全面，分条归纳，有概括性，不超过 250 字。

解析：作答时，看到条理清晰，应该注意横向分层，纵向分条，条大于层。层是条的表现。答案呈现形式为：一、.....：1、2、3.....；二、.....：

1、2、3.....；依次类推。

#### 2. 字数限制：有限空间，多写要点

【例】：2011 年 4 月江苏第二题“给定资料 5”提到了某市在人口普查工作中遇到的主要问题。假定你是一名普查员，请你提出解决这些问题的具体措施。（15 分）要求：问题明确；措施得当，具有针对性；分条作答：不超过 300 字。

解析：不超过 300 字，意思是不超过 300 格，应在有限空间内，多写要点。

# 文章写作

## 一、应用文的写作技巧

在公务员的考试过程中，应用文的考察主要有法定公文与事务性文书两种，二者都是对于准公务员们在今后工作中可能碰到的事务性工作能力的考察。就申论考试而言法定公文的考察主要有公文改错和公文写作两块，但就目前考过的申论真题来看，此部分考察的机会相对较少，在此不做过对的赘述。下面我们着重强调一个考察较多事务性的写作。事务性文书的格式要求事务性文书的格式基本参照公文的格式，但细节部分还是略有不同，具体内容如下：

(1) 标题：应以写作主要内容为标题，除公开性可直接当标题，标题都应居中书写

(2) 称谓：泛称、性别、职务可写，不可叠用

(3) 正文：一般用 2-3 行交代发文目的或事由，具体事项可分条书写，每条前面都应空两格

(4) 落款：在申论考试中不作为主要考察内容，如有空格可写，如没有可不写。书写时落款主要格式为发文单位和时间，右起空 2 格，应在两行分别写，时间应直接用阿拉伯完整书写，不要有虚号

备注：在这里很多考生都会有疑惑，就是关于落款的问题，有的考生可能为了落款而预留出两行的空格，但其实在公务员考察中，对于事务性文书这一块，主要考察的还是考生的正文主体内容方面，落款并不是主要的考察内容，所以建议各位考生在实战中先把正文主体写完整，在有空格的情况在写落款。

## 二、事务性文书的主体内容

就事务性文书的主体内容来说，考生只需仅仅把握一个原则就是始终围绕题干要求的作答范围内的主要内容进行书写。

### 事务性文书的主要考察形式

宣传稿、倡议书、发言稿、公开信、提纲等。

**【例】2011 年国考地市级第二题****给各村中小学生家长的一封信**

尊敬的各位家长：

你们好！

为了改变我县学校不合理的校点布局，进一步改善办学条件，明显提高办学效益，合理配置教育资源，我县将有效利用各方面条件，逐步推进寄宿制办学。

我们会加大资金投入，完善学校的各项设施。将资金投入到建议新的教学用房、学生宿舍楼、学校食堂等，学生厕所等，保证学生学习的环境。我们会推进教育资源配置方式的改革，统筹规划学校布局。一是从实际出发，将农村校点多、规模小的有限资源进行优化配置；二是着力调整中小学布局，建议一批试点学校，形成富有特色的实践模式，如联村办寄宿制学校、民族寄宿制学校、边境形象学校等。

创办寄宿制学校，意味着孩子们要去更远的地方读书，由于交通不便等原因，难免会加重家长们的担忧。我们将努力把寄宿制学校办成群众满意，家长放心，学校“进得来、留得住、学得好”的学校，希望广大家长朋友能够共同关心和支持我县寄宿制学校建设，共同为孩子们营造一个良好的教学环境。

**三、大作文的实战技巧****一、审题****（一）特指类试题****1. 切口类**

指定切口是指在文章的写作题的题干中给你一个切入点，然后以这个切入点为文章写作的突破口。

**（1）指定案例**

文章写作题干中给定一个案例，要求围绕某一个案例展开文章的写作。

## (2) 指定论点

文章写作题干中直接给定一个论点，然后根据指定的论点展开文章写作。

## (3) 观点类

文章写作题干中给定观点，然后要求围绕该观点展开文章的写作。根据题干中所给观点的特点，可以分为解读观点和评价观点两种不同的文章写作方式。

### ① 解读观点类

解读观点是指文章写作题干中给出的观点较为抽象，需要先对观点进行一个解释，然后再展开文章的写作。

② 评价观点类 评价观点是指文章写作题干中给出的观点本身存在一定的争议性，需要先对观点进行一个评价，然后展开文章的写作。

## (4) 指定话题

指定话题是指文章的写作题干中给出了一段话或一个标题，然后根据这段话和标题进行文章的写作。

## 2. 关系类

### (1) 直接关系

直接关系类题目是指，文章的写作题干中给定了两个及以上的主题且主题之间的关系直接明了，然后围绕这个主题关系展开文章的写作。

二个主题关系：① 并列关系；② 递进关系；③ 包含关系；④ 对立统一关系

三个主题关系：① 并列关系；② 递进关系；③ 包含关系

多个主题关系：A 与 B、C、D 之间的关系，而 B、C、D 之间没有相互关系（此类试题 2010 年江西“红色旅游与政治工程、经济工程、文化工程”，目前纵观全国申论考试仅此一例。）

### (2) 隐藏关系

隐藏关系是指，文章写作主题看似与材料主题并无关系，但实则主题确隐藏其中，主题关系之间不够明确，需要进行分析 and 判断。



①另设主题

②隐藏主题

③带有明显关系倾向的观点

(二) 泛指类试题

泛指类试题是指文章写作题题干中对文章的写作只是进行了泛泛的要求，即没有给出文章写作的明确着力点，只要参考给定资料展开文章写作即可。

如：2014 年 3 月浙江省考《申论》A 卷。围绕“给定资料”反映的主旨，自拟题目，联系实际，写一篇议论文。

四、申论文章写作的常见布局

(一) 单角度文章布局

单角度可分为四种方式：是什么、为什么、会怎样、怎么办。

1. 是什么

【例】2010 年 11 月四川省考申论文章写作题：如材料（八）中所言，“郭明义精神正以裂变的速度传播着”、“郭明义精神裂变、迸发出巨大的精神力量”。对此你有什么领悟，受到什么启示？请以“——也谈裂变的力量”为副标题，自拟标题，自选角度，联系社会生活和自身实际，写一篇 800—1000 字的议论文。

【解析】整篇材料是郭明义的先进事迹，并且通篇材料为个案材料，大部分案例都反映了郭明义的无私奉献精神，这种精神裂变、迸发出巨大的精神力量，文章写作可以围绕“是什么”的角度展开，即围绕“裂变的精神力量是什么”来展开文章的写作。

2. 为什么

【例】2012 年四川省考申论文章写作题：中共四川省委书记刘奇葆在《深切怀念“最牛校长”叶志平同志》一文中高度评价了叶志平同志“认真负责”的工作态度。“认真负责”是对叶志平最真实的写照，也是对他最平实、对贴切的褒奖。请结合给定资料和社会生活实际，以《认真负责应该成为工作的底线——学习“最牛校长”有感》为题，写一篇议论文。



【解读】整篇材料是叶志平校长的生平介绍，并且通篇材料为个案材料，大部分案例都反映了叶志平认真负责的工作态度，题干已经指明“认真负责应该成为工作的底线”，即认真负责是工作的底线，文章写作可以围绕“为什么”的角度展开，即围绕“认真负责为什么是工作的底线”展开文章的写作，来探讨认真负责的重要性。

### 3. 会怎样

【例】2010 年国考申论地市级：结合给定资料中的具体事例，以“海洋的健康”为题目，自选角度，写一篇文章。

【解读】从材料中可梳理出以下信息：不合理的海洋资源开发导致海洋环境遭受污染，物种减少，生物多样性遭到破坏，珍贵水产资源面临危机，矿物质污染影响人们身体健康，赤潮频发和水质恶化等问题，这一系列问题危害了海洋的健康，文章写作可以围绕“会怎样”的角度展开，即围绕“海洋的健康如果一直遭受危害会怎样”来展开写作，来探讨海洋健康受到破坏的危害性和严重性，文章最后要有针对相应问题的对策，把对策作为文章的结尾。

备注：基于申论文章的特点，除怎么办以外，其他单角度写法，都必须要有相应的对策，因此，对策可以成为这类文章的结尾。

### 4. 怎么办

【例】2015 年深圳市考申论 A 卷写作题：请从政府工作角度，围绕“如何优化万众创新的软环境”这一主题，自拟题目，写一篇文章。

【解读】文章写作可以围绕“怎么办”的角度展开，即围绕“如何优化万众创新的软环境”展开文章的写作，来探讨为优化万众创新的软环境所应采取的对策。

## （二）多角度文章布局

多角度布局可以用单角度的是什么、为什么、会怎样、怎么办的两两组合或三三组合，其中以“是什么-为什么-怎么办”为主。根据申论文章写作原则（要求），一定要有“怎么办”，通常情况下，单角度写作除了以“怎么办”为主的文章，“怎么办”都是在结尾一个小节。

1. 是什么-为什么-怎么办（最常用）
2. 是什么-为什么（怎么办当结尾）
3. 为什么-怎么办
4. 是什么-会怎样（会怎样通常分为正面论重要性或反面论危害性，也可以正反结合，怎么办当结尾）
5. 为什么-会怎样（怎么办当结尾）

备注：（2）（4）（5）基于申论文章的特点，要有相应的对策。因此，对策可以成为这类文章的结尾。

## 五、文章具体结构

### （一）标题

#### 1. 标题作用

标题即论点。

标题需严谨、简短、完整，通常建议采用短句表达方式。

【例】省考真题：

注民族精神创世界品牌；

强化政府责任创新社会管理；

#### 2. 书写的方式

建议分两行，中对中书写正副标题。

【例】省考真题：

提高浙江制造水平

推动经济转型升级

#### 3. 书写的结构

正标题：动词+现象+补语/宾语

副标题：动词+本质+补语/宾语

【例】省考真题：

提高浙江制造水平（现象）

推动经济转型升级（本质）；

【例】省考真题：

完善土地流转机制（现象）

促进城乡一体化建设（本质）

备注：如果实在不行，可以考虑万能标题：浅谈……；从……说开去；……之我见

【例】联考真题：浅谈煤炭资源整合；浅谈海洋的保护与开发；

【例】国考真题：从怒江水电开发说开去；从刘女士的爱心说开去；乡村文化衰落之我见；灾难的预防之我见。

## （二）开头

### 1. 开门见山，直奔主题式

【例】省考真题

通过第六次人口普查发现我国“家底”相对比较薄；人口素质偏低、参差不齐；社会管理滞后社会发展；基础设施建设与城市现代化发展脱节；人口老龄化，养老负担重。这些问题的存在不仅影响老百姓的生活水平，也严重阻碍了我国经济社会协调可持续发展。如何多措并举夯实“家底”，推动经济社会协调发展，是摆在我们面前的首要任务。（论点）

【例】省考真题张老板安于现状，从事密集型、低附加值的传统加工产业，当金融危机爆发，发展陷入困境，而张老板只是浙江民营企业发展受阻的冰山一角，如何提高浙江制造水平，推动经济转型升级，成功应对金融危机，不仅是对浙江民营企业发展能力的检验，也是对浙江政府管理能力的严重拷问。如何提高浙江制造水平，推动经济转型升级，已成为当下浙江发展的首要任务。（论点）

### 2. 对比牵引式

通常是对比论证法。

一般情况下先交代积极的意义，通常建议按主体查找，采用“有利于”或“关系到”的牵引句式，一般采用排比或重复的表达方式。

然后用弱转折交代现象，目前存在的问题，引出后果，提出论点，在交代问题的时候，采用并列罗列法，引出后果时，一般按主体分类，其中有一个后果必须是本质，后果表达过程中，建议采用递进表达方式。

## 【例】省考真题

改革开放 30 年，“浙江制造”经历了一个个令人叹为观止的华丽转身，撑起了浙江经济半壁江山，为出口创汇，提升制造水平做出了重要贡献。（意义）然而（转折词），在金融危机和国内宏观经济环境复杂多重因素的影响下，“浙江制造”举步维艰（问题）。如果不及及时采取措施，不仅会影响浙江制造业的发展发展，而且浙江整体经济也会受到影响（后果）。于是，如何提高浙江制造水平，推动经济转型升级，成为当下浙江面临的重大课题（论点）。

## 【例】联考真题

市场经济多元化发展，土地出现多种灵活的流转方式。多种灵活的土地流转方式，有利于城乡一体化建设的发展，有利于现代化、规模化、集约化、机械化现代农业的发展，有利于现代农业大国的快速发展，有利于经济社会协调发展；多种灵活的土地流转方式，有利于地方政府统筹规划，发展地方经济、城市建设，有利于统一协调规划，发展区域特色规模农业；多种灵活的土地流转方式，有利于农民广开思路，通过多种灵活的自主流转方式，多渠道增加收入（意义）。

然而（转折词），我国在土地流转过程中面临诸多挑战。土地尽管集体所有，但农民不能买卖，只能由政府定价政府买，政府征用、征购之后，将使用权出让给企业，从中获得巨额“剪刀差”利益，投入城市建设；企业再出让、转租、开发，从中赚取巨额利益，产生大量富豪；城乡居民通过够买房产，改善生活条件，随着土地的升值，获得财富增长。同时，受到利益驱动、合同不规范等利益的影响，农民在自主流转过程中经常出现违约、擅自改变土地的性质，土地无法规模化经营等不良行为（问题）。这些现象的存在，直接影响了农民土地收益、地方政府公信力、经济建设的发展，甚至阻碍城乡一体化的进程，以及社会公平及现代化的建设（后果）。如何完善土地流转机制，推动城乡一体化建设，成为当前工作的重中之重。（论点）

## （三）主体

1. 按主体或行为分类，能独立尽量独立，注意硬性采分点或从属关系，也可以根据材料的详略篇幅，进行合并。

2. 通常建议“总-分-总”的结构，先结论，再佐证，再结论。

3. 主体部分写作，通常不考虑汉语句子结构，慎用主语。

【例】联考真题——煤炭资源整合（主体：政府企业百姓）

一方面，政府主导合理有序推进资源整合。在整合过程中，应当遵守国家相关法律法规；建立完善的国有企业评估体系；制定规范的国有资产交易流程；建立起双方认可的进退机制；保障中小企业的合法权益，确保及时、充分、合理补偿，合理有序引导企业转型，坚决关闭不符合要求，落后的小型煤矿，确保规模、安全、效率的合法合理性；引导企业承担社会责任，保护资源环境，坚决落实“以煤补林”、“以黑补绿”原则。

另一方面，企业积极响应，拥有先进开采技术、管理经验、资金优势的大型煤炭企业，积极参与资源整合发挥自身优势，提高资源回采率，提高煤炭资源可持续发展能力。中小企业积极响应政策，主动配合资源整合，产业发展走多元化渠道，努力改变企业形象，多渠道增加效益，以实际行动支持配合资源重整、产业升级实现多赢格局。

最后，百姓积极参与，发挥参政、议政民间力量。在政府主导的资源整合过程中，百姓应当积极转变观念，积极配合，行使相关监督诉求的参政议政权利。为资源整合营造良好的外部环境，促使资源整合顺利开展，利国利民。

【例】省考真题——发挥政府作用（行为：法制化管理投入宣传教育）

首先，加快社会管理法制化进程。留守儿童中毒死亡、临时夫妻现象蔓延、微信成为危信等现象，暴露了当今某些领域政策法规不健全、监管不到位导致社会管理无法可依、无章可循的问题，加快社会管理法制化进程迫在眉睫。应尽快制定出台留守儿童看护、留守老人顾、网络传媒管理等社会管理各个领域的法律法规，避免社会管理出现法律盲区死角；建立健全具体落实中的相关配套制度规定，确保社会管理工作有法可依、有章



可循，同时应加大监督监管和惩处力度，维护法制的严肃性，使社会管理步入法制化轨道。

其次，加强社会组织管理，运用社会力量协助政府加强社会管理。自闭症儿童康复困境、大学生缺乏心理干预致死等问题说明，社会管理事务繁杂、对象广泛，仅靠政府大包大揽，势必独木难支、顾此失彼，而众多社会组织有其专业优势、技术优势，如何加强社会组织管理，发挥社会组织积极参与社会管理至关重要。应迅速启动社会组织登记管理改革，采取减免相关人员税收、购买社会组织公共服务等措施，引导支持鼓励社会组织积极参与社会管理。同时，应加强对社会组织的管理，使其为组织规范、运行有序、影响良好的社会组织，加强对义工、志愿者的教育培训，强化其从事社会管理的职业道德、提升专业技能，让更多的社会组织、更多的公众自觉参与到社会事务和管理工作中。

再次，加大投入，多渠道筹集资金，缓解基础设施建设资金不足的矛盾。敬老院不如监狱、养老院条件差、弃儿没有福利院等等，因资金不足，基础设施建设严重滞后已成为困扰各级政府提高社会管理水平的突出矛盾。解决这一问题，不但要继续加大公共财政投入，而且要多渠道融集社会资金、民间资金用于基础设施建设，还要在坚持公益性的前提下采取市场化动作模式，加快基础设施建设步伐，同时，切实加强资金使用的监督管理，确保每分钱花在刀刃上。

最后，加强宣传教育，营造有利于社会管理的良好氛围。通过发放宣传册、电视报纸报道，开展知识竞赛、专项活动等多种形式，大力宣扬有利于社会管理的人和事，教育引导公众积极参与社会公益事业、社会管理工作。切实形成政府主导、社会响应、公众参与社会管理的良好氛围。

#### （四）结尾

##### 1. 原则：

结尾需干净利落，首尾呼应，重提论点，通常建议 100-200 个空格。

##### 2. 三种常见结尾方式：

###### （1）坚定信念



我们坚信，在众多主体的共同努力下，这个问题一定能够得到妥善解决，为……奠定基础，为……提供保障。

**【例】省考真题——一家底**

我们坚信：在家庭、社区、社会、国家的共同努力下，我国的“家底”一定能够得到夯实，人民生活一定能够得到满意，为改善百姓生活提供保障，为经济社会协调发展奠定基础。

**【例】联考真题——土地流转**

我们坚信：在政府、企业、社会的共同努力下，资源整合这一重大时代课题，一定能圆满完成，为我国经济社会发展提供保障，为经济与环境和谐奠定基础。

**(2) 发出号召、呼吁动员**

总之，在解决某个问题上，我们还需要通过多种渠道，为大力宣传某个问题的重要性、紧迫性、危害性，呼吁社会各界共同关注这个问题，最终使这个问题得以妥善解决，为……奠定基础，为……提供保障。

备注：通常这个问题短期内看不到效果或单主体无法解决。

**(3) 借鉴经验**

总之，在解决某个问题上，我们不但要总结自己的经验，而且应该向他人或他地借鉴经验，进而不断提高自身解决某个问题的能力，加快解决某个问题的进程，为……奠定基础，为……提供保障。

**(4) 怎么办**

简短、干净提出相关措施即可。措施的提出可以根据前文对原因的分析来推导，也可以根据主体或行为来进行分析。



SINCE 2001

公务员之路 从华图起步

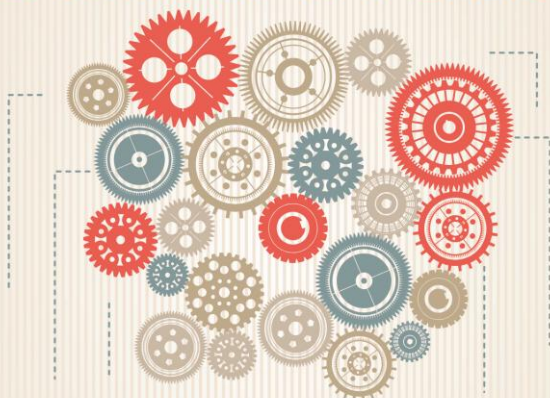
长春华图：长春市西安大路823号吉隆坡大酒店一楼华图教育  
咨询电话：0431-88408222 88967678  
净月华图：长春市新城大街与博学路交汇复地嘉年华广场A2座142号华图教育  
咨询电话：0431-88605234 89566542  
榆树华图：榆树市向阳路影剧院对面华图教育  
咨询电话：0431-89789345  
吉林市华图：吉林市河南街天桥西行50米吉林茶城4楼华图教育  
咨询电话：0432-63106111 63106222  
磐石华图：磐石市疏森小镇中国银行旁华图教育  
咨询电话：0432-65668855  
延吉华图：延边大学正门东侧华图教育  
咨询电话：0433-2766099 8929000  
敦化华图：敦化市阳光城三期正门华图教育  
咨询电话：0433-8916111 8916776  
四平华图：四平市铁西区中西医结合医院北侧圣悦宾馆一楼门市华图教育  
咨询电话：0434-3155000  
公主岭华图：公主岭市迎宾街与南环城路交汇阳光医院南行150米华图教育  
咨询电话：0434-6299055  
通化华图：通化市东昌区新开道川娃子火锅对面华图教育  
咨询电话：0435-3500222  
梅河口分部：梅河口市站前路与泰源街交汇碰碰凉后身华图教育  
咨询电话：0435-4707727  
白城华图：白城市洮北区青年南大街25号华图教育（白城二中对面）  
咨询电话：0436-3214567 5033050  
辽源华图：辽源市人民大街4027号北门御峰广场对面华图教育  
咨询电话：0437-3259977  
松原华图：松原市松原大路2545号（昊原酒店侧一楼）华图教育  
咨询电话：0438-5090889 5098698  
白山华图：白山市东风桥老市宾馆对面华图教育  
咨询电话：0439-6968800 6967567  
红领培优专属咨询电话：0431-88964346 88964643



公考资讯订阅 华图在线

# 华图教育

## 公务员之路 从华图起步



- |         |         |        |          |
|---------|---------|--------|----------|
| 01 公务员  | 02 选调生  | 03 招警  | 04 政法干警  |
| 05 社工   | 06 事业单位 | 07 村官  | 08 三支一扶  |
| 09 银行   | 10 农信社  | 11 教师  | 12 医药卫生  |
| 13 公选遴选 | 14 国家电网 | 15 军转干 | 16 教师资格证 |

