

来

电



湖北华图号

2016/01/05

NO.16001

本期共 29 版

来电

主办：华图教育湖北分校图书项目部

主编：顶继光

顾问团：余福桃、史学庆、覃伟

邮箱：xiangjg@huatu.com



第一次看到“来电”来这个词的时候，我马上联想到的就是“停电”，这只是字面上的意思，深入可以理解为：聊得来，谈得来，合得来，对口味。

我们公职类培训行业第一本公益性电子周刊《来电》通过四个“微”与大家从不同角度聚集分享不同内容，希望能够为广大考生带来帮助，同时也希望许多已经走上公职道路的同仁们能够喜欢这本电子周刊。

在这个信息泛滥的时代，期望通过湖北华图团队精力挑选的文章能够给你们看到更有用、更有价值的阅读内容，为各位“来电粉”节省出宝贵的时间，去做更多的事情。因为你们的关注与支持，会让我们的工作更有成就和价值，我们会一路坚持并且做得越来越好……

湖北分校校长：余福桃 于湖北武汉

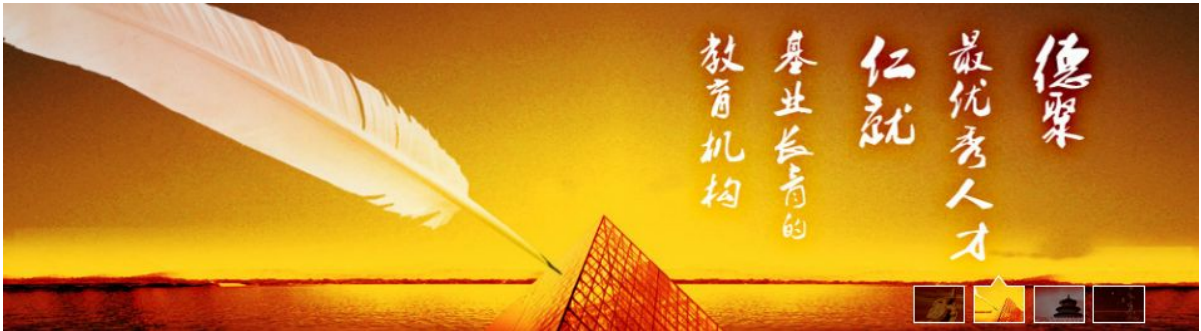
2015年5月1日

华图教育

华图使命：以教育推动社会进步



华图愿景：德聚最优秀人才，成就基业长青的教育机构



华图价值观：诚信为根，质量为本，知难而进，开拓创新



公职培训行业·公益电子周刊
笔面职通·考点覆盖

湖北华图精心奉献，走近成公贴心杂志

《来电》问世啦!

本刊介绍：

薄帷鉴明月，微风吹我襟。不求奢华，只为精品，一阵朴实之风带给你电力十足的未来！

《来电》，公职类培训行业全公益性电子周刊来啦！

本刊旨在通过最直接的表达方式、最简约的沟通成本、最权威的备考指导、最人性的温情关怀，打造行业标杆免费期刊产品，为广大考生备考服务。

本刊主要包括以下模块：

微心情——原创美文分享。分享甜蜜的记忆，分担苦涩压力，温暖那些奋斗过的时光，留住那些年一起珍惜的时光。

微宝典——备考咨询指导。实时招考咨询、权威考情分析、科学备考方案、实用备考技巧，告诉你那些人不告诉你的秘密。

微题库——真题闯关学习。各种考试项目真题呈现，权威解析、考点透析；实用小知识链接分享，让你在边学边玩的过程中不断进步。

微风采——华图名师相约。华图教育湖北分校全体名师团成员展示，来“八一八”你们最喜欢的老师吧。

还有什么你们喜欢的，需要的，愿意分享的，告诉我们吧！更多精彩、更多惊喜，尽在公职类培训行业全公益电子周刊——《来电》！



宝剑赠英雄，疆场建奇功

湖北华图 项继光

2015年，湖北华图创造了培训教育的很多奇迹……

2016年，湖北华图倾注着成公助梦的更多努力……

《来电》周刊，定位为公益免费圆梦杂志，创刊于2015年5月12日，从策划到成刊，秉承邀请湖北华图一线名师倾力撰稿，无私分享高分秘笈，获得越来越多考生的赞誉。无论过去，我们取得多少成绩，无论现在，我们承载多少压力，目标始终如一，只为了更高的通过率而蓄力。特此精选15年合订本，以飨读者。

新的一年，《来电》将实现优化升级，为更多的人成“公”圆梦提供更大的帮助。公考说吧（Incoming bar）作为《来电》线下沙龙特色文化活动，也将为更多人提供交流和分享的平台。

2016，要成公，到湖北华图，来电吧！

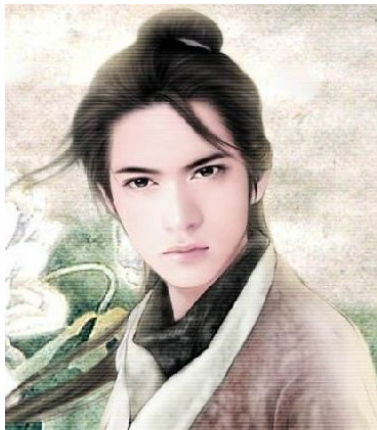


梅子谈常识：最美的十大古代美男子

湖北华图 郭洪梅

在中国大家经常听到的就是十大美女——妹喜、妲己、褒姒、西施、吕雉、貂蝉、贾南风、杨玉环、客氏、慈禧。要知道其实在中国古代的历史上也有十大美男，关于美男的说法一般存在两种说法，但是相对大家比较认可的还是以下十个——潘安、宋玉、子都、宋文公、嵇康、卫玠、韩子高、兰陵王、慕容冲、独孤信。今天梅子老师就带领大家去看下十大美男的故事，并讲解下在常识考试中一般会怎么出题。

【谈春秋美男——子都】



子都秋时郑国的公子，据说是当时的第一美男子，他的帅气是有目共睹的。《孟子·告子上》里面说：“不知子都之姣者，无目者也。《诗经·山有扶苏》有云：“山有扶苏，隰有荷华。不见子都，乃见狂且。”

这个“子都”大名叫做公孙阬，不仅相貌生得美，还有着一身的好武艺，能征善射，因此便做了郑庄公的大夫。然而，子都其人虽美，却是个小心眼。《左传·隐公十一年》里便记载了他因争车未遂而在阵前射杀己方大将颍考叔的光荣事迹。

【谈春秋末年美男——宋文公】

据《左传·文公十六年》记载，公子鲍是一个“美而艳”的大帅哥。后果很严重，被中年守寡、独居深宫而难耐孤寂的王姬看上了，“欲通之”。可是公子鲍不愿意和祖母私通，王姬便千方百计的拍他马屁，连国家都肯送给他，这可以算是“不爱江山爱美男”的典型版本。



【谈战国美男——宋玉】

宋玉是中国历史上与潘安齐名的最著名的两大帅哥之一，但是这位先生的帅名却又多少来得有些蹊跷。因为从来就没有哪部正经的史书甚至野史笔记里说过他是如何如何的帅，唯一的佐证便只有他写的那篇《登徒子好色赋》了。在那篇赋里，写有一位大夫登徒子说宋玉“为人体貌娴丽玉，

口多微辞，又性好色”，宋玉就解释说有曾经有一位绝色美貌的东家之女登墙偷窥自己三年，但他都对人家不理不睬，因此不能说自己好色。

传所作辞赋甚多，《汉书·卷三十·艺文志第十》录有赋16篇，今多亡佚。流传作品有《九辨》、《风赋》、《高唐赋》、《登徒子好色赋》等，但后3篇有人怀疑不是他所作。所谓“下里巴人”、“阳春白雪”、“曲高和寡”的典故皆他而来。战国后期楚国辞赋作家。



【谈三国魏末美男——嵇康】

嵇康是中国古代少有的美男作家，精通文学，玄学和音乐，同时英俊潇洒，别人形容他是“龙



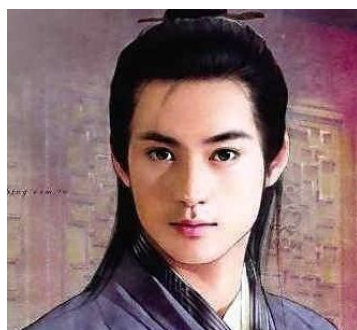
章凤姿，天质自然”。史称嵇康“身長七尺八寸，风姿特秀，见者叹曰：‘萧萧肃肃，爽朗清举。’或云：‘肃肃如松下风，高而徐引。’”最有说服力的故事是，某次他去森林里采药，竟被樵夫误以为仙人下凡，其风姿可窥一斑。

嵇康人缘极好，王戎说与他交往二十年，未见其有不好的脸色。因此留下“意趣疏远，心性放达”之美名；然而嵇康更有“刚肠疾恶，轻肆直言，遇事便发”的一面，他的名篇《与山巨源绝交书》及对《广陵散》的喜爱便是他愤世嫉俗，桀傲不驯的性格

的表现，而蔑视司马昭，进而遭致杀身之祸更是这种刚正不阿的显例。

【谈西晋美男——潘安】

潘安（247年—300年），即潘岳，又名潘安仁，字安仁，西晋著名文学家，有“河阳一县花”之称，是为数不多的用花来比喻其样貌的美男子之一，也是中国古代十大美男子之首。潘安的名气实在太响，都已经成为美男子的代称了，称赞别人英俊的时候基本都会来一句“貌似潘安”。潘安此人，据说“姿容既好，神情亦佳”，上了街就有不少女子跟着他，还有人因为难以接近他，就向他的坐车投掷水果，这就是“掷果盈车”的来历，吓得潘安不敢出去。美到这样的地步，不上排行榜也难。



相关的成语与典故有“掷果盈车”、“河阳一县花”、“金谷俊游”、“辞官奉母”、“潘杨之好”、“连壁接茵”等。

【谈晋朝美男——卫玠】



关于卫玠的美，《晋书》里用词有“明珠”，“玉润”等等，他为人喜怒不表于形，总之是个面无表情的玉人。这孩子自幼风神秀异，坐着羊车行在洛阳街上，远远望去，就恰似白玉雕的塑像，时人称之“璧人”。洛阳居民倾城而出，夹道观看小璧人。可这玉人特爱开口。“卫玠谈道，平子绝倒”就是来表示卫玠擅长言谈。

卫玠是历史上唯一因为太帅了而被人“看”死的美男子。卫玠从豫章郡到京都时，人们早已听到他的名声，出来看他的人围得像一堵墙。卫玠本来就有虚弱的病，身体受不了这种劳累，终于形成重病而死。当时的人说是看死了卫玠。此即成语“看杀卫玠”的典故。

【谈五胡十六国美男——慕容冲】

这个小字凤皇的美少年是前燕开国皇帝慕容隼的幼子。五胡十六国时期倾国倾城第一人。短短二十几年的人生，如扫帚星行空，轰动之大把北国江南所有美女都比化了。可惜五胡十六国这段历史不出名，他也跟着被尘封。



慕容家族以能征善战桀骜不驯著称，还有个特点就是外形好。出现慕容冲这么个集大成者，并非偶然。有趣的是燕国皇室选继承人时，脸蛋漂亮的极占优势。晋朝“以貌取人”的风雅被慕容鲜卑发扬光大了。

【谈南朝（梁）美男——韩子高】

韩子高，据说他“容貌艳丽，纤妍洁白，如美妇人。螭首膏发，自然娥眉，见者靡不啧啧”。史书中有这样的记载：“乱卒挥白刃，纵横挥间，噤不忍下，更引而出之数矣”。就是说他处于乱军之中，敌人挥舞长枪白刃疯狂砍杀，可一旦遇到韩子高，竟然会抛掉手中的兵刃，没有一个人舍得伤害他的一根毛发，可见此君貌美到了什么程度！



“昔闻周史，今歌白童。玉尘手别，羊车市若空。谁愁两雄并，金

貂应让依。”这是当年陈文帝特为韩子高所作的。韩子高是陈文帝的男皇后。

【谈北朝（西魏）美男——独孤信】



独孤信，本名独孤如愿，字期弥头，鲜卑族。

二十来岁，在军中人称“独孤郎”，讲究修饰打扮，又喜欢耍帅，曾在阵前匹马挑战，力擒敌将。单挑本来就少，这一回还是帅哥出阵，又有历史价值又有审美价值。呵呵，可惜没有录像。

某日，独孤如愿到郊外打猎，等到晚霞满天，策马回城，迎风急驰，帽子无意中偏到一边。第二天起来一看，满城人都侧戴帽子，学习这个帅呆了的新造型。

【谈北朝（北齐）美男——兰陵王】

兰陵王（541年—573年）名高长恭。兰陵王高长恭相貌柔和内心豪壮，声音姿容很不错。被后世称为“四大美男”之一。据说因为面相太柔美不足威赫敌人，每每打仗都要戴上狰狞的面具。最著名的一次是救援邳山，他带领五百骑士，冲过周军重重包围，突入金墉城下，城上齐兵认不出谁来了，怀疑是敌人的计谋，兰陵王摘下盔胄示之以面容，城上的人才知道是高长恭，派弓箭手开始放箭保护他，之后高长恭成功替金墉解围，高长恭在此次战中威名大振，士兵们为此战而讴歌他，即后来知名的《兰陵王入阵曲》。能把面容当名片使，足见得美成什么样。



【梅子老师谈知识体系】

(1) 中国古代的十大美男子，从历史的发展顺序上依次是：子都、宋文公、宋玉、嵇康、潘安、卫玠、慕容冲、韩子高、独孤信、兰陵王。

(2) 与古代十大美男子相对应的称号

至于这十大美男子对历史的有多大的贡献我们暂且不说，我们先评出中国古代四大美男子，同中国古代的四大美女一样，众说纷纭。流传比较广泛的说法有几种。最常见的说法是：潘安——天下第一美男；宋玉——才子美男；兰陵王——面具

后的悲情王子；卫玠——看死；慕容冲——倾城美男。这些美男子都有一个共同的特征：才貌双全，或文学、音乐修养极高，或文治武功威震华夏。据说这些人出行的时候都曾造成万人空巷，争相目睹的场面。

(3) 与十大美男相对应的历史典故

a. 春秋美男——子都

《孟子·告子上》里面说：“不知子都之姣者，无目者也。”

《诗经·山有扶苏》有云：“山有扶苏，隰有荷华。不见子都，乃见狂且。”

b. 春秋末年美男——宋文公

“不爱江山爱美男”的典型版本。

《左传》里说他“礼于国人”，《史记》中说他“贤而下士”。

c. 战国美男——宋玉

流传作品有《九辨》、《风赋》、《高唐赋》、《登徒子好色赋》。

《登徒子好色赋》——“为人体貌娴丽玉，口多微辞，又性好色”。

典故——“下里巴人”、“阳春白雪”、“曲高和寡”。

d. 三国魏末美男——嵇康

“龙章凤姿，天质自然”

“身长七尺八寸，风姿特秀”见者叹曰：“萧萧肃肃，爽朗清举。”

“肃肃如松下风，高而徐引”

最有说服力的故事是，某次他去森林里采药，竟被樵夫误以为仙人下凡。

e. 西晋美男——潘安

“姿容既好，神情亦佳”

“掷果盈车”、“河阳一县花”、“金谷俊游”、“辞官奉母”、“潘杨之好”、“连壁接茵”

f. 晋朝美男——卫玠

《晋书》里用词有“明珠”，“玉润”等，时人称之“璧人”。

“卫玠谈道，平子绝倒”来表示卫玠擅长言谈。

“看杀卫玠”因长的太美而被看死。

g. 五胡十六国美男——慕容冲



龙阳之姿

h. 南朝（梁）美男——韩子高

据说他“容貌艳丽，纤妍洁白，如美妇人。螭首膏发，自然娥眉，见者靡不啧啧”。

史书中有这样的记载：“乱卒挥白刃，纵挥间，噤不忍下，更引而出之数矣”。

“昔闻周史，今歌白童。玉尘手别，羊车市若空。谁愁两雄并，金貂应让依。”这是当年陈文帝特为韩子高所作的。

i. 北朝（西魏）美男——独孤信

典故——独孤如愿到郊外打猎，等到晚霞满天，策马回城，迎风急驰，帽子无意中偏到一边。第二天起来一看，满城人都侧戴帽子，学习这个帅呆了的新造型。

j. 北朝（北齐）美男——兰陵王

被后世称为“四大美男”之一。

《兰陵王入阵曲》，戴着面具边跳边歌。

史载：“长恭貌柔心壮，音容兼美。为将躬勤细事，每得甘美，虽一瓜数果，必与将士共之”。

【梅子老师谈考点趋势】

在常识的考试中历史人文的考点涉及的还是比较多的，以往的考试当中没有单独考查关于古代十大美男知识点，但是对历史朝代相关事件的考查一直都存在。所以按照以往考试的规律，这一部分的知识点在未来考试当中一般会有三种出题方式：一是考查这些人物对应的历史典故；二是考查这些人物出现的历史朝代顺序；三是考察这些人物对应的名号或者主要历史人物。

考生们在复习的过程中，一方面可以认真的解读一下中国古代美男的故事，了解人物的背景，这样更容易把握他们出现的历史时期。另一方面，可以通过做相关题目来加深对这些人物的背景和所出现的历史朝代的记忆。



图图谈言语：最容易看穿的错误选项

湖北华图 涂晓虹

【图图带你玩】

图图老师，马上就要考试了，言语太差准备放弃了。

纳尼！不到最后一分钟绝不轻言放弃（图图箴言）。

图图老师，言语对我来说真的太难了。听说，言语也有“三长一短选短，三短一长选长”的规律？

说到这个，真是说多了都是泪。以前英语老师就是这么教的。结果……当年我高考偏偏就不是这样的。

额，图图老师，那看来言语只能听天由命掷骰子了。

我叫你们做题目平时要总结反思吧。其实言语的选项虽然没有“三长一短选短，三短一长选长”这样的表面特征，但是，还是有很多特征可以去找到的。

哇，那图图老师之前为什么不告诉我们？还留一手……

言语只看选项不分析文段就是“空中楼阁”，要不得，但是言语的选项确实是有些规律的，我们可以一次为参考去判定正确答案或者排除一些错误答案，提高我们的做题效率。但是，一定要记住：还是要以文段为基准，不能只依靠选项去做题。

恩恩，图图老师，快开始今天的讲解吧。



【图图谈考】

言语理解与表达最重要的就是学会理解文段、分析文段。大家通过做题会发现，其实言语的选项是有一些特征的。那么今天我会给大家总结一些言语中经常会考到、经常会用到的选项特征。

希望大家平时也多思考、多总结，这样才能突破自己的瓶颈，取得进步。很多人会来问我：图图老师，我已经把近五年的国联考真题都做完了，可是言语还是没有什么进步，怎么办呢？这里想说的就是：做题是量变，思考和总结是质变。只有通过了思考和总结的知识，才是不断提高、不断进步的呀！

话不讲远，接下来就说说总结出来的言语选项特征吧。

【思路讲解】

基本的错误选项的特征：

- 1、偷换数量
- 2、偷换概念
- 3、偷换时态
- 4、偷换语气
- 5、偷换逻辑

错误的选项一般有以上五种偷换，基本形式在细节理解题中出现。其他题目里的错误选项会从这几个方面去出发，因此，在其他题型里面要注意这些方面的特征，一旦出现了时态、语气等词语的时候要特别注意，提高辨识度。

【真题 1】很早以前科学家就发现有些人对于某些药物的反应和其他病人不同。例如，某种麻醉用肌肉松弛剂会导致特定的人无法呼吸。很早以前科学家就发现有些人对于某些药物的反应和其他病人不同。这也就带来了一个问题：研究人们之间的遗传差异是否可以促进医学发展出更高级的治疗手段，也就是说，根据个人的基因进行“量体裁药”。科学家已经辨认出了一批与药物相互作用的基因，但是要真正实现，恐怕为时尚早。

根据这段文字，以下说法正确的是（ ）。

- A.基因学的研究成果已广泛应用于医学
- B.医学用药不当会导致人体遗传基因变异
- C.人体的基因差异可能会体现在药物反应上
- D.基因与药物能够相互作用的假设还无法证明

【答案】C

【图图讲题】细节理解题。提问方式是“以下说法正确的是”，那么有三个是不正确的。选项 A 中出现“已”，对应“但是要真正实现，恐怕为时尚早。”属于时态偷换。选项 B 无中生有。选项 C 出现“可能”，对应“很早以前科学家就发现有些人对于某些药物的反应和其他病人不同。很早以前科学家就发现有些人对于某些药物的反应和其他病人不同。”可以合理的推断出来，正确。选项 D “还无法证明”对应“科学家已经辨认出了一批与药物相互作用的基因。”时态偷换，排除。

通过上面不难看出，细节理解题在设置的时候，错误选项的偷换一般都是从这几个方面出发。因此，当文段或选项出现了以上偷换的时候，很容易就找出正确答案了。

【真题 2】随着社会环境的影响和对儿童阅读市场的认识不断加深，越来越多的作家自觉地思考读者定位，发挥自己的创作特长。从读者年龄段来说，有的作家专心致志地为幼儿写作，有的专

门为小学低年级写作，还有的着力满足小学中高年级的阅读需求；从写作内容来说，有的作家专门为孩子写科幻故事，有的一心写冒险小说，有的则认真为孩子写生活故事。

对这段文字概括最准确的是（ ）。

- A. 儿童图书写作的目的性不断增强
- B. 儿童图书作者的创作定位趋向精准
- C. 定位准确的儿童图书更适合儿童阅读
- D. 作家应结合自身特长与市场需求确定创作方向

【答案】B

【图图讲题】主旨概括题。多重递进格式“除了……还……更……”，重点在最后一重递进。紧接着用“如果”引导反面论证。因此，整个文段的重点句就是“更少不了专业的业务部门、公关部门、擅长分析的财务部门以及物流后勤等部门的全力配合与支持。”选出D为正确答案。

但是，这一题有迷惑选项D，很多人很容易误选。我们一起来看下D选项，选项说的是“应结合自身特长”的意思是他们结合了吗？很显然是没有。而文段说的是“越来越多的作家自觉地思考读者定位，发挥自己的创作特长”，表达的意思是他们已经这么做了。可见D选项是时态偷换了，因此排除D选项。

图图老师提醒：错误选项的特征，有的可以很容易看出来。而有的需要分析，这是需要一定的积累的。

【思路讲解】

有的时候，错误和正确只有一念之差。我们要知道错误选项的特征，与之对应的就是正确选项的特征。二者结合，才不会出错哦。下面是错误选项的特征：

1、过于绝对的选项；

与之对应的就是，语气不是那么绝对的为正确答案的可能性比较高。

2、表义肤浅、直白的选项；

与之对应的就是，表义深刻、概括性强的选项为正确答案的可能性比较高。

3、选项排同求异。

选项有的时候会有一些特点，找出不同的特殊项，为正确答案的可能性比较高。

【真题3】对欧洲中世纪宗教神学的残酷统治怀有深深的愤慨的人们，往往把中世纪说成是漫

漫长夜和科学的空白时期，为后人描述了一段科学上惨淡苍白的历史。事实上，这样的描述也不为过。然而人类总是要进步，无论多么黑暗的时代，它能禁锢人的手足，却无法阻止人们的实践；它能砍下人的头颅，却无法取消人们的思考。

这段话显示在欧洲中世纪（ ）。

- A.科学发展一片空白
- B.人们完全无法思考
- C.科学仍然有所发展
- D.每天都是漫漫长夜

【答案】C

【图图讲题】主旨概括题。“然而”转折后引出文段的重点，精简压缩之后选择C答案。

我们直接来看选项，A、B、D选项表示太过于肤浅、直白，为正确答案的可能性较低。因此也可以确定为选C。

【真题4】近阿Q和一切不朽的文学典型一样，是说不尽的。不同时代、不同民族、不同阶段、不同文化程度的读者从不同的角度、侧面去解读它。甚至同一个读者在人生的不同阶段对它都会有不同的理解。这些不同的解读和理解构成了一部阿Q接受史，这部接受史没有终结，也永远不会终结。

下列说法与这段文字不符的是：（ ）。

- A.阿Q的形象随着时代发展不断丰富
- B.对阿Q的解读是个常说常新的话题
- C.对阿Q的解读与读者自身阅历有关
- D.未来的人民对阿Q会有更新的解读

【答案】A

【图图讲题】细节理解题。通过与原文一一对应的方法可以找到正确答案是A。

我们直接观察选项，提问方式是“与这段文字不相符的”，那么三个是相符的。B、C、D选项的主体都是“阿Q的解读”，而A选项的主体是“阿Q的形象”，因而A选项的主体和其他是不一样的，也可以判定此题选的是A选项。

图图老师提醒：判断正确答案的方式有很多种，判断错误答案的方式有很多种。要学会融会贯通并非一朝一夕的，还是要自己多反思、做总结。

老魏谈数量：最变换莫测的植树记数

湖北华图 魏 坤

在近几年的公考中，以种树为载体的题目层出不穷，所考察的知识点既一脉相承又各有新意。那让我们一起来看看，这些年变幻莫测的小树树。

总体而言，以小树树为载体的题目，传统考察以植树问题为主，在最近这几年考察中，主要是**最小公倍数与最大公约数**的知识点，但是各个题目之间又各有特点。我们首先来看例 1。

【传统考察】

【例 1】某单位购买一批树苗计划在一段路两旁植树。若每隔 5 米种 1 棵树，可以覆盖整个路段，但这批树苗剩 20 棵。若每隔 4 个种 1 棵树且路尾最后两棵树之间的距离为 3 米，则这批树苗刚好可覆盖整个路段。这段路长为()。

- A. 395 米
- B. 205 米
- C. 375 米
- D. 195 米

【老魏讲题】

此题属于考察传统的植树问题。注意到题目中有两个量是始终不变的，一个量是树苗的总数，一个量是路的长度。不妨设路的长度为 X ，根据树苗的数量不变来列方程，在列方程时需要注意此题为双边植树。第一种植树情况下，树苗的总数量为 $2(\frac{X}{5} + 1) + 20$ ，第二种植树情况下，树苗的总棵数为 $2(\frac{X+1}{4} + 1)$ ，树苗总量不变，有 $2(\frac{X}{5} + 1) + 20 = 2(\frac{X+1}{4} + 1)$ ，解得 $X=195$ 。

【例 2】一个四边形广场，它的四边长分别是 60 米、72 米、84 米和 96 米，现在要在四边上植树，四角需种树，而且每两棵树的间距相等，那么至少要种多少棵树?()

- A. 22
- B. 25
- C. 26
- D. 30

【老魏讲题】

我们任取一边比如 96 米的那条边分析，此边的两个点都植树，且每两棵树的间距相等，因此 96 应是间距的整数倍。同理，60、72、84 也是间距的整数倍。因此，间距应是这四个数的公约数。而要求棵数最少，在总长一定的情况下，则要求间距最大。因此间距应为这四个数的最大公约数，为 12。所以至少应种 $(60+72+84+96) \div 12=26$ 棵。

【老魏点拨】当植树问题中出现最少要多少时，一般都是考察最大公约数。

【例 3】路长 400 米，在路的一边植树，已知两端不能植树。开始每 20 米植一棵树，后改为每 25 米植一棵树，问有多少棵树位置不需要改动？

- A. 3
- B. 4
- C. 5
- D. 2

【老魏讲题】

我们不妨研究第一棵不需要改变位置的树。这一棵树不需要改变位置，说明了两点，第一点时此位置原来有树，第二点是此位置在新的植树方式下也需要有树。因此此位置离起点的距离既是 20 的倍数也是 25 的倍数，第一棵树距离起点的距离应该是 20 和 25 的最小公倍数即 100 米。即每隔 100 米便会有 1 棵树不需要挪动位置，因为两端不能植树，所以一共有 3 棵。

【老魏点拨】当植树问题中出现最少要多少时，一般都是考察最小公倍数。

【例 4】在 400 米的环形跑道上每隔 16 米插一面彩旗。现在要增加一些彩旗，并且保持每两面相邻彩旗的距离相等，起点的一面彩旗不动，重新插完后发现共有 5 面彩旗没有移动，则现在彩旗间的间距最大可达到（ ）米。

- A. 15
- B. 12
- C. 10
- D. 5

【老魏讲题】

题中的关键信息“共有 5 面彩旗没有移动”可知每 80 米就有一面彩旗不动，并且由上题结论可知原间距与现间距的最小公倍数应为 80，且现间距应比原间距小，应为 10 米。

【老魏点拨】此题还可以采用代入排除法。400 应为间距的整数倍，因此可以排除 A、B。将 C 代入发现完全符合题意，因此正确答案为 C。

【例 5】某条道路的一侧种植了 25 棵杨树，其中道路两端各种有一棵，且所有相邻的树离相等。现在需要增种 10 棵树，且通过移动一部分树(不含首尾两棵)使所有相邻的树距离相等，则这 25 棵树中有多少棵不需要移动位置？

- A. 3
- B. 4
- C. 5
- D. 6

【老魏讲题】

注意到问法是有多少棵树不需要移动位置，因此此题仍然是考察最小公倍数。但是我们观察题目条件发现题中并没有告诉路长，因此需要赋值路长。鉴于路长需要是 24 (25-1) 和 34 (35-1)

的倍数，不妨设总路长为 34×12 。可得出第一次的间距为 17 米，第二次的间距为 12 米，每隔 17×12 米会有一颗树不需要移动位置，因此共有 $34 \times 12 \div (17 \times 12) + 1 = 3$ 棵树不需要移动位置。

【老魏谈考】

最近几年植树问题在国考和各省市中考察的相对还是比较频繁，简单题以基础植树问题为主，流行的趋势是与最小公倍数、最大公约数相结合。下面总结一下这三类植树问题的特点及解题思路：

第一类：传统植树问题。根据基本公式列式或者列方程就好。注意两端是否植树、单边还是双边等细节；

第二类：与最大公约数相结合。特征：题目中出现要求间距最大或者至少需要植多少棵。思路：间距取几个长度的最大公约数；

第三类：与最小公倍数相结合。特征：题目中出现有多少棵不需要移动位置。思路：每隔间距的最小公倍数就会有一颗树不需要挪动位置。





2016，重装上阵，来电做题吧！

下面 2 道题目给大家练习：

【微题 1】 以下与“掷果盈车”这一典故相关的人物是（ ）。

- A. 潘安 B. 兰陵王 C. 邹忌 D. 卫玠

【微题 2】 关于中国古代美男子的说法错误的是（ ）。

- A. “为人体貌娴丽玉，口多微辞，又性好色”是描写的战国美男宋玉。
B. “明珠”，“玉润”等，时人称之“璧人”的是晋朝美男卫玠。
C. “姿容既好，神情亦佳”、“河阳一县花”是来形容 西晋美男潘安。
D. “长恭貌柔心壮，音容兼美。为将躬勤细事，每得甘美，虽一瓜数果，必与将士共之”记载的是五胡十六国美男慕容冲。

本期答案

【微题 1】 答案 A 【微题 2】 答案 D

请记住,我叫 通过率

个人简历

- 姓名** 通过率 **别名** 红领培优、红领决胜 **联系方式** 027-87870401
- 现居住址** 湖北华图 **性别** 我也说不清楚,你看着办 **配偶** SERS导师
- 专业学历** 行测、申论、公基、综合、面试等“多学位”样样优+
- 偶像** 湖北华图名师团:史学庆、覃伟、刘佳、项继光、吴安步、刘璐等还有好多
- 性格** 小清新中透着重口味、闷骚而不失霸气、奔放中蕴含内敛、阳光和智慧的化身
- 特长** 善于攻克国联考、事业单位、选调生、国网、银行金融、教师等公职类考试
- 获得荣誉** 连续三年荣获企业通过率“春华秋实”大奖,有图有真相哦
- 个性宣言** 你只需要记住,我有100种方法让你通过!如果你想试试,我不介意奉陪到底!状元,终归这里!

红领系列	科目	天数	名师团推荐理由
红领培优单考班	行测、申论	60天60晚	1、连续保持行业内笔试高通过率,广受好评的高端笔试课程,讲、学、考、评无缝对接; 2、强大的名师团队为你保驾护航,名师实力,全程无忧; 3、优质服务,始终如一,拓展交流,张弛有度,助你赢在省考。
红领决胜44天	行测、申论	44天	
红领决胜31天31晚	行测、申论	31天31晚	
红领决胜24天	行测、申论	24天	
红领决胜18天18晚	行测、申论	18天18晚	



SERS模式含义

学员student+导师educator+家长relatives+平台system



SERS导师班特征

- | | |
|--|---|
| <p>1 每位学员选择一名名师大咖作为导师，保证针对性个性指导服务；</p> | <p>2 所属导师针对学员情况制定个性化报考计划、学习计划，实时掌控学习进程；</p> |
| <p>3 所属导师有权在协议期内安排湖北华图所有的地面课程和线上课程，无限次享受；</p> | <p>4 学员家长将会参与导师学员的学习计划中，定期接收反馈、督学和召开家长会；</p> |
| <p>5 所属导师将组成导师团，公考科目全覆盖，指导学员报考和学习计划；</p> | <p>6 所属导师根据学员学习进程，定期不定期组织进行地面1V1指导训练；</p> |
| <p>7 所属导师全程督学，定期不定期于考试通IM群组内进行阶段测评，查缺补漏；</p> | <p>8 SERS导师班A班包含导师安排的课程住宿和报考计划中的报考费用福利。</p> |

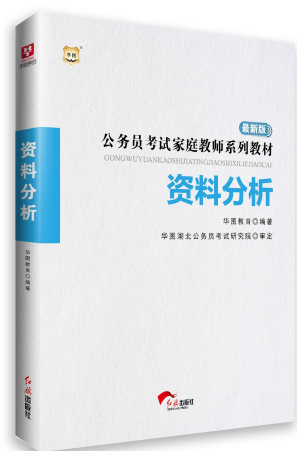
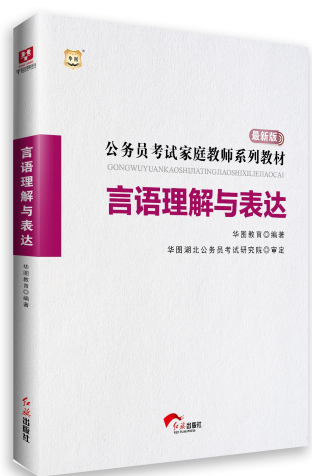
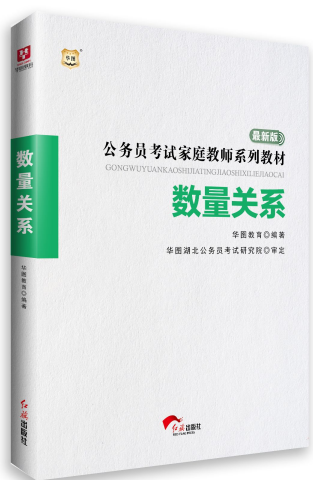


SERS导师班代表说

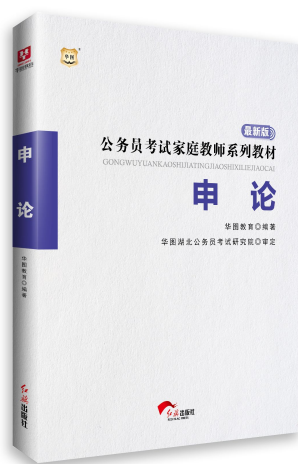
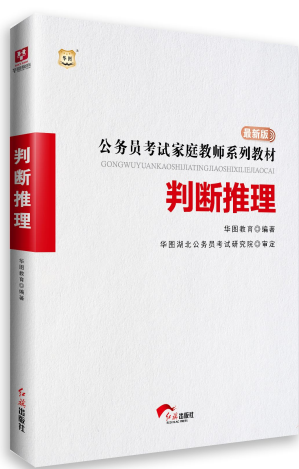
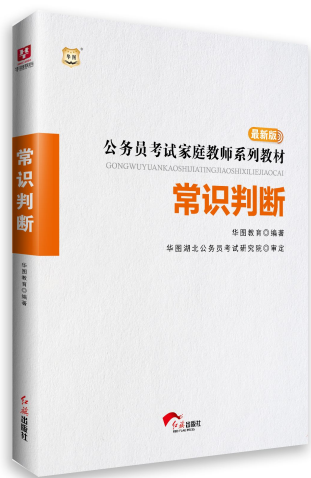
<p>导师史学庆</p> <p>不平凡终将，属于那个不懈努力的自己，请为自己，出征!</p> 	<p>导师覃伟</p> <p>你的梦想是什么？衣带渐宽终不悔，为伊消得人憔悴!</p> 	<p>导师覃伟</p> <p>傲不可长，志不可满，慎不可卑，再绝望的困境也有希望存在!</p> 	<p>导师刘佳</p> <p>勿忘初心，焚膏继晷，晨露未晞，梦想未止。</p> 
---	--	--	--

公考家庭教师

- ◆以知识梳理为主线，掌握考试重点。
- ◆以每日自测为基础，巩固学习成果。



- ◆以阶段学习为形式，细化学习内容。
- ◆以趣味故事为依托，增强学习趣味。





考试通
一站式考试学习平台



权威教材 海量题库

精选视频——免费看
教材书籍——免费读
海量习题——免费做

名师学霸 尽在身边

考试吧——考友荟萃 畅所欲言
发现——沟通零距离 名师即时答



未来触手可及 精彩等你探索!

027-87870401

hb.huatu.com

武汉市洪山区珞瑜路419号清和广场5楼 (武汉体育学院西门旁)

华图教育
HUATU.COM

状元守擂 谁与争锋

1:1 职位保护等额招生

01 享受湖北华图公考最新资讯和免费公考资料

02 课前全真模拟测评 科学合理分组演练 渐进式学习模式

03 实力偶像派名师亲临授课

04 合同保障、不过全额退费

湖北华图精心打造的《笔试状元面试集训营》课程，只招录所报岗位的笔试第一名，对职位进行1:1全方位的等额职位保护，让高水平的考生享受高标准的保障。

027-87870401

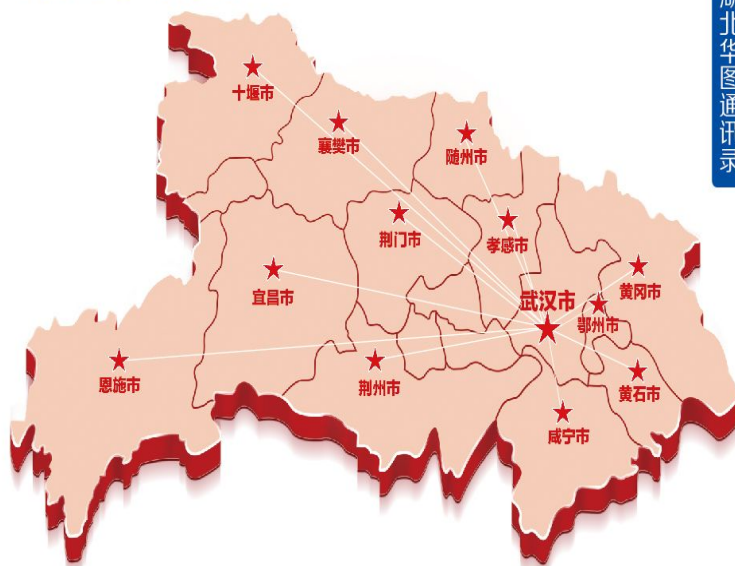
hb.huatu.com

武汉市洪山区珞瑜路419号清和广场5楼 (武汉体育学院西门旁)

华图教育
HUATU.COM

湖北华图各分校分布图及联系方式

HUBEI FENBUTU 湖北分布图



A

湖北华图通讯录

- 武汉 总部** 电话：027-86659239、87616280
地址：武汉市洪山区珞瑜路419号清和广场5楼(武汉体院西门旁)
- 汉口 分校** 电话：027-85447051、85717010
地址：武汉市江汉区解放大道688号武汉广场写字楼35楼
- 中南 分校** 电话：027-87607098、87605218
地址：武汉市洪山区武珞路洪山亚贸广场写字楼B座1188室
- 宜昌 分校** 电话：0717-6217631、6517106
地址：宜昌市西陵区东山大道129号时代天骄8楼A01-03
- 襄阳 分校** 电话：0710-3512719、18995670576
地址：襄阳市襄城区中共市委党校(鼓楼对面)
- 十堰 分校** 电话：0719-8121421、8030876、15327998257
地址：十堰市公园路张湾区政府中商百货A座2302
- 恩施 分校** 电话：0718-8021527、17707184660
地址：恩施市土桥大道237号三孔桥头东阳酒店4楼
- 黄石 分校** 电话：0714-6287076、18986593600
地址：黄石市黄石港区王家里总部经济大厦三楼
- 荆州 分校** 电话：0716-8458191、18062361182
地址：荆州市荆州区荆州中路文化广场名品街2楼(即城中城旁边)
- 咸宁 分校** 电话：0715-8129687、18062320951
地址：咸宁市温泉城区温泉路华辰大厦505室(温泉区中百仓储对面)
- 孝感 分校** 电话：0712-2824060、13396181840
地址：孝感市孝南区人民广场南端大楼三楼
- 黄冈 分校** 电话：0713-8829114、15387192552
地址：黄冈市黄州区东门路1号摩尔城2A-318室
- 鄂州 分校** 电话：0711-3210265、18971988316
地址：鄂州市文化宫三楼(武商文星量贩店正对面)
- 随州 分校** 电话：0722-3233935、13042757277
地址：随州市鹿鹤转盘文峰国际广场B座4楼(文峰中百超市上面)
- 荆门 分校** 电话：0724-6701129、18062361183
地址：荆门市东宝区象山二路24号红锦假日酒店内(荆门市党校旁)

B 营销QQ **C** 官方微信平台 **D** QQ群平台 **E** 官方微博平台

在线客服 武昌分校 咨询 汉口分校 咨询 宜昌分校 咨询	湖北华图 152824570	银行考试 452810776	事业单位 214931150	教师招聘 364266463
	新浪微博 weibo.com	湖北华图	腾讯微博 t.qq.com	湖北华图 搜索

“名”宇内，尤以天下为“师”

師

古之学者必有师。师者，所以传道受业解惑也。

以天下为师者，则博大超脱，美养其身；以天下修知，无不知也；以天下养气，无不养也。不以先哲之能而能，继而逾其能；不以圣人之师为师，学以尊其师。虽不争，然天下莫能与之争；虽不战，然天下莫能与之战。夫以圣人为师者，则灵犀贯通，益充其识。

名宇内，尤以天下为师！无贵无贱，无长无少，道之所存，师之所存也。

湖北华图名师团宣

名师相约

史学庆

华图教育
HUATU.COM

史学庆



【科目】申论

【座右铭】与人为善，大道至简

【简介】湖北华图教研副校长，申论培训师，红领培优专属教师。宪法学与行政法学硕士，有过基层工作经历，长期从事于培训行业，对公考命题规律及发展趋势有深入研究，理论功底扎实。立足对申论最底层的解构，提出“二维标准”，借助思维导图，细致剖析命题人的思维方式，以及阅卷人的阅卷标准。独创申论思维战术，从思维的重现和思维的过程诠释申论的解题原则，授课深入浅出、幽默风趣，思路严谨，操作性强。

覃伟

华图教育
HUATU.COM

覃伟



【科目】数量关系与资料分析、面试、遴选笔面试

【座右铭】天道酬勤！

【简介】湖北华图名师团成员，产品教研部经理，行测教研室主任，数量、面试培训师。长期从事公务员教育培训，授课思路清晰严谨，经验丰富。擅长以点带线，以线构面的立体式教学，教学过程中引导学生构建自己的知识树，取得了非常好的效果。同时在课后经常为学员解疑答惑，为学员的未来发展给出宝贵建议，深受到全国各地学员的喜欢。

项继光

华图教育
HUATU.COM

项继光

【科目】数量、面试

【座右铭】傲不可长，欲不可纵，乐不可极，志不可满

【简介】湖北华图名师团成员，湖北图书项目部经理，数量与资料教师，面试培训师，红领培优专属师资。学员们喜欢称呼他“最不像老师的项老师”，喜欢他因为他最具个性化的教学方式，最具幽默化的演绎风格；欣赏他因为他文理兼修的专业背景，实战经验与思维风暴的双向结合，互动启发和亦师亦友的彼此成长式教学。



刘佳

华图教育
HUATU.COM

刘佳

【科目】言语、判断、面试

【座右铭】不乱于心，不困于情，不畏将来，不念过去

【简介】华图名师团成员，教学管理部经理，言语理解与表达教师，言语培训师，红领培优专属师资。著有书籍《红领决胜教材》等。创有言语理解与表达科目“5+5”方法，“联想举例说”简单有效，操作性强。



湖北华图师资风采

李恩莉 吴安步 史学庆 刘佳 刘璐

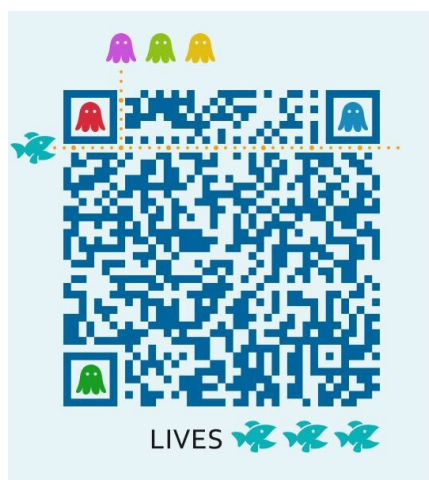
欧阳秀 董伟 项继光 曾淑萍

罗姮 王琴 程春生 陈菊 魏坤

实力偶像派
名师阵容

027-87870401 hb.huatu.com 武汉市洪山区珞瑜路419号清和广场5楼（武汉体育学院西门旁） 华图教育 HUATU.COM SINCE 2005

关注公众号，等多惊喜等你来！



公务员图书交流群
扫一扫二维码，加入该群。